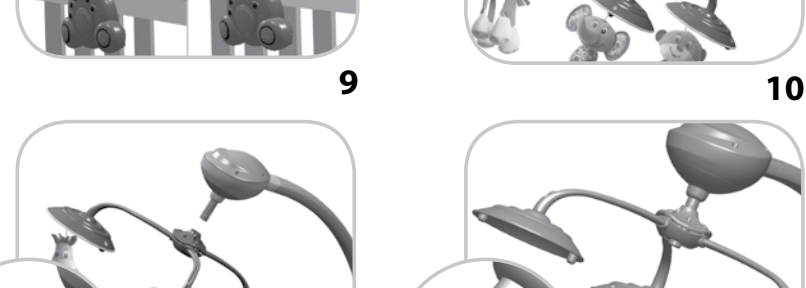
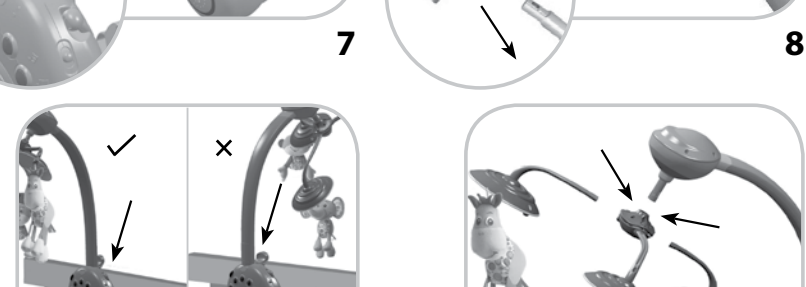
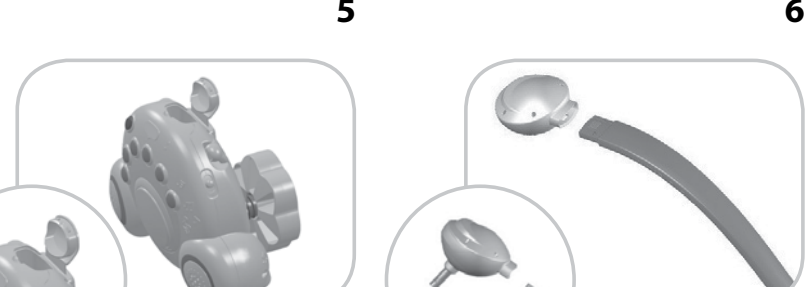
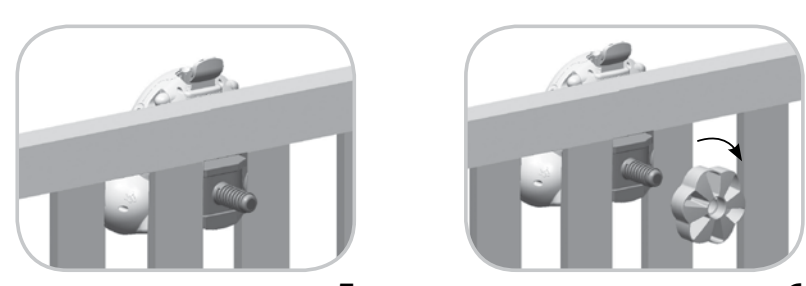


## Soothe 'n Groove Mobile™

**РЪКОВОДСТВО ЗА УПОТРЕБА**  
ПРОЧЕТЕТЕ ИНСТРУКЦИИТЕ ПРЕДИ УПОТРЕБА И ГИ СПАЗВАЙТЕ. ЗАПАЗЕТЕ ГИ ЗА СПРАВКА  
(Пези инструкции важат за всички подвижни играчки от серията Soothe 'n Groove).



## ВНИМАНИЕ

## ОЩЕ ИНФОРМАЦИЯ ЗА БАТЕРИЯТА:

- Подвижната играчка е подходяща за бебета до 5 месеца. Като музикална кутия (0-24 месеца).
  - За да се избегне възможно нараняване чрез запалима, отстранете тази играчка, когато детето започва да се опита да се поведи на своите ръце и колелца в положение за пътуване.
  - Премахнете всички опаковки преди употреба. Опасност от задушаване.
- ВАЖНО:**
- Препоръчваме да закрепите тази играчка за страна на леглото, която е фиксирана и не може да се движи нагоре-надолу.
  - Винаги закрепявайте здраво всички налични заключалки към детското креватче или детския къл според инструкциите. Проверявайте често.
  - Тази подвижна играчка за детско креватче е предназначена за визуална стимулация и не е предназначена за хващане от детето.
  - Не поставяйте допълнителни връзки или ленти за прикрепяне към детското креватче или детския къл.
  - Винаги изключайте тази играчка преди продукт по какъвто и да било начин.
  - Изискава се съгласуване от възрастен.
  - Необходима е отвертка Филипс (не е включена).
  - Използвайте батерии 3 AAA (1,5 V в тип LR3). Не са включени.

## Схема на продукта

- Свързващо рамо (3 части) + 3 меки животни
- Музикална кутия
- Адаптор за детско креватче
- Заключваща гайка
- Подвижно ядро
- Подвижно рамо
- Централна част
- Предпазна капачка

## Поставяне на батерии в играчката Soothe 'n Groove Mobile™

- Отварете откритието за батерии, което се намира на гърба на музикалната кутия, като използвате отвертка Филипс (Фиг. 1).
- Махнете капачето и поставете три нови алкални батерии, размер С, от 1,5 волта (Фиг. 2).
- Поставете обратно капачето и го завинтете добре с отвертка Филипс (Фиг. 3).

## Сглобяване на продукта

### Прикрепяне към детско креватче/кошарка

- Плъзнете адаптора за креватчето (С) в гърба на музикалната кутия (В), докато чуе щракване, което показва, че двете добре са се свързали (Фиг. 4). Трябва да сте сигурни, че сте чули щракването.
- Прикрепете музикалната кутия върху перилото на леглото, както е показано на (Фиг. 5). Развийте автоматичен шифт, който да излиза извън креватчето.
- Вкарвайте шифта в заключващата гайка (Д) и завъртете по посока на часовниковата стрелка докато основата не бъде добре прикрепена. Не трябва да пренатягате (Фиг. 6).

## Сглобяване

### Прикрепяне на рамото към подвижното ядро:

- Отворете капачка на подвижното рамо (Фиг. 7).
- Открепете подвижното ядро (Е) към крак на подвижното рамо (F) като е показано на (Фиг. 8). Трябва да чуете щракване, което да показва, че са добре свързани.

### Прикрепяне на рамото към музикалната кутия:

- Поставете подвижното рамо (F) в гнездото, което е на върха на музикалната кутия (В) (Фиг. 9).
- Вкарите докато чуе щракване. Внимателно дръпнете рамото, за да се уверите, че е добре прикрепено.

## Сглобяване на централната част:

- Свържете трите меки животни (А) с централната част (G) като ги вкарвате в гнездата, които се намират в краищата на централната част, както е показано на (Фиг. 10).
- Прикрепете централната част (G) към подвижното ядро (Е) както е показано на (Фиг. 11). Натиснете нагоре и завъртете надясно, за да закрепите добре (Фиг. 12).
- Завинтете предпазната капачка (H) както е показано на (Фиг. 13).

## Вашата играчка е вече напълно сглобена и готова за използване.

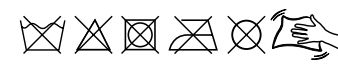
## Използване на подвижната музикална кутия

Музикалната кутия има три режима на работа:

- Изключено (Off)
- Включено (On)
- Включено със светлини (On + Light)

## Почистване и съхранение

- Мобилната играчка трябва да бъде изключена.
- Не потапяйте във вода.
- НЕ ПОТАПАЙТЕ НИКОГА част на продукта във вода.
- Извадете батериите при дълготрайно съхранение или периоди на неизползване.



## Soothe 'n Groove Mobile™

**NAVODILA ZA UPORABO**  
PRED UPORABO PREBERITE NAVODILA, JIH UPOTREBLJAJTE IN SHRANITE KOT NAPOTKE.  
(Ta navodila veljajo za vse izdelke Soothe 'n Groove serije)

## OPOZORILA

### POMEMNO:

- Predlagamo, da pritrditelce igračo na stranico posteljice, ki je trdna in se ne premika gor in dol.
- V skladu z navodili igračo vedno dobro pritrдите na svoje mesto. Pritrditev večkrat preverite.
- Igrača je namenjena vizualni stimulaciji otroka in ni namenjena igranju otroka z njo.
- Za pritrnitev igrače nikoli ne uporabljajte dodatnih vrvic ali trakov.
- V nobenem primeru ne spreminjajte tega izdelka.
- Sestavi odrasla oseba.
- Potrebnovali boste križni izvijač (ni priložen).

### POMEMNO:

- Predlagamo, da pritrditelce igračo na stranico posteljice, ki je trdna in se ne premika gor in dol.
- V skladu z navodili igračo vedno dobro pritrдите na svoje mesto. Pritrditev večkrat preverite.
- Igrača je namenjena vizualni stimulaciji otroka in ni namenjena igranju otroka z njo.
- Za pritrnitev igrače nikoli ne uporabljajte dodatnih vrvic ali trakov.
- V nobenem primeru ne spreminjajte tega izdelka.
- Sestavi odrasla oseba.
- Potrebnovali boste križni izvijač (ni priložen).

## Sestavni deli izdelka

- Povezovalna ročica (3 deli) + 3 mehi živalce
- Glazbena skrinjica
- Pritrdilni del za otroško posteljico
- Matica
- Pesto vrtljaka
- Ročica vrtljaka
- Osrednji del
- Varnostni pokrovček

## Vstavljanje baterij v Soothe 'n Groove Mobile™

- Z izvijačem Philips odprite prostor za baterije na hrbtni strani glazbene skrinjice (B) (Sl. 1).
- Odstranite pokrovček in vstavite 3 nove alkalne 1,5 V baterije velikosti (C) (Sl. 2).
- Znova namontirajte pokrovček in ga čvrsto pritrдите z izvijačem Philips (Sl. 3).

## Namestitev izdelka

### Pritrditev na otroško posteljico

- Pritrdilni del za otroško posteljico (C) vstavite v hrbtno stran glazbene skrinjice (B), da zaslišite "klik", ki pomeni, da je del varno pritrjen (Sl. 4). Bodite pozorni na to, ali ste resnično zaslišali "klik".
- Pritrdite glazbeno skrinjico na vrh postelje ograje kot je prikazano (Sl. 5). Pritrdilna sponka mora biti na zunanji strani posteljice.
- Pritrdite matico (D) na vijak in obračate v smeri urnega kazalca, dokler ni temeljito čvrsto pritrjen. Pazite, da ne boste matico prekomerno pritegnili (Sl. 6).

## Sestavljanje

### Pritrdite ročico na pesto vrtljaka:

- Odprite pokrov ročice vrtljaka (Sl. 7).
- Namontirajte pesto vrtljaka (E) na konec ročice vrtljaka (F) kot je prikazano na (Sl. 8). Bodite pozorni na to, ali ste resnično zaslišali "klik", ki pomeni, da je del varno pritrjen.

### Pritrdite ročico na glazbeno skrinjico:

- Pritrdite ročico vrtljaka (F) v odprtino na zgornji strani glazbene skrinjice (B) (Sl. 9).
- Ko ročico vstavite dovolj globoko, zaslišite "klik". Nežno povlecite ročico, da se prepričate, ali je varno pritrjena.

### Sestavite osrednji del:

- Pritrdite tri mehke živalce (A) na osrednji del (G) tako, da jih vstavite v odprtine na koncih osrednjega dela, kot je prikazano na (Sl. 10).
- Pritrdite osrednji del (G) na pesto vrtljaka (E) kot je prikazano na (Sl. 11). Pritrdite osrednji del navzgor in ga zavrtite v desno, da ga varno pritržite (Sl. 12).
- Izdelka NIKOLI NE dajajte v vodo.
- Pri daljšem shranjevanju ali neuporabi proizvoda odstranite baterijske vložke.

## Vrtljak je zdaj povsem sestavljen in pripravljen za uporabo.

## Uporaba glazbene skrinjice Soothe 'n Groove Mobile™

Glazbena skrinjica je lahka v težih raznih stanih:

- Izključena
- Vključena
- Vključena + Lučka

## Glazbena skrinjica je lahka v težih raznih stanih:

- Izključena
- Vključena
- Vključena + Lučka

## Glazbena skrinjica je lahka v težih raznih stanih:

- Izključena
- Vključena
- Vključena + Lučka

## Glazbena skrinjica je lahka v težih raznih stanih:

- Izključena
- Vključena
- Vključena + Lučka

## Glazbena skrinjica je lahka v težih raznih stanih:

- Izključena
- Vključena
- Vključena + Lučka

## Glazbena skrinjica je lahka v težih raznih stanih:

- Izključena
- Vključena
- Vključena + Lučka

## Glazbena skrinjica je lahka v težih raznih stanih:

- Izključena
- Vključena
- Vključena + Lučka

## Glazbena skrinjica je lahka v težih raznih stanih:

- Izključena
- Vključena
- Vključena + Lučka

## Glazbena skrinjica je lahka v težih raznih stanih:

- Izključena
- Vključena
- Vključena + Lučka

## DRUGE INFORMACIJE O BATERIJAH:

- Ne mešajte novih in starih baterijskih celic.
- Ne mešajte alkalnih, standardnih (carbon-zinc) ali baterijskih vložkov, ki so namenjeni ponovnemu polnjenju (nickel-cadmium).
- Za daljšo življenjsko dobo priporočamo uporabo alkalnih baterij.
- Ne polnite baterijskih vložkov, ki niso namenjeni polnjenju.
- Baterijski vložki, ki so namenjeni polnjenju morajo biti pred polnjenjem odstranjeni iz igrače.
- Polnjenje baterijskih vložkov mora biti pod nadzrom odrasle osebe.
- Uporabljajte samo predpisane baterijske vložke istega tipa.
- Pri vstavljanju baterijskih vložkov upoštevajte njihovo polariteto.
- Napajalna kontakta ne smeta biti v kratkem stiku.
- Uporabljajte samo predpisane baterijske vložke istega tipa.
- Baterijske vložke naj zamenja samo odrasla oseba.
- Pri vstavljanju baterijskih vložkov upoštevajte njihovo polariteto.
- Ne sežigate izrabljenih baterijskih vložkov. Odvrzite jih v za to primerno mesto.
- Vstavite nove baterije in ponovno preverite delovanje ter šele nato poklopite uporabo uporabnikom.
- Izdelke/baterije po koncu njihove življenjske dobe odvrzite na ustrezno zbirno mesto za recikliranje.
- Uporabite 3 AAA baterije (1,5 V tipa LR3). Baterije niso vključene.

## Vkllop glazbene skrinjice

- Glazbeno skrinjico vklopite tako, da stikalo premaknete v položaj "ON". Lučka pol sekunde migolje. Nato začne igrati glasba, ki traja neprekinjeno približno 40 minut. Na voljo je šest glazbenih kategorij (jazz, svet, narava, klasika, uspanke in beli šum). Med predvajanjem je prižig glasba, z lučko LED, ki ustreza predvajani kategoriji glasbe. Glasba se začne z jeklenimi in nadaljuje v smeri urnega kazalca.
- Po 40 minutah igranja se vrtljak samodejno izklopi. Če želite nadaljevati predvajanje, pritisnite kateri koli gumb, razen gumba za glasnost.
- Če želite vrtljak uporabljati brez glasbe, zmanjšajte glasnost na minimum.
- Ko želite predvajanje končati, premaknite stikalo v položaj "OFF".

## Uporaba glazbene skrinjice

- Za prehod na naslednjo skladbo pritisnite glavni gumb na sredini. Za združbo skladbo v določeni kategoriji se predvaja prva skladba v naslednji kategoriji.
- Če želite predvajati 40 minut neprekinjeno glasbe v določeni kategoriji, pritisnite ustrezeni gumb. Predvajanje glasbe se bo nadaljevalo v tej kategoriji, dokler ni pritisnjen drug gumb.
- Če želite začeti predvajanje na začetku iste kategorije, znova pritisnite gumb te kategorije. Če želite priti na naslednjo skladbo v izbrani kategoriji, pritisnite glavni gumb.
- Če želite predvajati glasbo v naključnem vrstnem redu, pritisnite gumb za naključni vrstni red. Glasba se bo 40 minut predvajala v naključnem vrstnem redu (razen "belega šuma").
- Če med predvajanjem v naključnem vrstnem redu pritisnete gumb "NEXT", se bo vrstni red določil na novo.

## Nastavljanje glasnosti

- Na voljo je 6 stopenj glasnosti. Če želite glasnost povečati, premaknite drsnik proti oznaki (+), če pa jo želite zmanjšati, premaknite drsnik proti oznaki (-).
- Če premaknete drsnik za glasnost povsem na minimum, je zvok povsem utišán.
- Po samodejnem izklopu glazbene skrinjice ostane glasnost na isti ravni kot pred samodejnim izklopom.

## Pretvorba Soothe 'n Groove v prenosno glazbeno skrinjico

- Sprosite ročico vrtljaka tako, da pritisnete gumb nad pritrdilnim delom za otroško posteljico (Sl. 14).
- Zaprite pokrov ročice vrtljaka.
- Sprosite glazbeno skrinjico z otroško posteljico tako, da pritisnete gumb pod pritrdilnim delom za otroško posteljico (Sl. 15).

## Čiščenje in shranjevanje

- Prepričajte se, da je vrtljak izklopljen.
- Ne potapljajte v vodo.
- Izdelka NIKOLI NE dajajte v vodo.
- Pri daljšem shranjevanju ali neuporabi proizvoda odstranite baterijske vložke.

## Glazbena skrinjica je lahka v težih raznih stanih:

- Izključena
- Vključena
- Vključena + Lučka

## Glazbena skrinjica je lahka v težih raznih stanih:

- Izključena
- Vključena
- Vključena + Lučka

## Glazbena skrinjica je lahka v težih raznih stanih:

- Izključena
- Vključena
- Vključena + Lučka

## Glazbena skrinjica je lahka v težih raznih stanih:

- Izključena
- Vključena
- Vključena + Lučka

## Glazbena skrinjica je lahka v težih raznih stanih:

- Izključena
- Vključena
- Vključena + Lučka

## Glazbena skrinjica je lahka v težih raznih stanih:

- Izključena
- Vključena
- Vključena + Lučka

## Glazbena skrinjica je lahka v težih raznih stanih:

- Izključena
- Vključena
- Vključena + Lučka

## Glazbena skrinjica je lahka v težih raznih stanih:

- Izključena
- Vključena
- Vključena + Lučka

## Glazbena skrinjica je lahka v težih raznih stanih:

- Izključena
- Vključena
- Vključena + Lučka

## Glazbena skrinjica je lahka v težih raznih stanih:

- Izključena
- Vključena
- Vključena + Lučka

## Glazbena skrinjica je lahka v težih raznih stanih:

- Izključena
- Vključena
- Vključena + Lučka

## Glazbena skrinjica je lahka v težih raznih stanih:

- Izključena
- Vključena
- Vključena + Lučka

## Soothe 'n Groove Mobile™

**GHID DE INSTRUCȚIUNI**  
A SE CITI INSTRUCȚIUNILE ÎNAINTE DE UTILIZARE, A SE URMA ȘI A SE PASTRĂ ACEȘTEA PENTRU REFERINȚĂ.  
(Aceste instrucțiuni sunt valabile pentru toate produsele din seria Soothe 'n Groove)

## AVERTISMENTE

- Mobilul este recomandat pentru bebeluși cu vârste de 0 la 5 luni. În calitate de cutie muzicală: peste 0 la 24 luni.
- Pentru a evita orice risc de răniri prin strangulare, îndepărtați această jucărie de îndată ce copilul începe să încerce să se ridice în mâini și genunchii în poziție de-a-buzul.
- Scateți ambalajele înainte de utilizare. Pericol de sufocare externă.

## IMPORTANT:

- Este recomandat ca jucăria să fie atașată pe o latură fixă a pătuțului, cea care nu se poate mișca în sus sau în jos. Intoducerea fixării bine pe pățut sau pe țarc toate elementele furnizate conform instrucțiunilor. Verificați frecvent.
- Acest mobil este destinat numai stimulării vizuale și nu operării pe pățut sau pe țarc.
- Nu utilizați șofaor sau legături suplimentare pentru a fixa jucăria pe pățut sau pe țarc.
- Nu aduceți nicăieri un fel de modificări acestui produs.
- Este necesară asamblarea de către un adult.
- Este necesară o surubelniță Philips (nu este inclusă).

## Instalarea bateriilor în mobilul Soothe 'n Groove™

- Folosind o surubelniță cu cap în cruce, deschideți compartimentul bateriilor situat pe partea laterală a cutiei muzicale (B) (Fig. 1).
- Scateți capacul și introduceți 3 baterii alcaline noi de tip C 1,5 V (Fig. 2).
- Puneți capacul la loc și strângeți bine cu o surubelniță Philips (Fig. 3).

## Descrierea produsului

- Brat conector (3 părți) + 3 animale din pluș
- Cutia muzicală
- Adaptor la cărucior (pățut)
- Bucșă de blocare
- Mobileni osazeți
- Brat mobil
- Piesa centrală
- Capac de siguranță

## Instalarea bateriilor în mobilul Soothe 'n Groove™

- Folosind o surubelniță cu cap în cruce, deschideți compartimentul bateriilor situat pe partea laterală a cutiei muzicale (B) (Fig. 1).
- Scateți capacul și introduceți 3 baterii alcaline noi de tip C 1,5 V (Fig. 2).
- Puneți capacul la loc și strângeți bine cu o surubelniță Philips (Fig. 3).

## Instalarea produsului

### Fixarea produsului pe pățut

- Atașarea la pățut (cărucior) (Fig. 4) și la pățut (C) în spatele cutiei muzicale (B), până auziți un "click" care vă va indica că acesta a fost închis în siguranță (Fig. 4). Asigurați-vă că ați auzit acest "click".
- Montați caseta muzicală deasupra grătarului pătuțului, așa cum se indică în (Fig. 5). Cureaua de prindere trebuie să fie în exteriorul pătuțului.
- Fixați bucșă de blocare (D) pe cârligul filetat și răsușiți în sensul acelor de ceasornic până când bucșa acestuia este strânsă în siguranță. Atenție să nu strângeți prea tare (Fig. 6).

## Asamblare

### Priștegiți ramene la butucul mobilului:

- Deschideți capacul care acoperă bratul mobil (Fig. 7).
- Fixați butucul mobilului (E) la capătul bratului mobil (F) așa cum este indicat în imagine (Fig. 8). Asigurați-vă că ați auzit acest "click".

### Atașati bratul la cutia muzicală:

- Pentru bratul mobilului (F) în locașul din partea superioară a cutiei muzicale (B) (Fig. 9).
- Introduceți-l până auziți un "click". Trageți-l ușor pentru a vă asigura că este închis în siguranță.

### Asamblati piesa centrală:

- Conectați cele trei animale din pluș (A) la piesa centrală (G) prin introducerea lor în locașele de la capetele piesei centrale, conform imaginii (Fig. 10).
- Atașarea piesei centrale (G) la mobilul osazei (E) conform imaginii (Fig. 11). Apăsati deasupra și răsușiți spre dreapta pentru a fi fixa în locul corect (Fig. 12).
- Strângeți capacul de siguranță (H) conform imaginii (Fig. 13).

## Mobilul dvs. este acum asamblat și gata de utilizare.

## Folosirea cutiei muzicale a mobilului Soothe 'n Groove

Cutia muzicală poate fi operată în trei moduri:

- Opriți
- Pornit
- Pornit + Lumină

## Glazbena skrinjica je lahka v težih raznih stanih:

- Izključena
- Vključena
- Vključena + Lučka

## Glazbena skrinjica je lahka v težih raznih stanih:

- Izključena
- Vključena
- Vključena + Lučka

## Glazbena skrinjica je lahka v težih raznih stanih:

- Izključena
- Vključena
- Vključena + Lučka

## Glazbena skrinjica je lahka v težih raznih stanih: