



instrukcja obsługi  
i karta gwarancyjna





## Drodzy Rodzice, Dziadkowie i Przyjaciele,

Dziękujemy za zakup wózka **mima bo**  
i uczynienie go członkiem Waszej rodziny!

Projektując i rozwijając nasze produkty, mamy na uwadze p  
rzed wszystkim komfort i bezpieczeństwo Wasze i pociech.  
Mamy nadzieję, że użytkowanie wózka "bo" okaże się dla Was  
fascynującym i przyjemnym doświadczeniem.

Prosimy o uważne zapoznanie się z niniejszą instrukcją  
przed przystąpieniem do użytkowania wózka.  
Pozwoli to na właściwe, bezpieczne i jak najbardziej  
efektywne korzystanie z niego.

**mima**

## SPIS TREŚCI

SKŁAD ZESTAWU .....	3
WAŻNE INFORMACJE .....	4
SKŁADANIE I ROZKŁADANIE .....	5
KÓŁKA .....	5
MONTAŻ BUDKI .....	6
OKNO BUDKI .....	6
HAMULEC .....	6
REGULACJA OPARCIA .....	6
REGULACJA PODNÓŻKA .....	6
AKCESORIA .....	7
OSŁONA BUDKI	
OSŁONA PRZECIWDESZCZOWA	
ŚPIWOREK	
WKŁADKA DO WÓZKA	
CZYSZCZENIE I KONSERWACJA .....	8
GWARANCJA .....	9

## SKŁAD ZESTAWU

Wszystkie elementy wózka znajdują się w jednym pudełku. Proszę sprawdzić, czy mieszczą się w nim wszystkie poniższe elementy. W razie braku któregośkolwiek z nich, prosimy o kontakt z dostawcą.

### Zawartość:

- 1 stelaż z koszykiem oraz siedziskiem
- 2 przednie kółka
- 2 tylne kółka
- 1 budka



## WAŻNE INFORMACJE

### WAŻNE!

Zachowaj instrukcję na przyszłość.

Ze względów bezpieczeństwa przed użytkowaniem należy uważnie zapoznać się z niniejszą instrukcją obsługi i zachować ją ze względu na ważne informacje.

Bezpieczeństwo dziecka może być zagrożone jeśli zalecenia niniejszej instrukcji nie będą stosowane.

Wózek przeznaczony jest dla dzieci w wieku od 6 miesięcy do 3 lat (maksymalnie 15kg).

Maksymalne obciążenie kosza wynosi 2 kg.  
Wózek przeznaczony jest do przewożenia 1 dziecka.

### OSTRZEŻENIE!

Za bezpieczeństwo dziecka odpowiedzialny jest rodzic lub inny dorosły opiekun.

Nigdy nie zostawiaj swojego dziecka bez opieki.

Przed przystąpieniem do użytkowania upewnij się, że wszystkie części zabezpieczające są prawidłowo zamontowane.

Siedzisko nie jest odpowiednie dla dzieci poniżej 6 miesięcy życia.

Ten produkt nie jest przeznaczony do biegania lub jazdy na wrotkach/rolkach

Nie pozwól dziecku bawić się wózkiem.

Używać szelek, gdy dziecko zacznie samodzielnie siadać

Należy upewnić się, czy szelki bezpieczeństwa są odpowiednio wyregulowane i dopasowane, by uniknąć ryzyka wydostania się z nich dziecka i wypadnięcia z wózka.

Wszelkie obciążenia zamontowane wózku mogą zachwiać jego równowagę.

Zawsze używaj hamulców bezpieczeństwa, nawet podczas krótkiego postoju i niezależnie od tego, czy znajduje się w nim dziecko, należy zablokować hamulec.

Należy użyć hamulca podczas wkładania i wyciągania dziecka z wózka.

By zapobiec niebezpiecznemu wypadkowi, podczas składania lub rozkładania wózka dziecko powinno znaleźć się w bezpiecznej odległości.

Nie wolno używać wózka jeśli jakiegokolwiek jego części są uszkodzone lub ich brakuje. Użycie części zamiennych, które nie są rekomendowane przez firmę mima, jest niebezpieczne i grozi poważnymi obrażeniami.

Używaj tylko akcesoriów i części zamiennych rekomendowanych przez producenta.

Przed rozpoczęciem użytkowania sprawdź czy stelaż, siedzisko, fotelik lub inne części są właściwie zamontowane.

## SKŁADANIE I ROZKŁADANIE

### 1. Rozkładanie wózka

Zwolnij hak blokujący. Pociągnij rączkę do góry i stań na dźwigni do momentu aż usłyszysz "kliknięcie". Naciśnij dwa przyciski znajdujące się po obu stronach siedziska w celu dopasowania podnóżka. Rozłóż budkę poprzez rozprostowanie dwóch zawiasów budki.

### 2. Składanie wózka

Najpierw złóż budkę poprzez załamanie jej dwóch zawiasów wykonując ruch do góry. Podnieś dźwignię i załamać ramię znajdujące się z prawej strony wózka. Następnie pchnij ramię w dół do momentu złożenia, usłyszysz "kliknięcie". Zabezpiecz stelaż poprzez założenie haku.

## KÓŁKA

### 3. Montaż przednich kółek

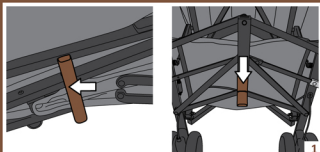
Włóż pręt koła do odpowiedniego otworu i pchnij do przodu do momentu aż usłyszysz "kliknięcie".

### 4. Demontaż przednich kółek

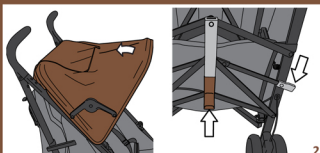
Pchnij przycisk odblokowujący znajdujący się przy kole, i pociągnij koło do siebie.

### 5. Blokada przednich kółek obrotowych

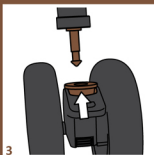
Wciśnij przycisk blokady w celu ich zablokowania. Pociągnij przycisk blokady, aby aktywować tryb obrotowy.



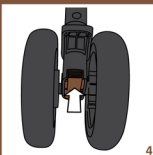
1



2



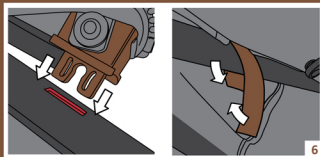
3



4



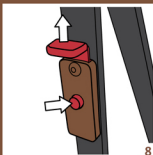
5



6



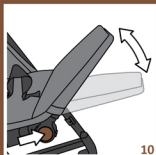
7



8



9



10

## MONTAŻ BUDKI

### 6. Przymocuj budkę do wózka

poprzez włożenie dwóch klipsów do otworów znajdujących się w stelażu. Pchnij do momentu aż usłyszysz „kliknięcie”. Zabezpiecz budkę używając dwóch pasków na rzepy, które znajdują się w zestawie.

## OKNO BUDKI

### 7. Otwieranie okna budki

Zroluj i zabezpiecz kłapkę okna zatączoną gumką.

## HAMULCE

### OSTRZEŻENIE:

Należy użyć hamulca podczas wkładania i wyciągania dziecka z wózka.

Również podczas krótkiego postoju, należy zablokować wózek, używając hamulca!

### 8. Używanie hamulca

Naciśnij hamulec, aby zablokować wózek.

Pociągnij blokadę hamulca do siebie, aby go zwolnić.

## REGULACJA OPARCIA

### 9. Regulacja oparcia.

bo posiada 3 różne pozycje oparcia.

Aby zmienić pozycję oparcia po prostu unieś zawiasy znajdujące się po obu stronach wózka i obniż oparcie.

1) pozycja siedząca, 2) pozycja półleżąca, 3) pozycja do spania.

## REGULACJA PODNÓŻKA

### 10. Aby wyregulować podnóżek

Naciśnij jednocześnie dwa przyciski znajdujące się po obu stronach podnóżka i wybierz jedną z trzech pozycji.

## SZELKI BEZPIECZEŃSTWA

### 11. By zapiąć klamrę szelek bezpieczeństwa

należy włożyć w nią końcówki szelek, usłyszysz kliknięcie.

Klamrę można odbezpieczyć wciskając centralny przycisk.

Pięciopunktowe szelki mogą być dopasowane do Twojego dziecka za pomocą sprzączek

## AKCESORIA

### DASZEK BUDKI

#### 12. Montaż daszka budki

Przymocuj daszek do budki za pomocą zamka.

Po przymocowaniu daszek może zostać złożony do wewnątrz, aby dziecko mogło siedzieć w wózku z oryginalną budką.

### OŚLONA PRZECIWDESZCZOWA

#### 13. Montaż osłony przeciwdeszczowej

Zamontuj osłonę za pomocą zamka.

Rozwiń osłonę w dół nad siedziskiem wózka

i zabezpiecz poprzez przymocowanie do stelaża używając dostępnych rzepów.

### ŚPIWOREK

#### 14. Użycie śpiworka

Zdejmij nakładki naramienne z szelek. Umieść śpiworek wewnątrz siedziska i przełóż pasy przez znajdujące się na nim otwory. Kiedy dziecko śpi przykryj je śpiworkiem, kiedy dziecko siedzi, zwiń go. Po zwinięciu zabezpiecz śpiworek gumkami dostępnymi w zestawie.

### WKŁADKA DO WÓZKA

#### 15. Użycie wkładki do wózka

Zdejmij nakładki naramienne z szelek.

Umieść wkładkę wewnątrz siedziska.

Upewnij się, że wkładka jest dobrze zamontowana, sprawdź krawędzie siedziska.

Przełóż szelki przez otwory i nałóż nakładki naramienne.

## CZYSZCZENIE I KONSERWACJA

- \* Aby utrzymać wózek bo w jak najlepszym stanie, regularnie powinno się wykonywać poniższe czynności.*
- \* Materiały, z których jest wykonany wózek, odpowiadają najwyższemu standardowi jakości. Narażenie produktu na długotrwałe działanie promieni słonecznych może powodować przedwczesne blaknięcie.*
- \* Aby przedłużyć żywotność Twojego wózka i jego akcesoriów utrzymuj je w czystości i nie narażaj go na długotrwałe działanie promieni słonecznych.*
- \* Regularnie sprawdzaj mechanizmy zatraskowe oraz pozostałe części wózka, czy poprawnie działają.*
- \* Regularnie sprawdzaj śrubki i inne zaciski, w przypadku poluzowania, dokręć je.*
- \* Aby utrzymać bezpieczeństwo, regularnie naprawiaj uszkodzone części w renomowanych punktach serwisowych.*

### CZYSZCZENIE BUDKI

Wyszczotkuj materiał z brudu, piasku i soli po wizycie na plaży; przecieraj wilgotną szmatką z użyciem delikatnego środka myjącego.

### OLIWIENIE RUCHOMYCH CZĘŚCI

Okresowo wszystkie ruchome części wózka, koła i osi należy oliwić przy pomocy lekkich olejów. Nie używać olejów ciężkich, gdyż powodują one zbieranie się kurzu oraz piasku, a co za tym idzie, prowadzą do blokowania i uszkodzenia ruchomych części wózka.

### CZYSZCZENIE SIEDZISKA

Siedzisko można czyścić, używając wilgotnej ściereczki oraz łagodnych środków czyszczących. Zanim schowasz lub złożysz wózek upewnij się, że jest suchy.

Nie wybielaj. Nie prasuj.

W niektórych rejonach materiał, którym jest pokryty wózek może być narażony na zabłoconia, zawilgotnienia i pleśnienie, aby temu zapobiec przechowuj wózek w dobrze wentylowanych pomieszczeniach.

### KONTROLA

Należy regularnie dokonywać przeglądu wszystkich części wózka bo, w tym śrub, szwów, materiału. Skontaktuj się z dostawcą jeśli zauważyłeś, że niektóre części powinny być wymienione lub zreperowane.



## GWARANCJA

**ABY AKTYWOWAĆ GWARANCJĘ I OTRZYMYWAĆ WSZYSTKIE AKTUALNE INFORMACJE NA TEMAT WÓZKÓW MIMA, ZAREJESTRUJ SWÓJ PRODUKT NA STRONIE WWW.MIMAKIDS.COM**

- \* Gwarantujemy, że produkt odpowiada wszystkim standardom i normom bezpieczeństwa, a w czasie zakupu powinien być wolny od wszelkich wad fabrycznych obejmujących defekty materiału lub błędy w produkcji.
- \* Jeżeli w czasie obowiązywania gwarancji oraz używania produktu zgodnie z niniejszą instrukcją ujawnią się jakieś wady fabryczne dotyczące defektu materiału lub błędów produkcji, prosimy o kontakt z dystrybutorem:  
R. Marszolik J. Musioł Przedsiębiorstwo Produkcyjno Handlowo Usługowe "MARKO" Spółka Jawna,  
ul. Marklowicka 17, 44-300 Wodzisław Śląski, tel. 32 453 01 71 e-mail: reklamacja@marko-zabawki.pl.  
Terytorialny zasięg ochrony gwarancyjnej obejmuje obszar Rzeczypospolitej Polskiej.

### WARUNKI GWARANCJI

**Gwarancja jest ważna tylko w przypadku;**

1. Zarejestrowania produktu na stronie [www.mimakids.com](http://www.mimakids.com)
  2. dostarczenia do sprzedawcy paragonu potwierdzającego zakup produktu
  3. dostarczenia do sprzedawcy opisu wady produktu
- Gwarancja przysługuje jedynie osobie, która zakupiła wózek i nie może być przeniesiona na nikogo innego.

**Gwarancja nie obejmuje:**

- defektów produktu spowodowanych samodzielnymi naprawami lub modyfikacjami
- korozji oraz rdzy na kołach i podwoziu, powstałych w wyniku użytkowania produktu w ekstremalnych warunkach: w oblodzonym, zaśnieżonym, zasolonym, wilgotnym lub innym nieodpowiednim środowisku.
- defektów produktu powstałych z winy użytkownika oraz spowodowanych niewłaściwym użytkowaniem lub konserwacją niezgodnymi z niniejszą instrukcją obsługi.
- defektów powstałych w wyniku wypadku lub transportu
- zużycia lub podarcia materiału będących wynikiem codziennego użycia produktu
- odbarwień lub zniszczeń materiału spowodowanych: praniem, deszczem lub ekspansją na działanie promieni słonecznych
- defektów spowodowanych nadmiernym obciążeniem produktu (przekroczenie zalecanej maksymalnej wagi dzieci lub rzeczy przewożonych na wózku)

Gwarancja obejmuje możliwość naprawy produktu, nie upoważnia do wymiany lub zwrotu.

LP	DATA ZGŁOSZENIA nr zlecenia	DATA WYKONANIA	ZAKRES NAPRAWY	PODPIS OSOBY ODPOWIEDZIALNEJ ZA WYKONANIE NAPRAWY

bo

**Import i Dystrybucja:**

R. Marszolik J. Musioł Przedsiębiorstwo Produkcyjno Handlowo Usługowe "MARKO" Spółka Jawna,  
ul. Markłowicka 17, 44-300 Wodzisław Śląski, tel. +48 32 453 01 71  
e-mail: [info@marko-zabawki.pl](mailto:info@marko-zabawki.pl) | [www.marko-baby.pl](http://www.marko-baby.pl)

[www.mimakids.com](http://www.mimakids.com)

  
**mima**®