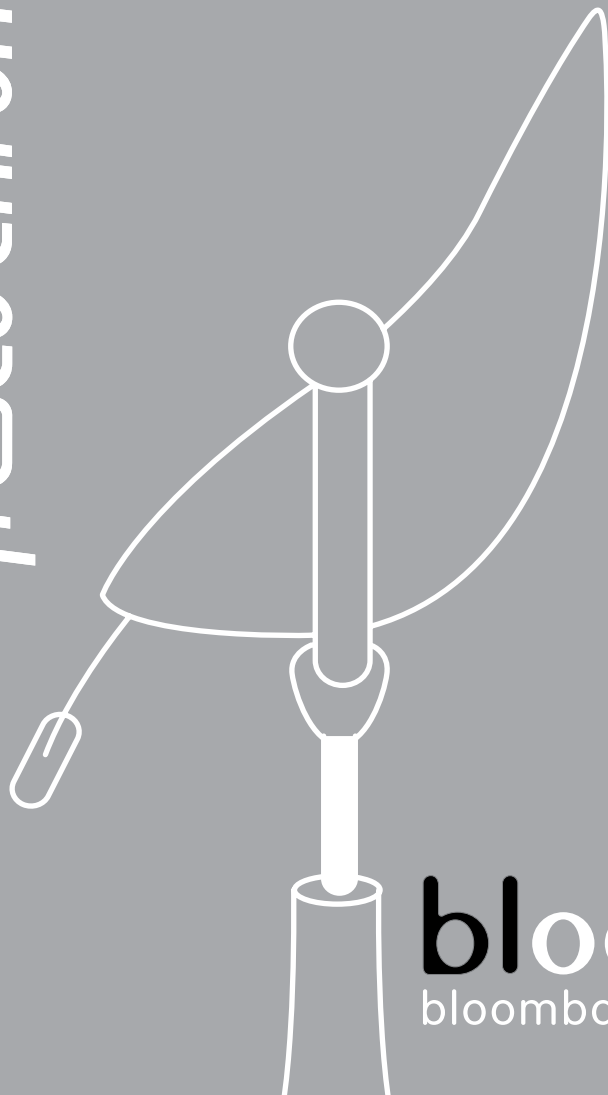




krzesetko dla dzieci

Instrukcja obsługi

fresco chrome™



bloom[®]
bloombaby.com

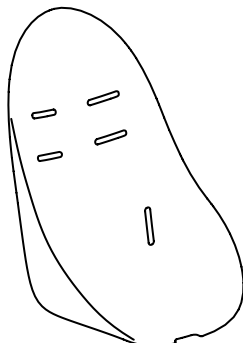
Lista części:



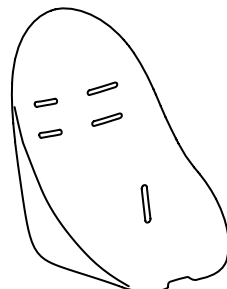
#01 Kolumna obrotowa



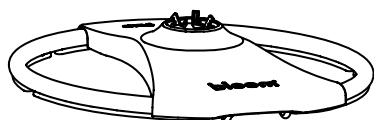
#02 Obrotowa obudowa



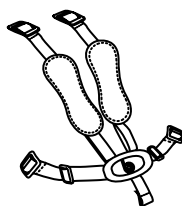
#07 Wkład krzeselka



#08 Wkładka krzeselka



#03 Podstawa



#09 Szelki bezpieczeństwa

#10 Barierka zabezpieczająca



#05 Mała tacka



#11 Podnóżek



#04 Siedzisko

#12 Schowek

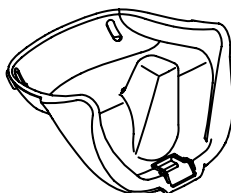
#13 Elementy mocowania barierki



#14 Osłona paska krokowego



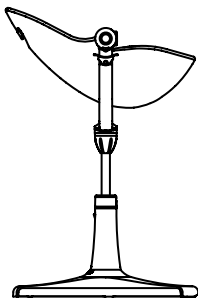
#06 Tacka do jedzenia



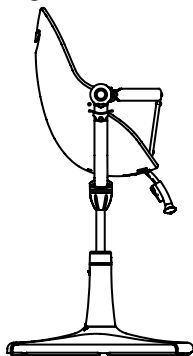
#15 Wypełnienie siedziska

Funkcja 3 w 1 - krzesło rośnie razem z dzieckiem

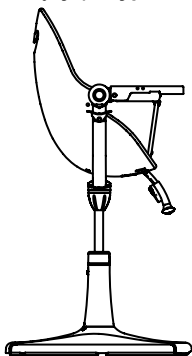
Tryb kołyski 0 – 6 miesięcy



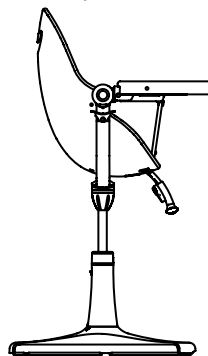
Tryb wysokiego krzesła od 6 do 36 miesięcy (z wypełnieniem siedziska)



Barierka zabezpieczająca

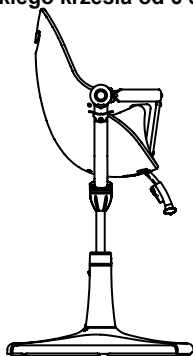


Mała tacka

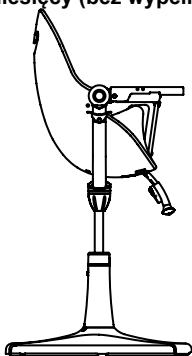


Tacka do jedzenia

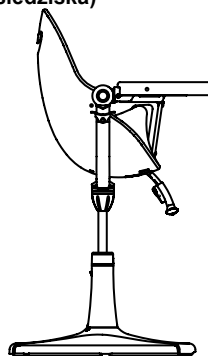
Tryb wysokiego krzesła od 6 do 36 miesięcy (bez wypełnienia siedziska)



Barierka zabezpieczająca

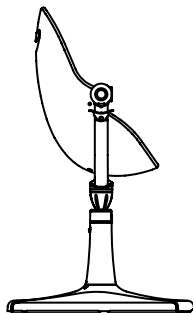


Mała tacka

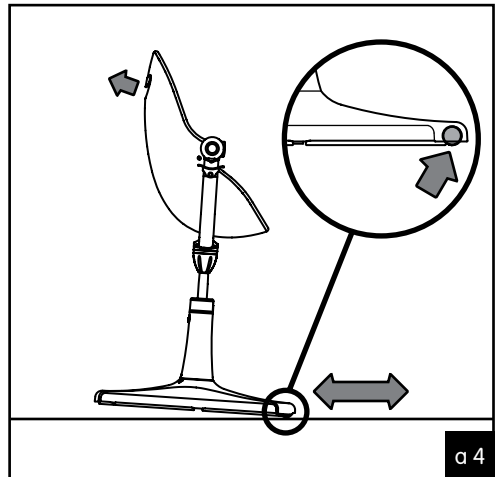
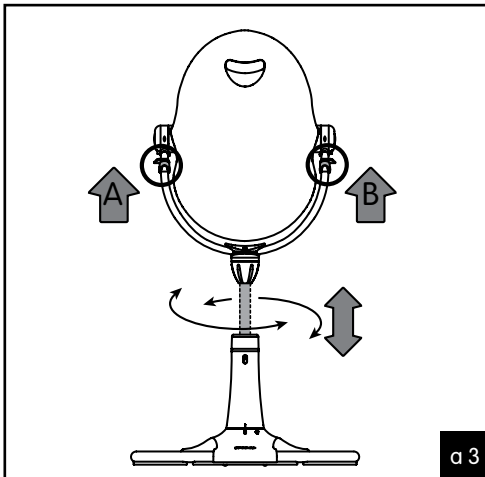
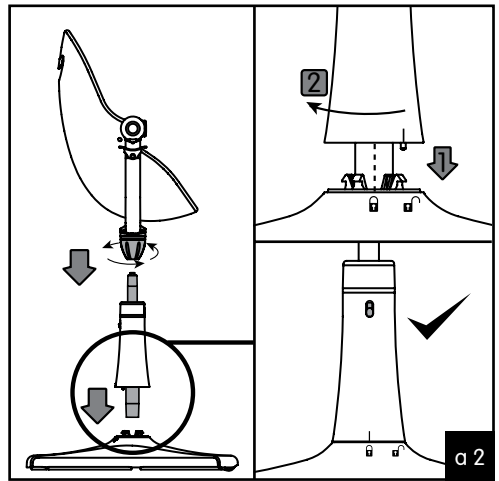
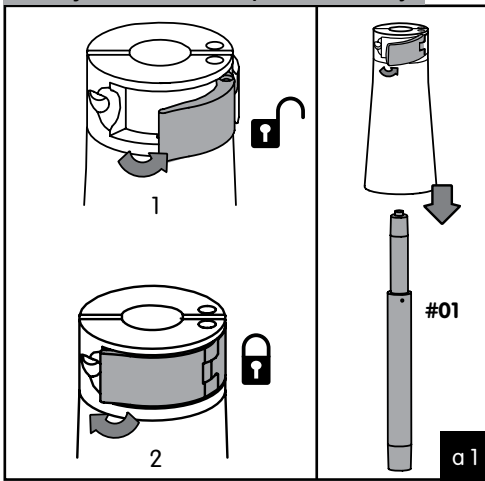


Tacka do jedzenia

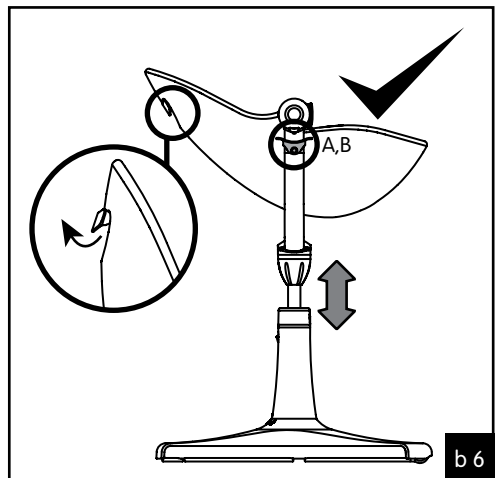
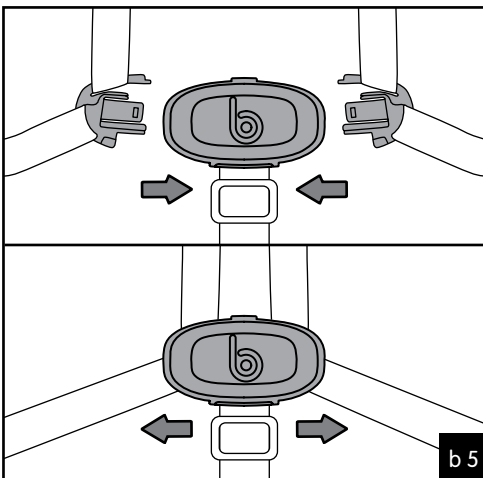
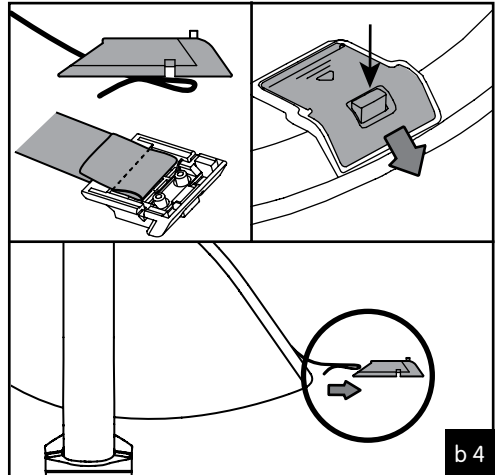
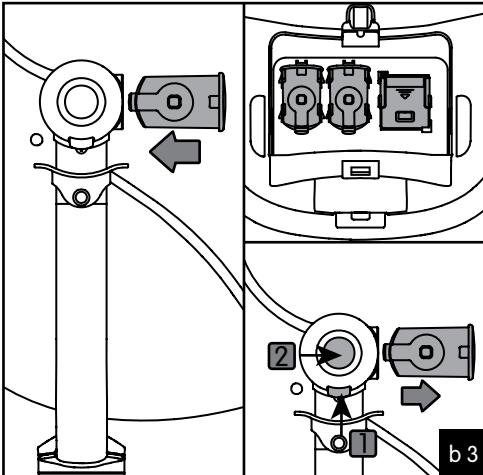
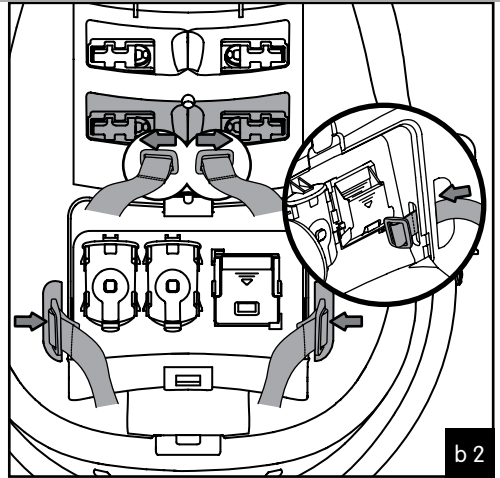
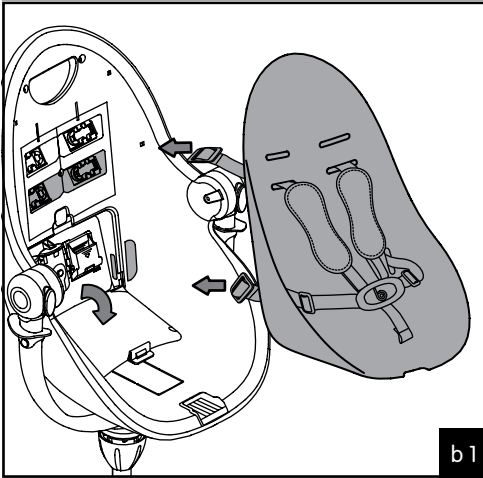
Tryb krzesła dla małego dziecka:
od 36 miesięcy do 36 kg/79lbs



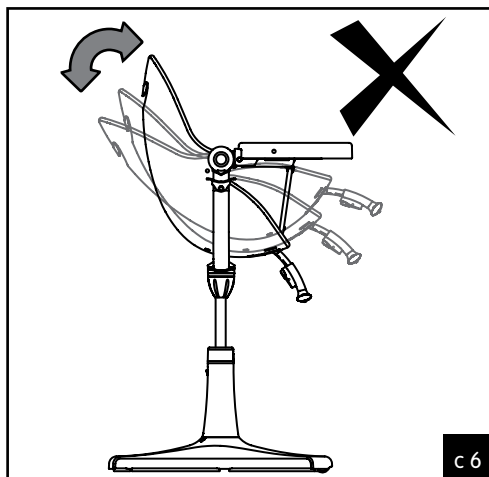
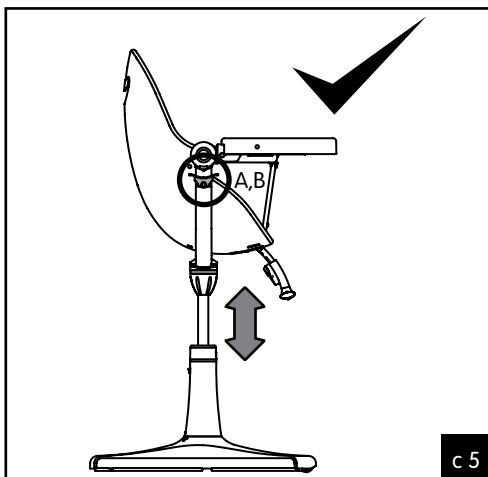
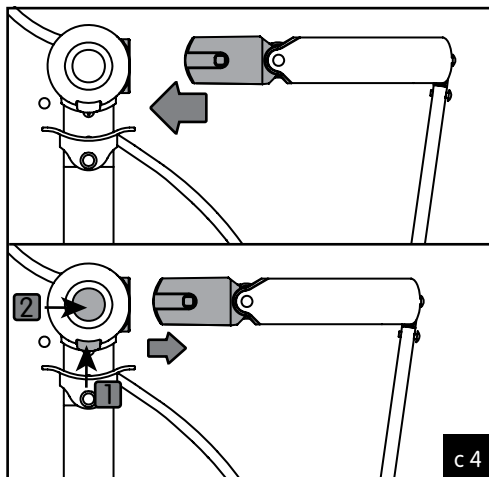
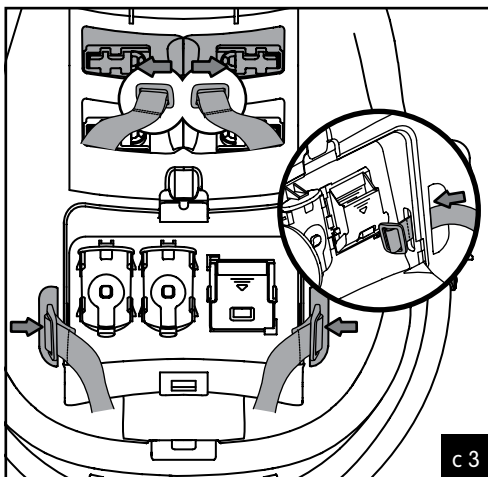
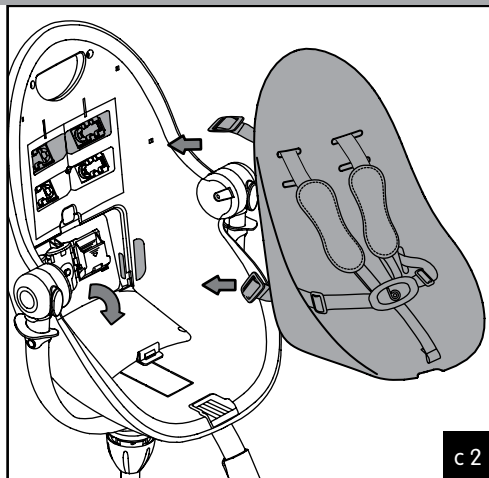
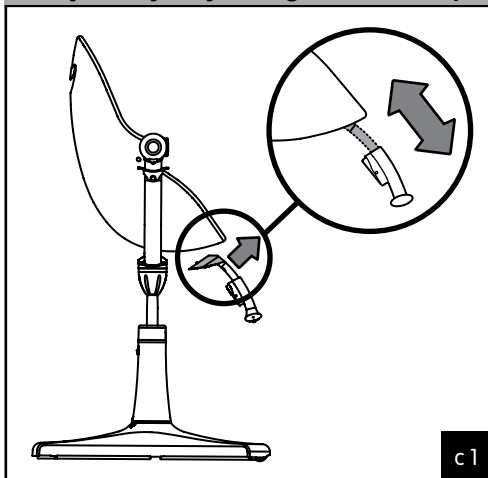
Sekcja A : montaż podstawowy



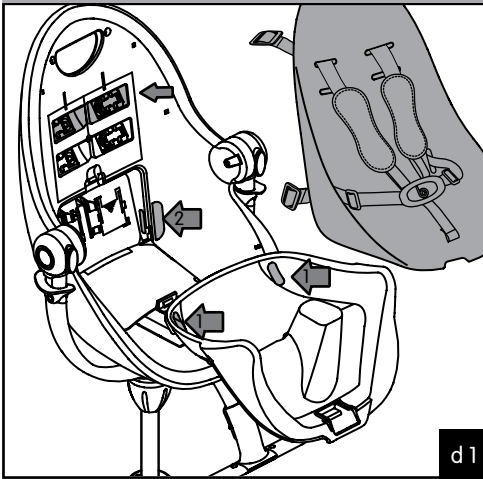
Sekcja B: tryb kołyski - odpowiedni dla dzieci w wieku od 0 do 6 miesięcy



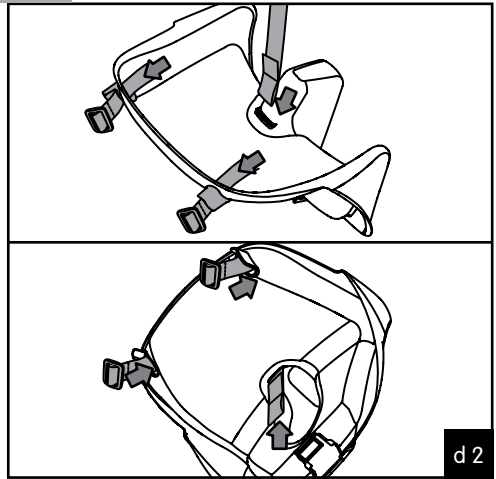
Sekcja C: tryb wysokiego krzesła- odpowiedni dla dzieci w wieku od 6 do 36 miesięcy



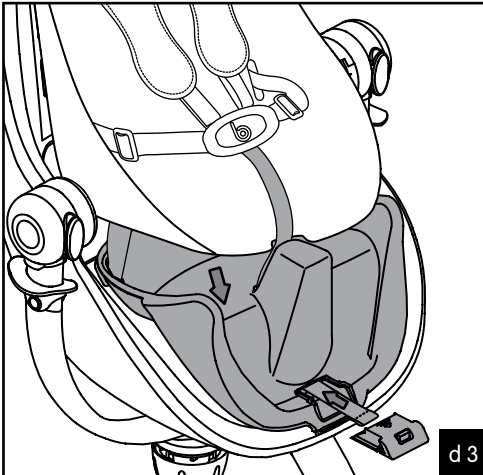
Sekcja D: montaż wypełnienia siedziska



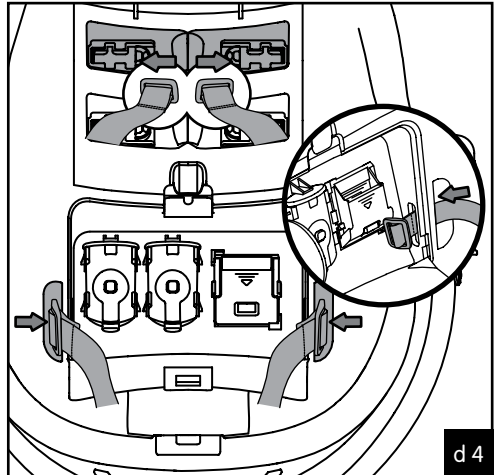
d1



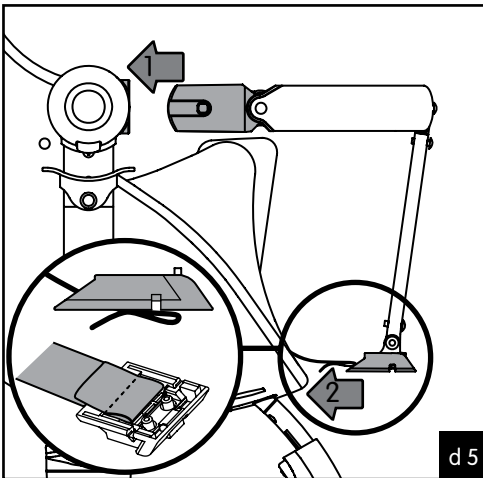
d2



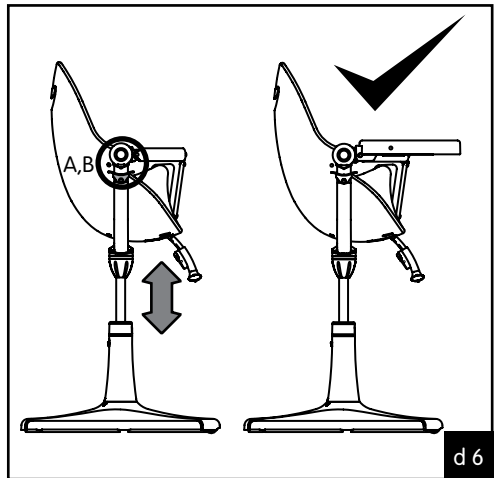
d3



d4

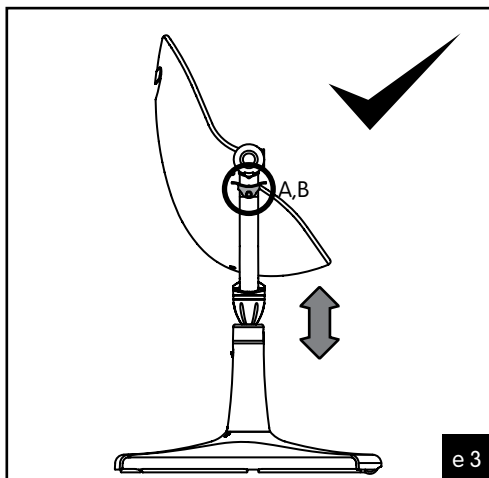
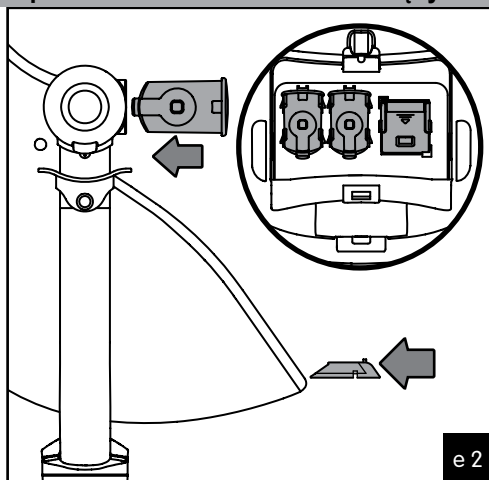
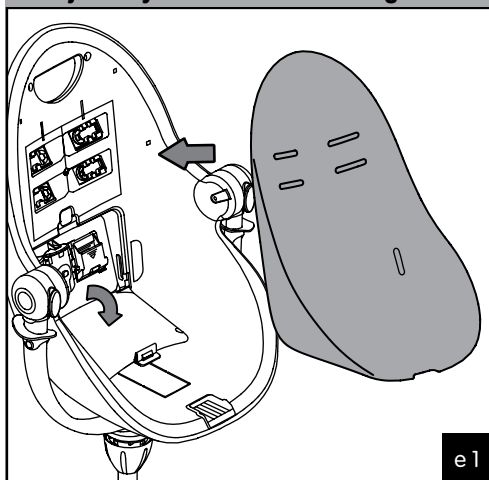


d5



d6

Sekcja E: tryb krzeselka dla małego dziecka-odpowiedni dla dziecka od 36 miesięcy do 36kg.



Drogi Kliencie

Dziękujemy za wybranie krzeselka dla dzieci fresco chrome, które jest następnym po fresco bloom krzeselkiem nowej generacji.

WAŻNE!

**INSTRUKCJĘ ZACHOWAJ NA PRZYSZŁOŚĆ:
PRZECZYTAJ UWAŻNIE PRZED ZAMONTOWANIEM I UŻYTKOWANIEM PRODUKTU**

Przed rozpoczęciem użytkowania produktu usuń opakowanie wraz z wszystkimi jego elementami.

Zalecenia wiekowe

Krzeselko przeznaczone jest dla dzieci od 0 miesięcy do 36 kg.

Informacje o produkcie.

Krzeselko zostało zaprojektowane i przetestowane w celu zapewnienia zgodności z najnowszymi odpowiednimi standardami bezpieczeństwa.

Krzeselko posiada wiele różnych konfiguracji zaprojektowanych dla dzieci i niemowląt od 0 miesięcy do 36 kg.

- Tryb kołyski: od 0 do 6 miesięcy
- Tryb wysokiego krzesła: od 6 miesięcy
- Tryb krzeselka dla małego dziecka: od 36 miesięcy do 36 kg.

Numer modelu: 10515

W TRAKCIE UZYSKIWANIA PATENTU

Kolor i zawartość może się różnić.

Proszę zapoznać się z instrukcją i zachować ją ze względu na zawarte w niej ważne informacje.

Odpowiednia obsługa i konserwacja krzeselka pozwoli na bezproblemowe jego użytkowanie. Proszę się upewnić, aby każda inna osoba używająca krzeselka zapoznała się z instrukcją jego obsługi. Pamiętaj, że odpowiedzialność za bezpieczeństwo Twojego dziecka jest Twoim obowiązkiem.

UWAGA: Konieczny montaż produktu przez osobę dorosłą.

WAŻNE!

Nie wystawiaj krzeselka na dłuższe działanie promieni słonecznych, mogłoby to spowodować utratę kolorów oraz przyspieszyć proces zniszczenia (degradacji).

Sekcja A: Montaż podstawowy (patrz ilustracje w sekcji a).

a1 Rezystor obrotu/ wysokości.

WAŻNE!

Rezystor jest tak zaprojektowany, aby zapobiegać mimowolnemu kręceniu się dziecka na siedzeniu, jednakże osoba dorosła nie będzie miała problemu z obracaniem.

By zastosować:

Naciśnij metalowy zacisk aż zatrzaśnie się w plastikowej bazie. Sprawdź czy urządzenie działa obracając krzeselko.

By wyłączyć:

Ściśnij boki plastikowego zabezpieczenia jednocześnie ciągnąc metalowy zatrzask do siebie. Sprawdź czy rezystor jest odłączony obracając krzeselko.
(#01 Kolumna obrotowa, #02 Obudowa kolumny obrotowej) Włóż kolumnę obrotową

w obudowę (sprawdź, czy rezystor jest wyłączony), następnie włącz rezystor. (patrz ilustracja a1).

a2 Montaż podstawy i siedziska.

(#01 Kolumna obrotowa, #03 Baza, #02 Obudowa kolumny obrotowej) Zamontuj kolumnę obrotową na bazie, wyrównując ikonę „otwarte” znajdującą się na bazie z linią na kolumnie obrotowej. Przekręć do momentu zablokowania, usłyszysz kliknięcie. W zabezpieczonej pozycji zaznaczona linia powinna wskazywać ikonę „zamknięte”. Sprawdź, czy kolumna obrotowa jest prawidłowo zamocowana, podnosząc ją do góry. Naciśnij przycisk kolumny obrotowej, by ją podwyższyć.

W celu zdemonstrowania podnieś przycisk z boku kolumny obrotowej, jednocześnie wyrównując linię na kolumnie z ikoną „otwarte” znajdującą się na bazie i pociągnij.

(#04 Siedzisko) Włóż siedzisko w kolumnę obrotową i przykręć nakrętkę zgodnie z ruchem wskazówek zegara. Sprawdź, czy siedzisko jest prawidłowo zamontowane, pociągając je w górę. (patrz ilustracja a2).

a3 Regulacja obrotu i wysokości.

By obrócić siedzisko, wyłącz rezystor obrotu/ wysokości, potem obróć siedzisko w bok do żądanej pozycji.

By wyregulować wysokość, wyłącz rezystor obrotu/ wysokości. Podnieś obydwie uchwyty A i B, jednocześnie pociągając w górę lub popychając w dół do żądanej wysokości, następnie puść obydwie uchwyty. (patrz ilustracja a3).

UWAGA!

Przed użyciem upewnij się, że siedzisko jest dobrze umocowane na kolumnie obrotowej. Sprawdzisz to poprzez regulację wysokości. Postępuj zgodnie z instrukcją. Jeżeli regulacja wysokości nie działa, oznacza to, że siedzisko nie jest odpowiednio zamocowane. Spróbuj ponownie zdecydowanym ruchem opuścić siedzenie w dół kolumny obrotowej, ażeby odpowiednio zadziałał mechanizm regulatora wysokości.

a4 Podnoszenie i przesuwanie krzeselka za pomocą kółek.

Aby przesunąć krzeselko, najpierw obróć siedzisko do przodu i włącz rezystor. Przechyl krzeselko do przodu, podnosząc za uchwyt umieszczony z tyłu siedziska, a następnie przesunij krzeselko za pomocą kółek znajdujących się w przedniej części bazy. (patrz ilustracja a4).

OSTRZEŻENIA:

- Kontynuuj montaż krzeselka zgodnie z konfiguracją właściwą dla Twojego dziecka. Postępuj zgodnie z instrukcją.
- Pamiętaj, że odpowiedzialność za bezpieczeństwo Twojego dziecka jest Twoim obowiązkiem.

OSTRZEŻENIA:

- Upadek lub wyślizgnięcie dziecka może spowodować poważne obrażenia lub nawet śmierć, dlatego:
- Zawsze zabezpiecz dziecko w krzeselku.
 - Nigdy nie zostawiaj dziecka bez opieki.

Sekcja B: Tryb kołyski. Odpowiedni dla dzieci od 0 do 6 miesięcy (zobacz ilustrację w sekcji b).

OSTRZEŻENIA:

- Niepolecane dla dzieci, które potrafią siedzieć samodzielnie. (około 6 miesięcy)
- Nigdy nie zostawiaj dziecka bez opieki, gdy krzeselko jest ustawione w trybie kołyski.
- Dziecko w pozycji leżącej powinno być zawsze zabezpieczone 5- punktowymi szelkami bezpieczeństwa.
- Nie umieszczaj kołyski na podwyższonej powierzchni.
- Trzymaj z dala od ognia, grzejników lub innych silnych źródeł ciepła.
- Nie używaj krzeselka, jeśli wszystkie komponenty nie są odpowiednio zamontowane i wyregulowane.
- Przed użyciem upewnij się, że szelki są właściwie zamocowane

Krzeselko nie jest przeznaczone do spania lub długiego leżenia

b1-b4 Montaż wkładki krzeselka i szelek bezpieczeństwa.

- (#07 Wkład krzeselka, #09 Szelki bezpieczeństwa) Przelóż pasy barkowe przez niższe otwory znajdujące się we wkładzie.
- Przelóż pasy biodrowe przez otwory we wkładzie krzeselka.
- Umieść wkład w foteliku, zapnij na rzepach. (patrz ilustracja b1).
- (#04 Siedzisko) Za wkładem: wciśnij sprzączki na końcach pasów barkowych w miejsca na sprzączki znajdujące się na wewnętrznej stronie siedziska. Sprawdź przez pociągnięcie, czy szelki są zabezpieczone (patrz ilustracja b2).
- (#12 Schowek) Za wkładem: otwórz drzwiczki schowka znajdującego się po wewnętrznej stronie siedziska. Wciśnij sprzączki na końcach pasów biodrowych w miejsca na sprzączki znajdujące się na wewnętrznej stronie siedziska. Sprawdź przez pociągnięcie, czy szelki są zabezpieczone.
- (#13 Elementy mocowania barierki, #14 Osłona pasa krokowego) Wyjmij ze schowka dwa elementy mocowania barierki oraz osłonę pasa krokowego. Zamknij drzwiczki schowka.
- Umieść elementy mocowania barierki po obu stronach krzeselka; usłyszysz odgłos kliknięcia. Przelóż pętlę na końcu paska krokowego przez górny otwór osłony pasa krokowego, następnie włóż luźny koniec pod osłonę pasa krokowego i wciśnij osłonę pasa krokowego w siedzisko. Pasek lub sprzączka nie mogą być skrócone lub odwrócone. Zapewni to właściwe zapięcie szelek. (patrz ilustracja b4)

W celu usunięcia elementów mocowania barierki naciśnij i przytrzymaj przycisk znajdujący się po obu stronach siedziska (pod okrągłymi elementami mocującymi siedzisko), a następnie naciśnij okrągły przycisk znajdujący się z boku okrągłego elementu mocującego siedzisko. Następnie naciśnij przycisk znajdujący się na osłonie pasa krokowego i wyciągnij ją z siedziska (patrz ilustracja b3).

OSTRZEŻENIE: Zawsze używaj szelek bezpieczeństwa.

W celu wyczyszczenia wkładki krzeselka i szelek bezpieczeństwa postępuj zgodnie z instrukcjami podanymi w sekcji: Obsługa i konserwacja.

b5 Regulacja i używanie szelek bezpieczeństwa.

- Aby zapiąć szelki bezpieczeństwa, połącz końcówki pasów barkowych z końcówkami pasów biodrowych, a następnie umieść je w sprzączce pasa krokowego.
- Otwarcie szelek bezpieczeństwa następuje po naciśnięciu centralnego przycisku (patrz ilustracja b5).
- Dopasuj długość szelek odpowiednio do Twojego dziecka.

UWAGA:

Za każdym razem, gdy sadzasz dziecko na krzeselku lub gdy zmieniasz pozycję krzeselka, sprawdź, czy szelki są prawidłowo dopasowane. Napnij szelki tak, by znajdowały się blisko ciała dziecka.

b6 Wysokość i pochylenie siedziska.

By wyregulować wysokość, wyłącz rezystor obrotu/ wysokości. Podnieś obydwie uchwyty A i B, jednocześnie pociągając w górę lub popychając w dół do żądanej wysokości, następnie puść obydwie uchwyty.

Ustaw siedzisko w pozycji kołyski przez pociągnięcie uchwyty z tyłu siedziska, następnie rozłóż siedzisko do najniższej pozycji i puść uchwyty. Usłyszysz kliknięcie. Załącz rezystor obrotu/ wysokości. Sprawdź, czy siedzisko jest zabezpieczone w tej pozycji, poruszając nim. Dzieci od urodzenia do 6 miesięcy życia, dopóki nie potrafią samodzielnie siedzieć, powinny być ułożone w siedzisku rozłożonym do najniższej pozycji kołyski (patrz ilustracja b6).

OSTRZEŻENIA:

- Dzieci niepotrafiące samodzielnie siedzieć mogą używać tego krzeselka tylko w trybie kołyski. Siedzisko musi być rozłożone w najniższej pozycji kołyski. Zawsze używaj szelek bezpieczeństwa.

- Przed jakąkolwiek regulacją krzeselka upewnij się, że Twoje dziecko znajduje się z dala od części ruchomych krzeselka.

Sekcja C: Tryb wysokiego krzesła.

Odpowiedni dla dzieci w wieku od 6 do 36 miesięcy (zobacz ilustracje w sekcji c).

OSTRZEŻENIA:

- JESTEŚ ODPOWIEDZIALNY ZA BEZPIECZEŃSTWO TWOJEGO DZIECKA.
- NIGDY NIE ZOSTAWIAJ DZIECKA BEZ OPIEKI.
- NIE KORZYSTAJ Z TRYBU WYSOKIEGO KRZESŁA DOPÓKI DZIECKO NIE POTRAFI SAMO SIEDZIEĆ.
- NIGDY NIE UŻYWAJ PRODUKTU, JEŚLI JAKAKOLWIEK CZĘŚĆ JEST USZKODZONA LUB JEŻELI JAKIEJS CZĘŚCI BRAKUJE
- Tryb wysokiego krzesła jest przeznaczony dla dzieci samodzielnie siedzących w wieku od około 6 do 36 miesięcy. Zawsze używaj szelek bezpieczeństwa.
- Pamiętaj, by dziecko zawsze było zabezpieczone 5 -punktowymi szelkami bezpieczeństwa w pozycji pionowej.
- OSTRZEŻENIE: Trzymaj krzeselko z dala od ognia, grzejników lub innych silnych źródeł ciepła.
- OSTRZEŻENIE: Nie używaj krzeselka jeśli wszystkie jego elementy nie są odpowiednio zamontowane i wyregulowane.
- Zawsze używaj szelek bezpieczeństwa.
- OSTRZEŻENIE: Przed użyciem szelek bezpieczeństwa upewnij się, że są one właściwie dopasowane.
- Zawsze upewnij się, że krzeselko jest ustawione na równej, stabilnej powierzchni.
- Przed jakąkolwiek regulacją krzeselka upewnij się, że Twoje dziecko znajduje się z dala od części ruchomych krzeselka.
- Sprawdzaj regularnie, czy krzeselko nie jest uszkodzone i upewnij się, że szelki bezpieczeństwa są prawidłowo

- zamocowane i działają prawidłowo. Naoliwianie krzeselka nie jest konieczne.
- Zawsze sprawdzaj, czy tacka jest bezpiecznie zamontowana, próbując ją delikatnie pociągnąć
- Za każdym razem, gdy umieszczasz dziecko w wysokim krzeselku lub gdy zmieniasz pozycję siedziska, sprawdzaj, czy szelki są właściwie zamocowane i dopasowane. Napnij szelki tak, by znajdowały się blisko ciała dziecka.

c1 Montaż i regulacja podnóżka



WAŻNE! Nie używaj podnóżka jako schodka. Odpowiednie dla dzieci do 24 miesiąca.

- (#11 Podnózek) Wsuń podnózek w siedzisko do momentu, aż usłyszysz kliknięcie. Sprawdź, czy jest on dobrze umocowany poprzez pociągnięcie go w dół.
- W celu demontażu podnóżka, wciśnij przycisk znajdujący się na końcu przymocowanego do siedziska podnóżka i wysuń go z siedziska.
- Wysokość podnóżka można ustawiać w 3 pozycjach. Aby ustawić pożądaną wysokość, naciśnij przycisk znajdujący się z tyłu podnóżka i przesuń podnózek w górę lub w dół. Kliknięcie oznacza, że podnózek jest ustawiony w jednej z trzech pozycji. Sprawdź, czy podnózek jest zabezpieczony w danej pozycji poprzez pociągnięcie go w dół (patrz ilustracja c1).

Instalacja wkładu krzeselka.

Sprawdź "Instalacja wkładu krzeselka i szelek bezpieczeństwa" w sekcji B. Dostosuj długość szelek tak, aby przylegały dokładnie do ciała dziecka.

c4-c6 Montaż barierki zabezpieczającej, wkładu krzeselka i szelek bezpieczeństwa.

- (#10 Barierka zabezpieczająca) Włóż oba końce barierki w otwory znajdujące się po bokach siedziska. Usłyszysz kliknięcie. (patrz ilustracja c4).

- Przelóż pętlę na końcu paska krokowego przez górny otwór osłony pasa krokowego znajdującej się na końcu barierki, następnie włóż luźny koniec pod osłonę pasa krokowego i wciśnij osłonę pasa krokowego w siedzisko. Pasek lub sprzączka nie mogą być skręcone lub odwrócone. Zapewni to właściwe zapięcie szelekn (patrz ilustracja c5).
- Siedzisko można ustawić w 3 różnych pozycjach, pociągając za uchwyt znajdujący się z tyłu siedziska (patrz ilustracja c6).
- W celu usunięcia barierki naciśnij i przytrzymaj przycisk znajdujący się po obu stronach siedziska (pod okrągłymi elementami mocującymi siedzisko), a następnie naciśnij boczny przycisk znajdujący się z boku okrągłego elementu mocującego siedzisko. Następnie naciśnij przycisk znajdujący się na osłonie pasa krokowego i wyciągnij ją z siedziska (patrz ilustracja c4).
- By ustawić pozycję tacki, naciśnij jednocześnie lewy i prawy zaczep umieszczony pod tacką i przesunij ją do przodu lub do tyłu. Zwolnij zaczepy. Usłyszysz odgłos kliknięcia. Sprawdź, czy tacka jest zabezpieczona, delikatnie ją pociągając.
- By zdemontować tackę, odwróć kolejność kroków montażu.
- Tackę można myć w zmywarce. Jest ona wykonana z najwyższej jakości tworzywa sztucznego, odpowiadającego standardom FDA (Amerykańska Agencja ds. Żywności i Leków), a także z nierdzewnej stali.

UWAGA: Zawsze sprawdź, czy tacka jest zablokowana, próbując ją pociągnąć.

UWAGA:

Tacka nie służy do przytrzymywania dziecka w krzeselku.

c7 Montaż minitacki.

- (#05 Mała tacka) Zamontuj zaczep minitacki, znajdujący się na jej spodzie, na barierce bezpieczeństwa, trzymając minitackę skierowaną ku dołowi.
- Zablokuj minitackę w pozycji, naciskając w dół na jej lewe i prawe ramię. Usłyszysz kliknięcie (patrz ilustracja c7).
- W celu zdemontowania minitacki, postępuj odwrotnie do powyższych kroków.
- Minitackę można myć w zmywarce. Jest ona wykonana z najwyższej jakości tworzywa sztucznego odpowiadającego standardom FDA (Amerykańska Agencja ds. Żywności i Leków).

c8 Montaż tacki do jedzenia.

- (#6 Tacka do jedzenia)Naciśnij jednocześnie lewy i prawy zaczep umieszczony pod tacką, nasuwając tackę do jedzenia na minitackę. Zwolnij zaczepy, gdy tacka osiągnie pożądaną pozycję. Usłyszysz odgłos kliknięcia. Sprawdź, czy tacka jest zabezpieczona, delikatnie ją pociągając. (patrz ilustracja c8)
- Tacka może być zamocowana w jednej z dwóch pozycji.

c9 Wysokość i pochYLENIE siedziska.

- By wyregulować wysokość siedziska, wyłącz rezystor obrotu/ wysokości. Podnieś jednocześnie obydwa uchwyty A i B, pociągając siedzisko w górę lub popychając je w dół do osiągnięcia pożądanego wysokości, następnie puść obydwa uchwyty.
- Siedzisko w trybie wysokiego krzeselka powinno być zawsze ustawione w pozycji pionowej. Aby ustawić siedzisko w pozycji pionowej, pociągnij uchwyt znajdujący się z tyłu siedziska, podnieś siedzisko do najwyższej pozycji, a następnie zwolnij uchwyt. Usłyszysz odgłos kliknięcia. Sprawdź, czy siedzisko jest zabezpieczone w tej pozycji, poruszając nim (patrz ilustracja c9).

⚠ WAŻNE!

Krzeselko z zamontowaną minitacką lub tacką do jedzenia powinno zawsze być ustawione w najwyższej z możliwych, pionowej pozycji (patrz ilustracja c10).

Sekcja D: Montaż wypełnienia siedziska.

- (#09 Szelki bezpieczeństwa, #08 Wkładka krzeselka). Przelóż pasy barkowe przez otwory we wkładce na żądanej wysokości.
- Przelóż pasy biodrowe przez otwory we wkładce.
- (#04 Siedzisko, #12 Schowek) Za wkładką: wciśnij sprzączki na końcach pasów barkowych w miejsca na sprzączki znajdujące się na wewnętrznej stronie siedziska (patrz ilustracja d1).
- Przelóż pasek krokowy przez górny otwór w wypełnieniu siedziska, a następnie wyciągnij go przez dolny otwór. W trakcie przeciągania paska uważaj, by jego luźna końcówka nie zaczepiła się pod wypełnieniem siedziska (patrz ilustracja d2).
- Za wkładką: otwórz drzwiczki schowka znajdującego się po wewnętrznej stronie siedziska. Wciśnij sprzączki na końcach pasów biodrowych w miejsca na sprzączki znajdujące się na wewnętrznej stronie siedziska. Sprawdź przez pociągnięcie, czy szelki są zabezpieczone (patrz ilustracja d4).
- Zamknij drzwiczki schowka.
- (Bez barierek zabezpieczających) Umieść luźną końcówkę pasa krokowego pod osłonę pasa krokowego, a następnie w otwór w siedzisku. Sprawdź, czy szelki są odpowiednio zapięte, pociągając je (patrz ilustracja d3).
- (Z barierką zabezpieczającą) Przelóż pętlę na końcu pasa krokowego przez górny otwór osłony pasa krokowego, następnie umieść luźną końcówkę pod bazą barierek ochronnej. Wsuń bazę barierek w siedzisko. Klamra i pasek nie mogą być przekręcone lub odwrócone. Zapewni to właściwe zapięcie szelek (patrz ilustracja d5).
- Umieść wypełnienie siedziska w siedzisku, a następnie dociśnij w kierunku oparcia.
- Sprawdź, czy szelki są odpowiednio zapięte, pociągając je.
- Dopasuj długość szelek tak, aby przylegały do ciała dziecka.

OSTRZEŻENIE:

Zawsze używaj szelek bezpieczeństwa

Sekcja E: Tryb krzeselka dla małego dziecka.

Odpowiedni dla dziecka od 36 miesięcy do 36 kg (patrz ilustracje w sekcji e).

e1-e2 Montaż wkładu do krzeselka.

- (#12 Schowek) Za wkładem: otwórz drzwiczki schowka znajdującego się na wewnętrznej stronie siedziska.
- (#13 Elementy mocowania barierek, #14 Osłona pasa krokowego) Ze schowka wyjmij dwa elementy mocowania barierek i zabezpieczenie paska krokowego. Zamknij drzwiczki schowka.
(#7 Wkład krzeselka) Nałóż wkład krzeselka na siedzisko, zabezpiecz za pomocą rzepa (patrz ilustracja e1).
- Umieść elementy mocowania barierek po obu stronach krzeselka; usłyszysz odgłos kliknięcia.
- Wsuń osłonę pasa krokowego w siedzisko (patrz ilustracja e2).

e3 Wysokość siedziska.

By wyregulować wysokość, wyłącz rezystor obrotu/ wysokości. Podnieś obydwa uchwyty A i B, jednocześnie pociągając siedzisko w górę lub popychając w dół do żądanej wysokości, następnie puść obydwa uchwyty (patrz ilustracja e3).

Obsługa i konserwacja.

Zdejmowanie wkładu krzeselka/ wypełnienia siedziska:

1. Wypnij pasy barkowe i biodrowe z siedziska. Wyciągnij pasy przez otwory we wkładce/wypełnieniu siedziska.
2. Zdejmij wkład krzeselka/ wypełnienie siedziska.
3. By usunąć całe szelki, odczep pasek krokowy, wysuwając bazę barierek zabezpieczających z siedziska. Wkład, wypełnienie siedziska i rama krzeselka mogą być teraz czyszczone zgodnie z

instrukcjami zamieszczonymi na etykiecie wkładki.

OSTRZEŻENIE:

Używanie środków dezynfekujących, np. środków zawierających alkohol lub chlor może spowodować wybielenie lub odbarwienia. Do miejscowego czyszczenia wkładu rekomenduje się używanie środków piorących przeznaczonych do kolorowych tkanin.

UWAGA:

- Wystające brzegi wkładu/wypełnienia siedziska często jako pierwsze ulegają przetarciu lub uszkodzeniu. Pamiętaj o tym przy przechowywaniu lub transporcie krzeselka.
- Lekkie zabrudzenia wkładu/wypełnienia siedziska można usunąć wilgotną szmatką lub gąbką z dodatkiem łagodnych środków piorących. Suszyć w stanie rozwieszonym. Nie wirować.
- Zarówno minitacka jak i tacka na jedzenie mogą być myte w zmywarce.
- Części plastikowe krzeselka należy czyścić wilgotną szmatką. Nie wolno używać do tego celu szorstkich materiałów czyszczących ani wybielaczy. Nie wystawiaj krzeselka na dłuższe działanie promieni słonecznych.

Lista czynności kontrolnych

- Regularnie sprawdzaj, czy szelki bezpieczeństwa są właściwie zamocowane i czy pasy nie są postrzępione lub uszkodzone. Jeśli szelki są uszkodzone, zaleca się zamontowanie nowych. W celu uzyskania dalszych informacji skontaktuj się z nami pod adresem info@marko-baby.pl
- Regularnie sprawdzaj, czy wszystkie urządzenia mocujące są czyste i sprawne.

Wsparcie posprzedażowe

Jeśli po zakupie produktu bloom potrzebujesz pomocy, części zamiennych lub, jeśli z jakichś względów, nie jesteś zadowolony z zakupu, prosimy o kontakt pod adresem info@marko-baby.pl,

reklamacja@marko-zabawki.pl Nasi wyszkoleni doradcy zawsze są do Twojej dyspozycji. Możesz również odwiedzić naszą stronę internetową www.bloombaby.com lub www.marko-baby.pl, aby uzyskać najnowsze informacje. Twoja opinia umożliwi firmie bloom ciągle wprowadzanie udoskonaleń. Prosimy o przesłanie komentarza na adres: service@bloombaby.com.

bloom[®]
bloombaby.com

R. Marszolik, J. Musioł Przedsiębiorstwo Produkcyjno Handlowo Usługowe
"MARKO" Spółka Jawna,
ul. Marklowicka 17, 44-300 Wodzisław Śląski, tel. +48 32 453 01 71
e-mail: info@marko-baby.pl | www.marko-baby.pl

designed by bloom in paris, assembled in china / zaprojektowane przez bloom, wykonane w Chinach /
designé par bloom à paris, assemblé à chine / diseñado por bloom en paris, ensamblado en china / entworfen
bei bloom in paris, montiert in china / design bloom di parigi, realizzato in china / ontworpen door bloom in
parijs, samengesteld in china

Producent:

bloom, 433 west 21st, suite 8a, new york, ny 10011, usa
bloom, 28a shepherd market, suite 2, london uk, w1j 7qs
bloom, 105 braemore gardens, toronto, ontario, canada, m6g 2c7