


BeSafe®


izi Modular™

i-Size


**INSTRUKCJA
OBSŁUGI**





 → montowany tyłem i przodem do kierunku jazdy

 → montowany tyłem do kierunku jazdy

 Pozycja stojąca 61 - 105 cm.

 Pozycja stojąca 88 - 105 cm.

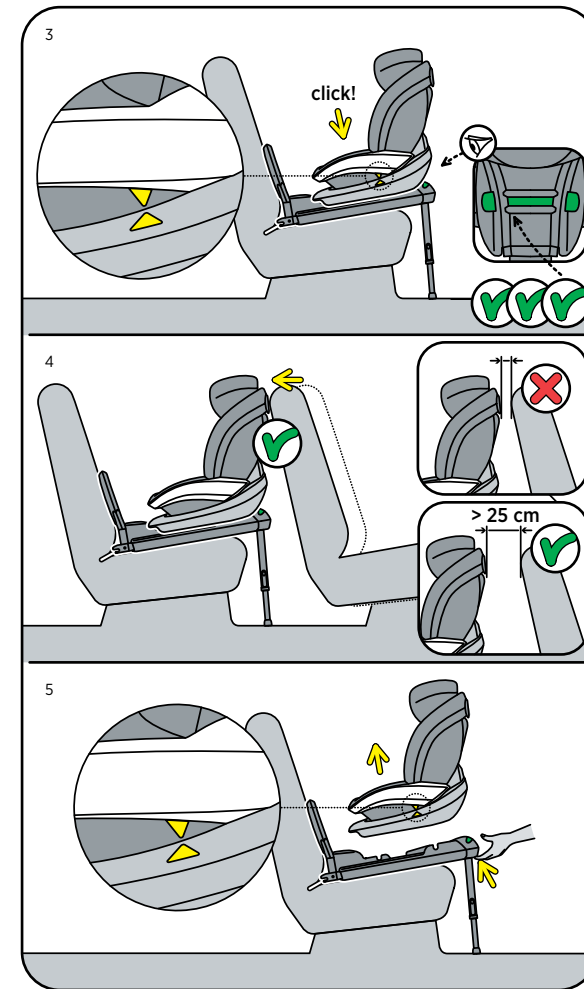
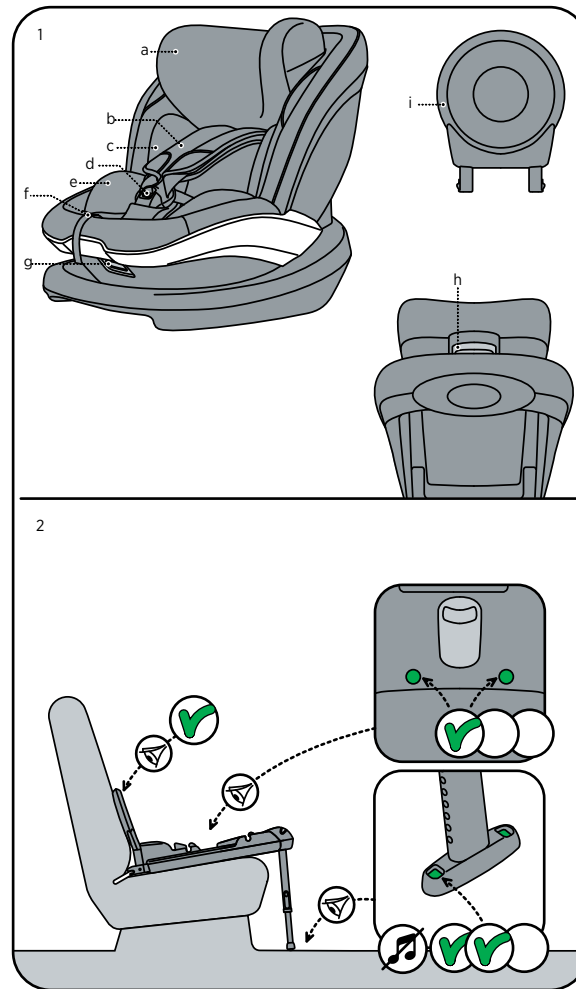
 Wiek 6 m - 4 lata

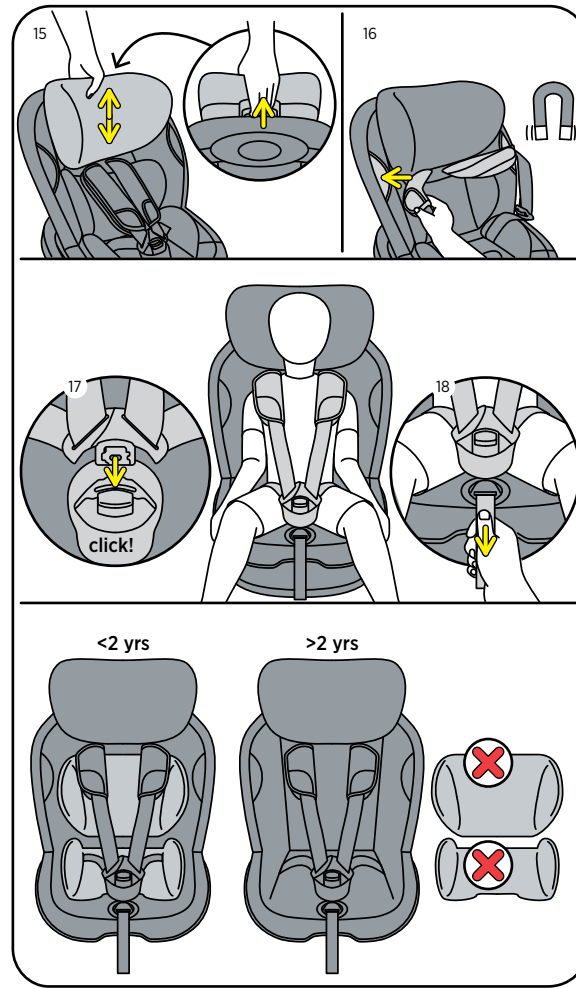
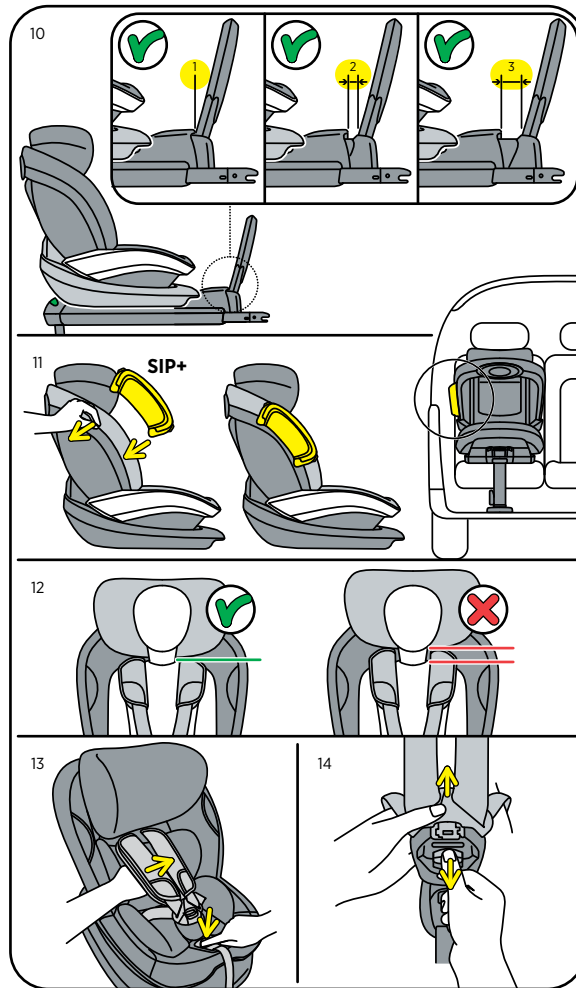
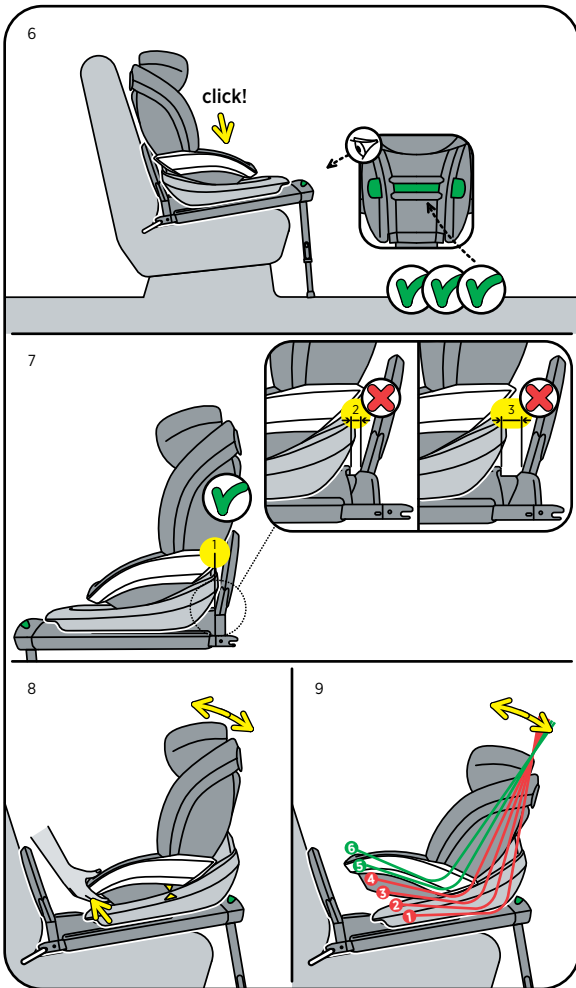
 Age 6m - 4 yrs



Homologacja R129
i-Size

SCANDINAVIAN
SAFETY





Dziękujemy za wybranie fotelika BeSafe iZi Modular (RF).

! Przeczytaj niniejszą instrukcję obsługi PRZED zamontowaniem fotelika. Nieprawidłowy montaż fotelika może stanowić zagrożenie dla Twojego dziecka.

! Istotne informacje

- ZABRANIA SIĘ montowania fotelika na przednim siedzeniu wyposażonym w AKTYWNA PODUSZKĘ POWIETRZNA.
- iZi Modular może być instalowany jedynie na bazie iZi Modular i-Size.
- iZi Modular jest zatwierdzony dla dzieci o wzroście od 61 do 105cm oraz do 18kg przy montażu tyłem do kierunku jazdy, oraz od 88 do 105 cm i 18kg gdy montowany przodem do kierunku jazdy.
- iZi Modular montowany tyłem do kierunku jazdy dla dzieci o wzroście od 61 do 105 cm i wadze do 18kg.
- Ważne: Dziecko do 15 miesięcy życia, zawsze powinno podróżować tyłem do kierunku jazdy
- BeSafe rekomenduje przewożenie dzieci tyłem do kierunku jazdy jak najdłużej jest to możliwe.
- Szelki muszą być napięte zawsze kiedy dziecko znajduje się w foteliku.
- Szelki muszą być naciągnięte, bez luzu i nie mogą być skręcone.
- Ochroniacze ramion zawierają magnesy. Magnes może wpływać na pracę urządzeń elektronicznych, takich jak stymulator serca.
- Chroń każdą część ciała dziecka, która jest wystawiona na działanie promieni słonecznych.
- Zalecamy stosowanie tego fotelika dla dzieci potrafiących siedzieć prosto, a więc co najmniej 6 miesięcznych.
- Wyjmij dodatkową wkładkę siedziska jak dziecko skończy 2 lata.
- Wyjmij dodatkowe wkładki boczne jak dziecko skończy 2 lata, lub jak dziecko nie ma wystarczająco miejsca pomiędzy wkładkami.
- Gdy dziecko waży więcej niż 18 kg lub jego ramiona znajdują się powyżej najwyższej pozycji wewnętrznej uprząży, należy zmienić fotelik na odpowiedni dla dzieci powyżej 18kg
- W razie wypadku fotelik należy wymienić. Mimo, iż fotelik może wyglądać na nieszkodzony, w razie kolejnego wypadku może nie być w stanie zapewnić dziecku należytej ochrony.
- Zapobiegaj przyniesieniu fotelika przez bagaż, fotele i/lub przytrzaśnięciu go drzwiami.



- Upewnij się, że możesz zmieścić nie więcej niż jeden palec pomiędzy pasami uprząży, a Twoim dzieckiem (1 cm).
- NIE PRÓBUJ rozmontowywać, modyfikować ani zamontowywać żadnych dodatkowych części do fotelika. W przypadku używania nieoryginalnych części lub akcesoriów, gwarancja wygasa.
- Nigdy nie pozostawiaj dziecka w foteliku bez opieki.
- Upewnij się, że wszyscy pasażerowie wiedzą jak wyjąć dziecko z fotelika w razie niebezpieczeństwa.
- Upewnij się, że bagaże oraz inne przedmioty zostały właściwie zabezpieczone. W razie wypadku, niezabezpieczone bagaże mogą spowodować poważne obrażenia u dzieci i osób dorosłych.
- Nigdy nie korzystaj z fotelika nie posiadającego tapicerki. Tapicerka stanowi element bezpieczeństwa i można ją wymienić jedynie na oryginalną firmy BeSafe.
- Nie używaj produktów do czyszczenia o silnym działaniu; mogą one uszkodzić strukturę materiału fotelika.
- BeSafe odradza kupno lub sprzedaż używanych fotelików dziecięcych.
- ZACHOWAJ niniejszą instrukcję obsługi, by korzystać z niej podczas późniejszego użytkowania fotelika.
- NIE UŻYWAJ fotelika przez okres dłuższy niż 7 lat. Z uwagi na starzenie się materiałów, ich jakość ulega pogorszeniu.
- NIE UŻYWAJ fotelika w domu. Fotelik nie został zaprojektowany do użytkowania go w domu.
- Gdy w samochodzie jest zamontowany fotelik dziecięcy, sprawdź wszystkie powierzchnie, których fotelik może dotykać. Zalecamy użycie zabezpieczenia (BeSafe) w tych miejscach, aby uniknąć rozcięć, zabrudzeń lub odbarwień powierzchni, szczególnie w pojazdach ze skórzaną tapicerką.
- W razie pytań skonsultuj się z producentem produktu lub sprzedawcą.

Przygotowanie do montażu

- Regulowany zagłówek (1a)
- Szelki barkowe (1b)
- Ochrona boczna (1c)
- Klamra szelek (1d)
- Poduszka siedziska (1e)
- Przycisk regulacji długości szelek (1f)
- Dźwignia do regulacji odchylenia oparcia (1g)
- Dźwignia zwolnienia zagłówka (1h)
- Usztywnienie przednie (1i)

Instalacja fotelika na bazie i-Size

1. Upewnij się, że wskaźniki ISOfix oraz nogi wypierającej są zielone. (2)
2. Upewnij się, że usztywnienie przednie jest zamontowane w bazie. Montaż usztywnienia jest opisany w instrukcji. (2)
3. Upewnij się, że fotelik jest zawsze w pozycji do wyjęcia, gdy go montujesz i wyjmujesz. (3) Dwie żółte strzałki na foteliku i na bazie muszą się pokrywać. W celu wyregulowania do pozycji „do wyjęcia”, użyj rączki do regulacji pochylenia – patrz krok G.
4. Umieść fotel na bazie we właściwej pozycji aż usłyszysz kliknięcie, oraz wskaźniki z przodu bazy będą zielone. (3)
5. Gdy fotelik jest zamontowany na tylnej kanapie, tyłem do kierunku jazdy, jeżeli to możliwe dosuń przedni fotel tak aby dotykał fotelika. (4) Jeżeli jest to niemożliwe, przesuń oparcie przedniego fotela jak najdalej do przodu, jak to tylko możliwe.
6. Fotelik może być wymontowany i obrócony poprzez naciśnięcie rączki zwalnającej, z przodu bazy (5,6). Upewnij się, że dwie żółte strzałki na foteliku i na bazie pokrywają się – to jest jedyna pozycja do wyjęcia fotelika.
7. Fotelik powinien być obrócony do pozycji przodem do kierunku jazdy, gdy dziecko ma minimum 88cm wzrostu lub skończy 15 miesięcy. BeSafe rekomenduje przewożenie dzieci tyłem do kierunku jazdy jak najdłużej jest to możliwe.
8. Gdy fotelik jest w pozycji przodem do kierunku jazdy, usztywnienie przednie powinno być w pozycji 1. (7)
9. Fotelik nie może być obrócony w wersji BeSafe iZi Modular RF. Ten fotelik może być użyty tylko tyłem do kierunku jazdy.

10. Nachylenie fotelika regulujemy poprzez pociągnięcie rączki regulacji w przedniej części fotelika. (8)
11. W foteliku zamontowanym tyłem do kierunku jazdy, powinniśmy używać tylko 2 pozycji gdzie fotelik jest najbardziej rozłożony. (9)
12. Aby uzyskać więcej miejsca na nogi, mocowanie usztywnienia przedniego może być regulowane w 3 pozycjach. Regulacja możliwa jest tylko po wymontowaniu fotelika i bazy z ISOfix. (10)
13. Fotelik może być wyposażony w dodatkową ochronę boczną (wyjmowany SIP+; side impact protection+). Dodatkowa ochrona boczna musi być użyta w foteliku, po stronie drzwi samochodu. Może być zainstalowana pomiędzy skorupą fotelika i tapicerką. Fotelik ma wysoki poziom ochrony bocznej, SIP+ jest dodatkową ochroną. (Nie dotyczy wszystkich modeli fotelików) (11)

Wymowanie fotelika z bazy i-Size.

1. Fotelik może być wymontowany z bazy poprzez naciśnięcie rączki zwalniania z przodu bazy. Upewnij się, że dwie żółte strzałki na foteliku i na bazie pokrywają się – to jest jedyna pozycja do wyjęcia fotelika.

Wkładanie dziecka do fotelika.

1. Pozycja szelek barkowych: Sprawdź czy otwory szelek barkowych są na poziomie ramion dziecka. (12)
2. Pociągnij szelki barkowe do góry, wciskając jednocześnie przycisk regulacji długości szelek. (13)
3. Otwórz klamrę szelek. (14)
4. Pozycja pasów barkowych oraz zagłówek, może być regulowana poprzez zwolnienie rączki, znajdującej się z tyłu zagłówka, oraz pociągnięcie jej w górę lub w dół. (15)
5. Umieść pasy barkowe na znacznikach po obu stronach fotelika, aby magnesy przytrzymały je podczas wkładania dziecka. (16)
6. Kiedy dziecko jest już usadzone, przełóż szelki barkowe nad jego ramionami i zatrzaśnij klamrę: KLIK! (17)
7. Przeciągnij paski szelek przez przycisk regulacji długości szelek w kierunku zielonej strzałki do góry/do przodu. Rób to dopóki szelki nie znajdą się w wygodnej pozycji, ale będą też dobrze dopasowane. (18)

Zdejmowanie i ponowne zakładanie pokrowca

- Zwróć szczególną uwagę podczas zdejmowania pokrowca, gdyż jego montaż odbywa się w odwrotny sposób.
- W celu ściągnięcia tapicerki zagłówka, odczep zaczepy znajdujące się w jego tylnej części i wyciągnij tapicerkę.

! Ostrzeżenie: możliwe przypadki niewłaściwego użycia



- ZABRANIA SIĘ montowania fotelika na przednim siedzeniu wyposażonym w AKTYWNA PODUSZKE POWIETRZNE.
- Należy zawsze korzystać z nogi wypierającej. Upewnij się, że noga jest maksymalnie dociśnięta do podłogi.
- Fotelik iZi Modular musi być zawsze użyty z usztywnieniem przednim.
- Podczas montażu fotelika za pomocą systemu ISOfix: Przed rozpoczęciem jazdy upewnij się, że wskaźniki mają kolor zielony.

Gwarancja

- Jeżeli niniejszy produkt okaże się wadliwy w ciągu 24 miesięcy od daty zakupu na skutek wad materiałowych lub produkcyjnych, za wyjątkiem pokrowców i pasków szelek, należy go zwrócić w miejscu zakupu.
- Niniejsza gwarancja jest ważna jedynie w przypadku prawidłowego i starannego użytkowania fotelika. Skontaktuj się ze swoim dystrybutorem, który zadecyduje o oddaniu fotelika do producenta celem naprawy. Nabywcy nie przysługuje prawo do żądania wymiany lub zwrotu towaru, naprawa gwarancyjna nie przedłuża okresu gwarancji.
- Niniejsza gwarancja wygasa: w przypadku braku przedstawienia dowodu zakupu, jeżeli wady są spowodowane nieprawidłowym lub niewłaściwym użytkowaniem, jeżeli wady są spowodowane nadmiernym lub niewłaściwym użyciem lub zaniedbaniem.

BeSafe[®]

SCANDINAVIAN
SAFETY

HTS BeSafe as
N-3535 Krøderen, Norway - www.besafe.com