

BeSafe®

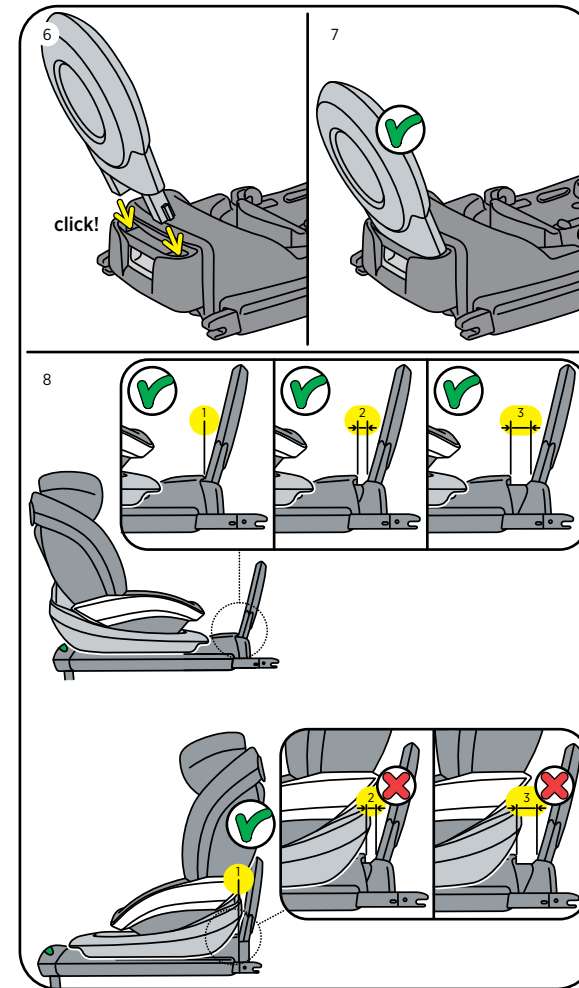
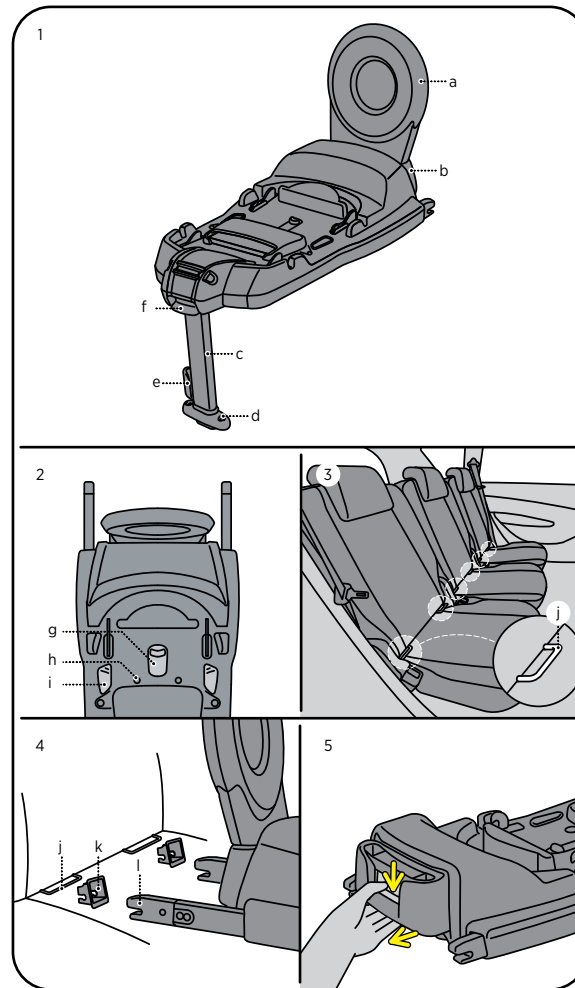
izi Modular™  
i-Size Base

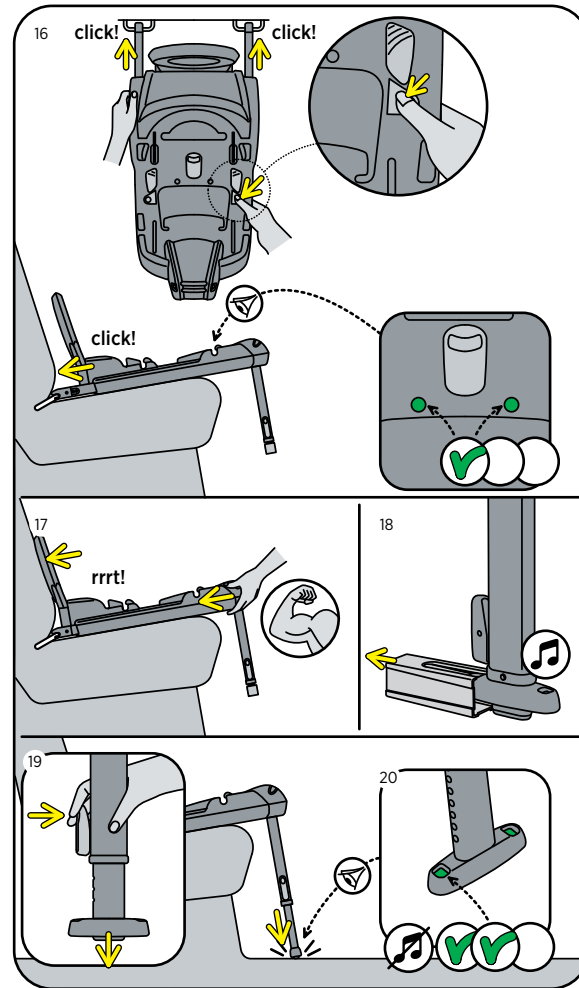
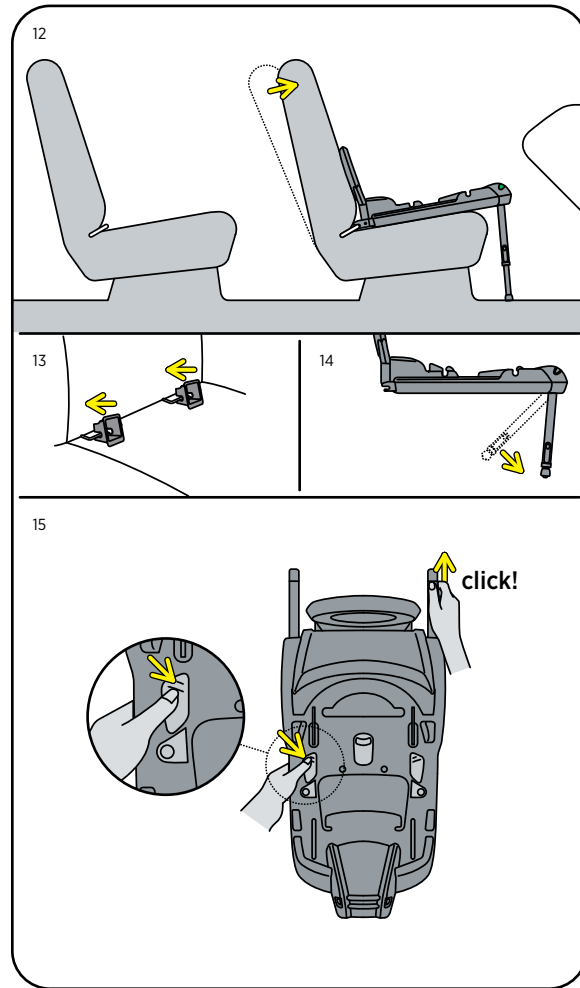
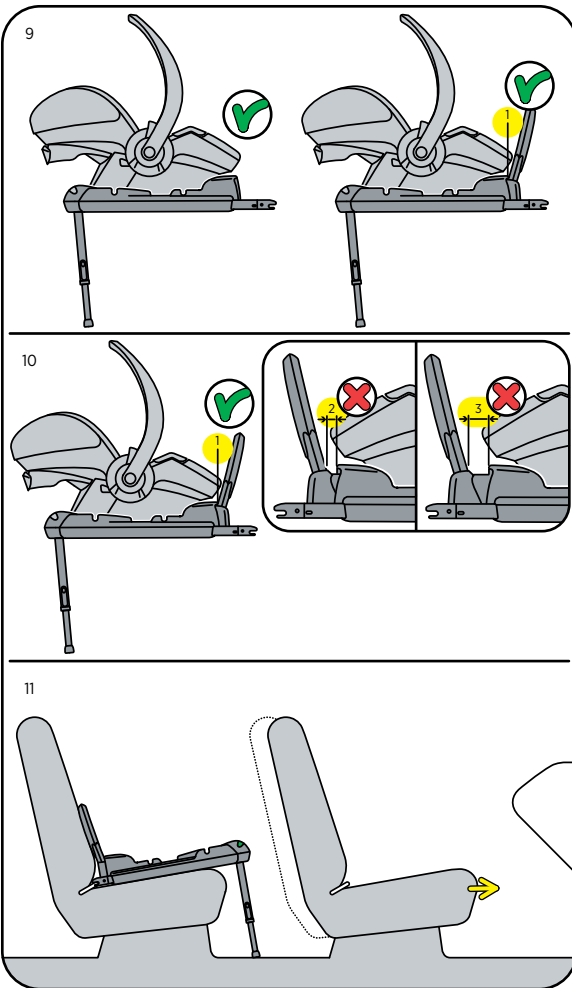
INSTRUKCJA OBSŁUGI



Homologacja R129  
i-Size

SCANDINAVIAN  
SAFETY





## Dziękujemy za wybranie bazy BeSafe iZi Modular i-Size

! Przeczytaj niniejszą instrukcję obsługi PRZED zamontowaniem fotelika. Nieprawidłowy montaż fotelika może stanowić zagrożenie dla Twojego dziecka.

### ! Istotne informacje

- ZABRANIA SIĘ montowania fotelika na przednim siedzeniu wyposażonym w AKTYWNA PODUSZKĘ POWIETRZNA.
- iZi Modular i-Size może być montowany jedynie w samochodach wyposażonych w mocowania ISOfix.
- Zapoznaj się z instrukcją obsługi samochodu, aby znaleźć odpowiednie miejsce dla fotelika w samochodzie.
- Zapoznaj się z wykazem modeli samochodów, aby sprawdzić czy Twój samochód jest przystosowany do zamontowania tego fotelika.
- Baza iZi Modular i-Size może być użyta z fotelikiem iZi Go Modular dla dzieci o wzroście 40-75cm, oraz iZi Modular dla dzieci o wzroście 61-105cm.
- Noga wypierająca musi być zawsze użyta. Upewnij się, że noga wypierająca jest wysunięta maksymalnie i dotyka podłogi, oraz wskaźniki znajdujące się na nodze są koloru zielonego.
- NIE PRÓBUJ rozmontowywać, modyfikować ani zamontowywać żadnych dodatkowych części do fotelika. W przypadku używania nieoryginalnych części do akcesoriów, gwarancja wygasa.
- Nie używaj produktów do czyszczenia o silnym działaniu; mogą one uszkodzić strukturę materiału fotelika.
- BeSafe odradza kupno lub sprzedaż używanych fotelików dziecięcych.
- ZACHOWAJ niniejszą instrukcję obsługi, by korzystać z niej podczas późniejszego użytkowania fotelika.
- NIE UŻYWAJ fotelika przez okres dłuższy niż 7 lat. Z uwagi na starzenie się materiałów, ich jakość ulega pogorszeniu.
- W razie pytań skonsultuj się z producentem produktu lub sprzedawcą.



## Przygotowanie do montażu

- Usztywnienie przednie (1a)
- Mocowanie usztywnienia przedniego (1b)
- Noga wypierająca (1c)
- Wskaźnik wysokości nogi (1d)
- Regulator wysokości nogi (2x) (1e)
- Dźwignia zwolnienia fotelika (1f)
- Dźwignia zwolnienia ISOfix (2g)
- Wskaźniki ISOfix (2x) (2h)
- Przełącznik do zaczepów systemu ISOfix (2x) (2i)
- Punkty kotwiczenia systemu ISOfix (2x) (3j)
- Prowadnice ISOfix (2x) (4k)
- Zaczepty systemu ISOfix (2x) (4l)

## Instalacja bazy iZi Modular i-Size

- Usztywnienie przednie nie jest dołączone do bazy, iZi Go Modular może być używany bez usztywnienia.

! Ostrzeżenie: usztywnienie przednie musi być użyte przy instalacji fotelika iZi Modular. Włóż usztywnienie w dwa otwory, po wysunięciu mocowania. Usztywnienie przednie jest w wyposażeniu fotelika iZi Modular (dostępne również jako wyposażenie dodatkowe, gdy używamy w dwóch pojazdach. (5,6,7)

- Dla zwiększenia przestrzeni na nogi, wysuń mocowanie usztywnienie przed zamontowaniem bazy. Używaj tego rozwiązania jedynie gdy iZi Modular jest zamontowany tyłem do kierunku jazdy, oraz gdy fotelik jest oparty o fotel samochodowy lub deskę rozdzielczą. (8)
- Usztywnienie przednie należy pozostawić w bazie po zamontowaniu. (9) Izi Go Modular może być używany wraz z usztywnieniem, należy ustawić usztywnienie w pozycji 1. (10)
- Wyjmij usztywnienie z mocowania, jedynie gdy chcesz przewieźć bazę w pozycji płaskiej (nie zamontowaną). W celu zdemontowania, należy pociągnąć usztywnienie do góry, jednocześnie wciskając, za pomocą narzędzia, w otwór znajdujący się po boku usztywnienia.
- W przypadku montowania fotelika na tylnym siedzeniu, przesun przednie siedzenie maksymalnie do przodu. (11)
- W przypadku montowania fotelika na przednim siedzeniu, umieść oparcie siedzenia w pozycji pionowej. (12)
- Jeżeli samochód nie jest wyposażony w prowadnice ISOfix, załóż je aby ułatwić montaż fotelika. (13)

7. Prowadnice zaczepów ISOfix znajdują się pod spodem bazy.
8. Gdy podniesiemy bazę, noga wypierająca powinna opaść – zrób to poza samochodem. (14)
9. Wciśnij jeden z szarych przycisków zwalniających ISOfix w górnej części bazy. Złącza ISOfix wysuną się z tyłu bazy, wyciągnij je maksymalnie. (15)
10. Umieść bazę na siedzeniu samochodu. Wepnij zaczepy ISOfix w mocowania ISOfix w pojeździe. Upewnij się, że obydwa Wskaźniki ISOfix mają zielony kolor. (16)
11. Aby zapobiec schowaniu się ramion ISOfix, naciśnij oznaczone miejsce (przynajmniej jedno), przy szarym przycisku zwalniania ISOfix. (16)
12. Wciśnij bazę w oparcie fotela, aż będzie sztywno zamontowana. (17)
13. Usuń żółtą osłonę z nogi wypierającej. Uruchomi się alarm, po właściwym wyparciu nogi o podłogę samochodu, alarm wyłączy się. (18)
14. Wysuń nogę tak, by dotykała podłogi pojazdu.
15. Wskaźnik wysokości nogi jest zielony, gdy dotyka ona podłogi.
16. Alarm w nodze wyłączy się, gdy Wskaźnik będzie zielony i noga będzie w kontakcie z podłogą. (20)

## Wymowanie bazy z samochodu.

1. W celu wyjęcia bazy, pociągnij środkową dźwignię zwolnienia ISOfix do przodu. Obydwa złącza ISOfix się wypną.
2. Jeżeli wystąpią trudności z wypięciem, można sobie pomóc poprzez dociśnięcie bazy do oparcia, jednocześnie pociągając dźwignię zwolnienia ISOfix.

## ! Ostrzeżenie: możliwe przypadki niewłaściwego użycia



- ZABRANIA SIĘ montowania fotelika na przednim siedzeniu wyposażonym w AKTYWNA PODUSZKE POWIETRZNE.
- Należy zawsze korzystać z nogi wypierającej. Upewnij się, że noga jest maksymalnie dociśnięta do podłogi.
- Fotelik iZi Modular musi być zawsze użyty z usztywnieniem przednim.
- Podczas montażu fotelika za pomocą systemu ISOfix: Przed rozpoczęciem jazdy upewnij się, że wskaźniki mają kolor zielony.

## Gwarancja

- Jeżeli niniejszy produkt okaże się wadliwy w ciągu 24 miesięcy od daty zakupu na skutek wad materiałowych lub produkcyjnych, za wyjątkiem pokrowców i pasków szelek, należy go zwrócić w miejscu zakupu.
- Niniejsza gwarancja jest ważna jedynie w przypadku prawidłowego i starannego użytkowania fotelika. Skontaktuj się ze swoim dystrybutorem, który zadecyduje o oddaniu fotelika do producenta celem naprawy. Nabywcy nie przysługuje prawo do żądania wymiany lub zwrotu towaru, naprawa gwarancyjna nie przedłuża okresu gwarancji.
- Niniejsza gwarancja wygasa: w przypadku braku przedstawienia dowodu zakupu, jeżeli wady są spowodowane nieprawidłowym lub niewłaściwym użytkowaniem, jeżeli wady są spowodowane nadmiernym lub niewłaściwym użyciem lub zaniedbaniem.

# BeSafe®

SCANDINAVIAN  
SAFETY

**UN regulation no. R129 i-Size**

Notice: This is an "i-Size" Child Restraint System. It is approved to Regulation No. 129, for use in, "i-Size compatible" vehicle seating positions as indicated by vehicle manufacturers in the vehicle users' manual. If in doubt, consult either the child restraint manufacturer or the retailer.

HTS BeSafe as  
N-3535 Krøderen, Norway - [www.besafe.com](http://www.besafe.com)