

BeSafe®

iZi Kid™ i-Size

INSTRUKCJA
OBSŁUGI



→ montowany tyłem do kierunku jazdy

↕ Pozycja stojąca 61 - 105 cm.

kg Maksymalna waga 18kg

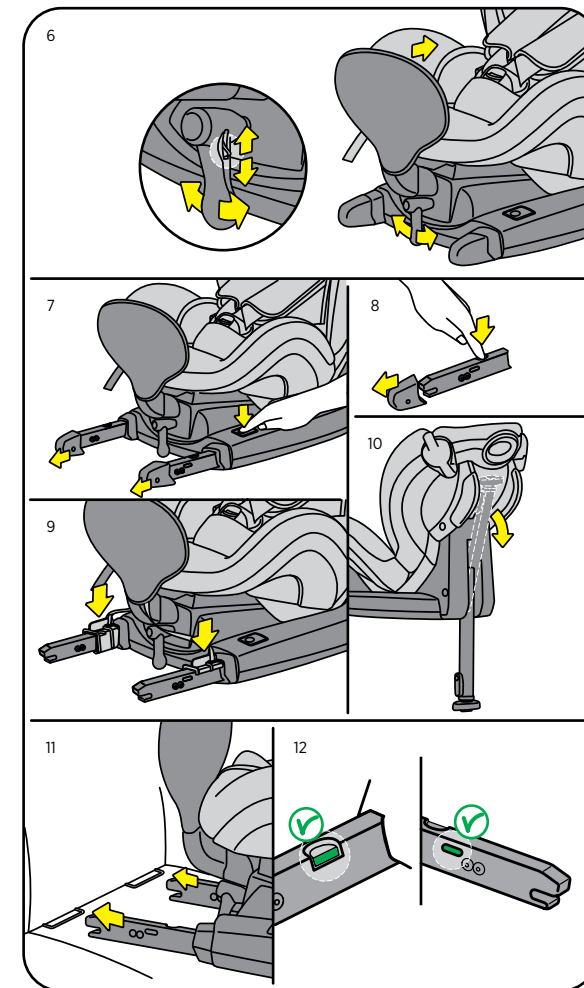
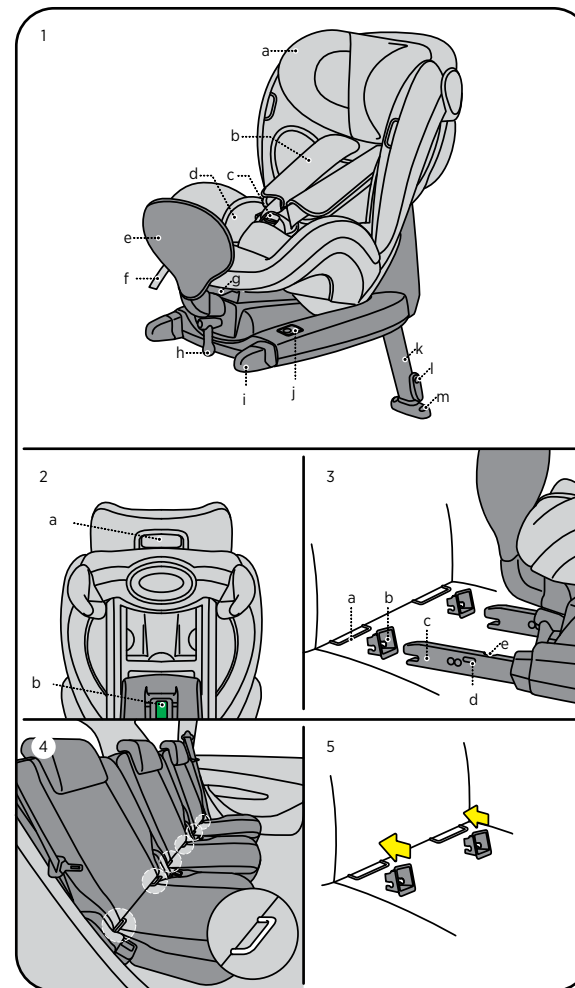
⌚ Wiek 6 m - 4 lata



UN regulation no. R129
i-Size

SCANDINAVIAN
SAFETY

	1		104
	14		110
	20		116
	26		122
	32		128
	38		134
	44		140
	50		146
	56		152
	62		158
	68		164
	74		170
	80		176
	86		187
	92		193
	98		200



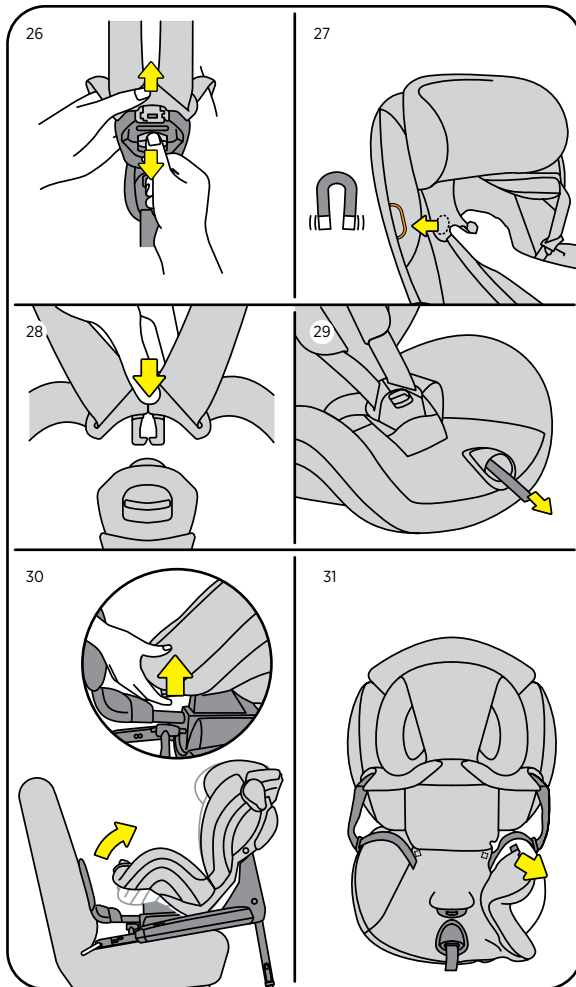
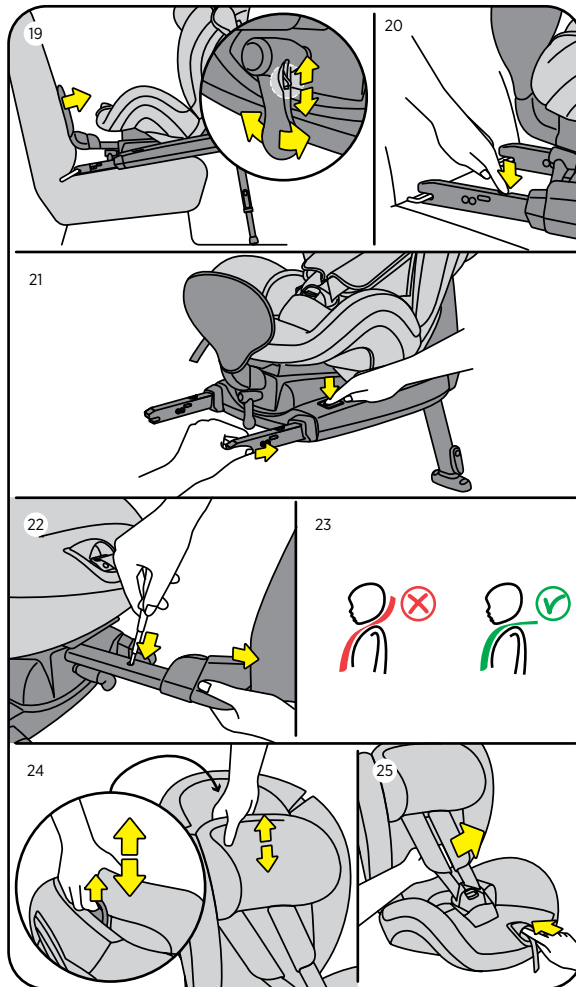
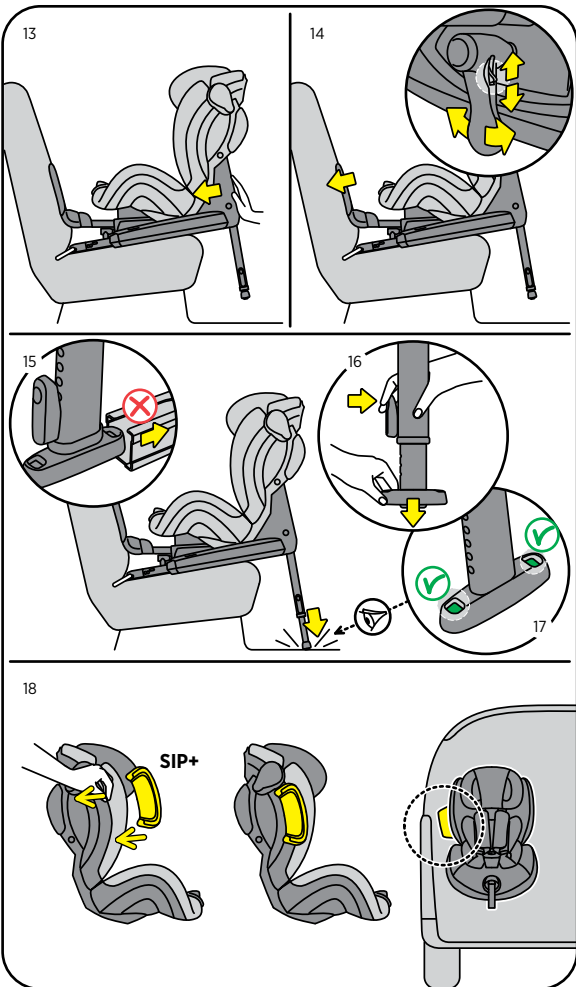
Dziękujemy za wybranie fotelika BeSafe iZi Kid i-Size.

- ! Przeczytaj niniejszą instrukcję obsługi PRZED zamontowaniem fotelika. Nieprawidłowy montaż fotelika może stanowić zagrożenie dla Twojego dziecka.

! Istotne informacje



- ZABRANIA SIĘ montowania fotelika na przednim siedzeniu wyposażonym w AKTYWNA PODUSZKĘ POWIETRZNĄ.
- Fotelik iZi Kid i-Size może być montowany jedynie tyłem do kierunku jazdy za pomocą zaczepów ISOfix w samochodzie wyposażonym w punkty kotwiczenia ISOfix.
- Fotelik iZi Kid i-Size jest zatwierdzony dla dzieci o wzroście w pozycji stojącej od 61 do 105 cm, tyłem do kierunku jazdy, oraz wadze do 18 kg.
- Zapoznaj się z wykazem modeli samochodów aby sprawdzić czy Twój samochód jest przystosowany do zamontowania tego fotelika.
- Szelki muszą być zapięte zawsze kiedy dziecko znajduje się w foteliku.
- Szelki muszą być naciągnięte, bez luzu i nie mogą być skręcone.
- Ochroniacze ramion zawierają magnesy. Magnes może wpływać na pracę urządzeń elektronicznych, takich jak stymulator serca.
- Noga wypierająca musi być zawsze użyta. Upewnij się, że noga wypierająca jest wysunięta maksymalnie i dotyka podłogi, oraz wskaźniki znajdujące się na nodze są koloru zielonego.
- Zalecamy stosowanie tego fotelika dla dzieci potrafiących siedzieć prosto, a więc co najmniej 6 miesięcznych.
- Dla dzieci poniżej 1 roku życia i/lub o wadze mniejszej niż 10 kg, zalecamy rozłożenie fotelika do pozycji maksymalnej oraz zastosowanie poduszek stabilizujących główkę.
- Gdy dziecko skończy rok, należy wyjąć poduszki (dostępne oddzielnie).
- Gdy dziecko ma już dwa lata, należy wyjąć podkładkę.
- Gdy dziecko waży więcej niż 18 kg lub jego ramiona znajdują się powyżej najwyższej pozycji wewnętrznej uprząży, należy zmienić fotelik na odpowiedni dla dzieci powyżej 18 kg.
- W razie wypadku fotelik należy wymienić. Mimo iż fotelik może wyglądać na nieuszkodzony, w razie kolejnego wypadku może nie być w stanie zapewnić dziecku należytej ochrony.
- Zapobiegaj przygnieceniu iZi Kid przez bagaż, fotele i/lub przytrzaśnięciu go drzwiami.
- Przed każdym użyciem sprawdź, czy pasy nie są zniszczone lub skręcone.
- Upewnij się, że możesz zmieścić nie więcej niż jeden palec pomiędzy pasami a Twoim dzieckiem (1 cm).
- NIE PRÓBUJ rozmontowywać, modyfikować ani zamontowywać żadnych



- dodatkowych części do fotelika. W przypadku używania nieoryginalnych części lub akcesoriów, gwarancja wygasa.
- Nigdy nie pozostawiaj dziecka w foteliku bez opieki.
 - Upewnij się, że wszyscy pasażerowie wiedzą jak wyjąć dziecko z fotelika w razie niebezpieczeństwa.
 - Upewnij się, że bagaże oraz inne przedmioty zostały właściwie zabezpieczone. W razie wypadku, niezabezpieczone bagaże mogą spowodować poważne obrażenia u dzieci i osób dorosłych.
 - Nigdy nie korzystaj z fotelika nie posiadającego tapicerki. Tapicerka stanowi element bezpieczeństwa i można ją wymienić jedynie na oryginalną firmy BeSafe.
 - Nie używaj produktów do czyszczenia o silnym działaniu; mogą one uszkodzić strukturę materiału fotelika.
 - BeSafe odradza kupno lub sprzedaż używanych fotelików dziecięcych.
 - ZACHOWAJ niniejszą instrukcję obsługi, by korzystać z niej podczas późniejszego użytkowania fotelika.
 - NIE UŻYWAJ fotelika przez okres dłuższy niż 7 lat. Z uwagi na starzenie się materiałów, ich jakość ulega pogorszeniu.
 - Gdy w samochodzie jest zamontowany fotelik dziecięcy, sprawdź wszystkie powierzchnie, których fotelik może dotykać. Zalecamy użycie zabezpieczenia (BeSafe) w tych miejscach, aby uniknąć rozcięcia, zabrudzeń lub odbarwień powierzchni, szczególnie w pojazdach ze skórzaną tapicerką.
 - W razie pytań skonsultuj się z producentem produktu lub sprzedawcą.

Przygotowanie do montażu

- | | |
|---|------|
| Regulowany zagłówek | (1a) |
| Szelki barkowe | (1b) |
| Klamra szelek | (1c) |
| Podkładka | (1d) |
| Usztywnienie przednie | (1e) |
| Przycisk regulacji długości szelek | (1f) |
| Dźwignia do regulacji odchylenia oparcia | (1g) |
| Uchwyt regulacji usztywnienia przedniego | (1h) |
| Osłona zaczepów systemu ISOfix (2x) | (1i) |
| Przełącznik do zaczepów systemu ISOfix (2x) | (1j) |
| Podpórka podłogowa | (1k) |
| Regulator wysokości podpórki (2x) | (1l) |
| Wskaźnik wysokości podpórki | (1m) |
| Dźwignia zwolnienia zagłówek | (2a) |
| Wskaźnik pozycji podpórki | (2b) |
| Punkty kotwiczenia systemu ISOfix (2x) | (3a) |

- Prowadnice ISOfix (2x) (3b)
- Zaczepy systemu ISOfix (2x) (3c)
- Wskaźniki ISOfix (2x) (3d)
- Przycisk zwalniający zaczepy ISOfix (2x) (3e)

Fotelik umieszczony tyłem do kierunku jazdy: montaż za pomocą systemu ISOfix

1. ZABRANIA SIĘ montowania fotelika na przednim siedzeniu wyposażonym w AKTYWNA PODUSZKĘ POWIETRZNA.
2. Ten fotelik może być montowany jedynie tyłem do kierunku jazdy w pojazdach wyposażonych z punkty kotwiczenia systemu ISOfix.
3. W przypadku montowania fotelika na tylnym siedzeniu, przesunąć przednie siedzenie maksymalnie do przodu.
4. W przypadku montowania fotelika na przednim siedzeniu, umieścić oparcie siedzenia w pozycji pionowej.
5. Na przednim siedzeniu pojazdu umieścić fotelik opierając go o deskę rozdzielczą.
6. Jeżeli nie jest możliwe oparcie fotelika o deskę rozdzielczą, należy odsunąć fotelik najdalej jak się da od deski.
7. Odszukać w samochodzie punkty kotwiczenia systemu ISOfix. (4)
8. Jeżeli samochód nie jest wyposażony w prowadnice ISOfix, założyć je by ułatwić montaż fotelika. (5)
9. Prowadnice zaczepów ISOfix znajdują się pod spodem bazy.
10. Zamocować usztywnienie przednie, wsuwając oba bolce w zaczep prowadzący pas. Przesunąć usztywnienie przednie do środka za pomocą uchwytu regulacji nie dalej niż wskazane oznaczenie. Uchwyt służy do regulacji usztywnienia przedniego w obu kierunkach. Przesunąć gałki na uchwycie w górę lub w dół, aby zmienić kierunek. (6)
11. Odsunąć od siebie oba zaczepy ISOfix na jak największą odległość, naciskając szare przyciski na górze bazy. (7)
12. Zdejmij osłony z zaczepów ISOfix wciskając przyciski zwalniania zaczepów ISOfix. (8)
13. Zamontuj zaciski instalacyjne na zaczepy ISOfix. (9)
14. Przed zamontowaniem fotelika w samochodzie należy złożyć podpórkę. (10)
15. Włożyć przechylony bokiem fotelik do samochodu podtrzymując go za przednie usztywnienie.
16. Obrócić fotelik ustawiając go we właściwej pozycji (z usztywnieniem przednim wspartym o oparcie siedzenia).
17. Wsuń zaczepy ISOfix w punkty kotwiczenia ISOfix znajdujące się w pojeździe. (11)
18. Wyjmij zaciski instalacyjne z zaczepów ISOfix.
19. Upewnij się, że oba wskaźniki mają kolor zielony. (12)

20. Przesunąć fotel w kierunku oparcia siedzenia pojazdu aż usztywnienie przednie dotknie oparcia. Prowadnice ISOfix wsunąć się i zabezpieczyć (kliknięcie) w nowej pozycji. (13)
21. Przesunąć usztywnienie przednie na zewnątrz za pomocą uchwytu regulacji. Kontynuować napinanie dopóki usztywnienie nie zostanie mocno wciśnięte w oparcie siedzenia pojazdu. (14)
22. Usunąć osłonę z nogi wypierającej. Uruchomić się alarm, po właściwym wyparciu nogi o podłogę samochodu, alarm wyłączy się. (15)
23. Wsuń podpórkę tak, by dotykała podłogi pojazdu. (16)
24. Wskaźnik wysokości podpórki jest zielony, gdy podpórka dotyka podłogi. (17)
25. Alarm w nodze wyłączy się, gdy wskaźnik na nodze będzie zielony i noga będzie w kontakcie z podłogą.
26. Po umieszczeniu fotelika na tylnym siedzeniu, powinieneś, jeśli to możliwe, przesunąć przednie siedzenie pojazdu do tyłu, tak by dotykało fotelika. Jeśli nie ma możliwości dotknięcia fotelika, pochyl oparcie przedniego siedzenia do przodu tak by odległość między fotelikiem a oparciem przedniego siedzenia wynosiła co najmniej 25 cm.
27. Gdy dziecko ma wzrost w pozycji stojącej 87 cm lub więcej, używaj fotelika w pozycji pionowej.
28. Jeżeli chcesz powiększyć przestrzeń dla Twojego dziecka w foteliku, wysuń prowadnice ISOFIX maksymalnie, nie dopychając przy tym fotela do oparcia kanapy, następnie wypieraj pałąk antyrotacyjny za pomocą uchwytu regulacji.
29. Upewnij się, że podpórka jest całkowicie docięnięta, dotyka podłogi i jest zablokowana.
30. Upewnij się, że oba wskaźniki mają kolor zielony.
31. Fotelik może być wyposażony w dodatkową ochronę boczną (wyjmowany SIP+; side impact protection+). Dodatkowa ochrona boczna musi być użyta w foteliku, po stronie drzwi samochodu. Może być zainstalowana pomiędzy skorupą fotelika i tapicerką. Fotelik ma wysoki poziom ochrony bocznej, SIP+ jest dodatkową ochroną. (Nie dotyczy wszystkich modeli fotelików) (18) NIE używaj dokładki SIP+ w foteliku gdy odległość pomiędzy fotelikiem i drzwiami jest na tyle mała, że dokładka spowoduje błędne ułożenie fotelika w samochodzie.

Zdejmowanie fotelika

1. Jeżeli fotelik jest zamontowany na tylnym siedzeniu, przesunąć przednie siedzenie pojazdu maksymalnie do przodu.
2. Przesunąć usztywnienie przednie do przodu za pomocą uchwytu. (19)
3. Zwolnić zaczepy systemu ISOfix przyciskając mechanizm zwalniający na zaczepach ISOfix. (20)
4. Naciśnij przełączniki po obu stronach oraz wciśnij zaczepy ISOfix do podstawy fotelika. (21)

5. Pochyl fotelik do przodu. Obróć fotelik tak by można było go z łatwością zdjąć.
6. Wyjmij prowadnice. Umieść je pod podstawą fotelika.
7. W celu wyjęcia usztywnienia przedniego, wysuń je za pomocą uchwytu regulacji, aż pojawi się przycisk zablokowania. Wciśnij przycisk za pomocą małego śrubokręta, w tym samym czasie wyjmując usztywnienie z prowadnicy. (22)

Wkładanie dziecka do fotelika.

1. Pozycja szelek barkowych: Sprawdź czy otwory szelek barkowych są na poziomie ramion dziecka. (23)
2. Wysokość szelek barkowych oraz zagłówka można wyregulować poprzez zwolnienie dźwigni znajdującej się z tyłu zagłówka oraz wyciągnięcie zagłówka w górę lub w dół trzymając go w pozycji pionowej. (24)
3. Pociągnij szelki barkowe do góry, wciskając jednocześnie przycisk regulacji długości szelek. (25)
4. Otwórz klamrę szelek. (26)
5. Umieść szelki barkowe nad pomarańczowym oznaczeniem po bokach fotelika by były rozpięte podczas umieszczania dziecka w foteliku. (27)
6. Kiedy dziecko jest już usadzone, przełóż szelki barkowe nad jego ramionami i zatrzasknij klamrę: KLIK! (28)
7. Przeciągnij paski szelek przez przycisk regulacji długości szelek w kierunku zielonej strzałki do góry/-do przodu. Rób to dopóki szelki nie znajdą się w wygodnej pozycji, ale będą też dobrze dopasowane. (29)

Pozycja do spania

- Fotelik posiada 3 pozycje odchylenia oparcia.
- Pozycję fotelika można zmieniać poprzez podniesienie dźwigni do regulacji odchylenia oparcia do góry. (30)

Zdejmowanie i ponowne zakładanie pokrowca

- Zwróć szczególną uwagę podczas zdejmowania pokrowca, gdyż jego montaż odbywa się w odwrotny sposób.
- Zacznij zdejmowanie pokrowca od dolnej części fotelika. (31)
- Pokrowiec zagłówka może zostać zdjęty oddzielnie poprzez odłączenie zaczepów z tyłu fotelika oraz zdjęcie materiału przez pociągnięcie go do przodu.

Ponowne zakładanie pokrowca

- Umieść zagłówkę z najwyższej pozycji. Załóż pokrowiec zagłówka oraz wsuń zaczepy w tylnej części. Przeciągnij paski szelek przez otwory. Pozostałą, luźną część materiału zagłówka zamocuj za pomocą plastikowego elementu zagłówka.
- Załóż górną część a następnie elementy naramienne. Załóż pokrowiec na siedzisko oraz włóż osłonę fotelika w dolne szczeliny boków.

! Ostrzeżenie: możliwe przypadki niewłaściwego użycia

- ZABRANIA SIĘ montowania fotelika na przednim siedzeniu wyposażonym w AKTYWNA PODUSZKE POWIETRZNE.
- Należy zawsze korzystać z podpórki podłogowej. Upewnij się, że podpórka jest maksymalnie dociśnięta do podłogi.
- NIE KORZYSTAJ z fotelika bez uprzedniego zablokowania usztywnienia przedniego, jeżeli zakładasz go tyłem do kierunku jazdy.
- Podczas montażu fotelika za pomocą systemu ISOfix: Przed rozpoczęciem jazdy upewnij się, że wskaźniki mają kolor zielony.



Gwarancja

- Jeżeli niniejszy produkt okaże się wadliwy w ciągu 24 miesięcy od daty zakupu na skutek wad materiałowych lub produkcyjnych, za wyjątkiem pokrowców i pasków szelek, należy go zwrócić w miejscu zakupu.
- Niniejsza gwarancja jest ważna jedynie w przypadku prawidłowego i starannego użytkowania fotelika. Skontaktuj się ze swoim dystrybutorem, który zadecyduje o oddaniu fotelika do producenta celem naprawy. Nabywcy nie przysługuje prawo do żądania wymiany lub zwrotu towaru, naprawa gwarancyjna nie przedłuża okresu gwarancji.
- Niniejsza gwarancja wygasa: w przypadku braku przedstawienia dowodu zakupu, jeżeli wady są spowodowane nieprawidłowym lub niewłaściwym użytkowaniem, jeżeli wady są spowodowane nadmiernym lub niewłaściwym użyciem lub zaniedbaniem.

- | |
|---|
| • Model fotelika |
| • LP |
| • Data zgłoszenia nr zlecenia |
| • Data wykonania |
| • Zakres naprawy |
| • Podpis osoby odpowiedzialnej za wykonanie naprawy |

BeSafe®

SCANDINAVIAN
SAFETY

HTS BeSafe as
N-3535 Krøderen, Norway - www.besafe.com