

BeSafe®

Instrukcja obsługi



Fotelik dla dzieci niepełnosprawnych iZi Up Handicap

PL

Spełnia europejską norm
bezpieczeństwa

ECE R44/04

Przebadany i zatwierdzony

GRUPA
2/3

WAGA
15-36 KG

WIEK
4-12 LAT

www.marko-zabawki.pl

ECE R44/04
Special needs
restraint 15-36 kg



0444-3808S



Dziękujemy za wybór fotelika BeSafe iZi Up Handicap

Przed zamontowaniem fotelika w samochodzie i umieszczeniem dziecka w foteliku należy zapoznać się z oryginalnym podręcznikiem użytkownika BeSafe iZi Up. Elementy pomocnicze fotelika dla dzieci niepełnosprawnych zostały opisane w niniejszym podręczniku użytkownika.

Najnowsze instrukcje można znaleźć na stronie www.marko-zabawki.pl

Spis treści

Zasadnicze elementy fotelika	3
Regulacja i dostosowanie fotelika	4
System zabezpieczeń	6
Montaż systemu zabezpieczeń	8
Montaż fotelika w samochodzie	10
Czyszczenie	11

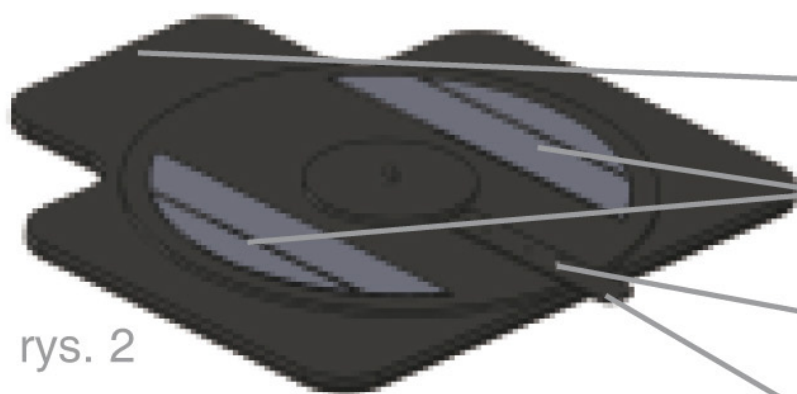
Zasadnicze elementy fotelika



System zabezpieczeń

- 1) Podramienniki
- 2) Paski naramienne
- 3) Paski na nogi
- 4) Klin stabilizujący
- 5) Baza obrotowa

rys. 1



Baza obrotowa

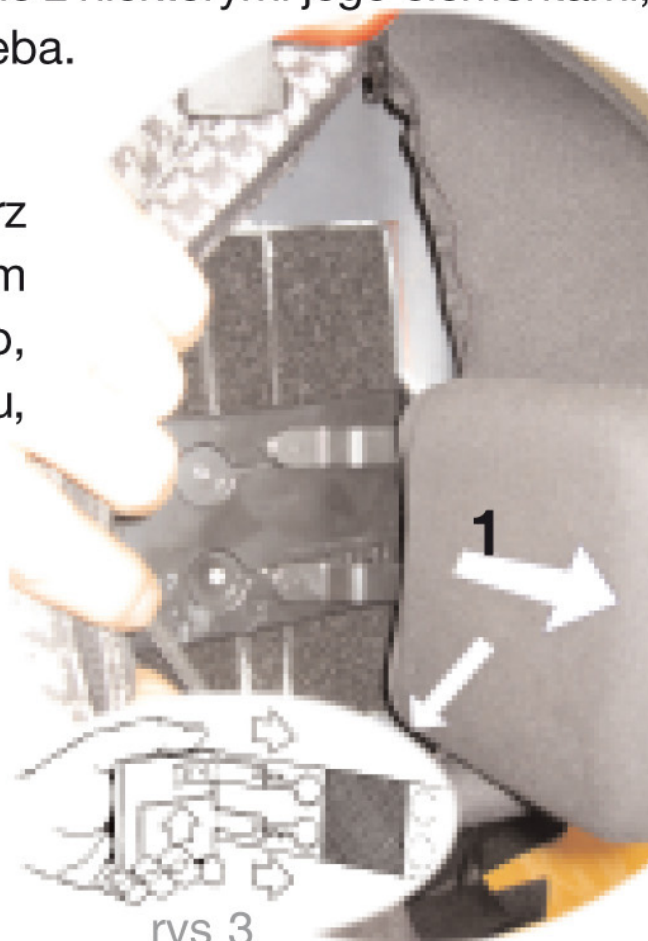
- 6) Skrzydełko
- 7) Rzepy
- 8) Trzpień blokujący
- 9) Uchwyt blokujący

rys. 2

Regulacja i dostosowanie fotelika

1) Fotelik BeSafe iZi Up Handicap może być używany w połączeniu z bazą obrotową lub bez niej. Można go także używać razem z lub bez kompletnego systemu zabezpieczeń lub jedynie z niektórymi jego elementami, jeśli zajdzie taka potrzeba.

2) Boczna regulacja podramienników (1 patrz rys. 1). Przed otwarciem zamka błyskawicznego, umieść dziecko w foteliku, aby zobaczyć w jakim stopniu wyregulować podramiennik. Należy dopasować podramienniki tak, aby dziecko było odpowiednio chronione.



Wyjmij boczną wyściółkę (1 patrz rys. 3)
Wciśnij blokadę zamka, patrz rys. 3, a następnie wybierz żądaną pozycję boczną.

Upewnij się, że mechanizm sprężynowy powrócił na swoje miejsce oraz że nie można go przesunąć na boki.

Włóż wyściółkę boczną, patrz rys. 3, i zapnij zamek błyskawiczny.

3) Regulacja wysokości podramienników

Trzymaj regulowany podramiennik i poluzuj go na rzepie (patrz rys. 3).

Teraz możesz przesunąć go w górę lub w dół aż do osiągnięcia żądanej pozycji.

Zamknij zamek błyskawiczny.

4) Klin stabilizujący

Klin stabilizujący można ściągnąć do prania.

Przed praniem należy zdjąć pokrowiec z pianki EPP.

Instrukcję prania pokrowca można znaleźć w oryginalnym podręczniku użytkownika.



rys. 4

System zabezpieczeń

Fotelik BeSafe iZi Up Handicap może być używany w połączeniu z lub bez wewnętrznego systemu pasków tj. pasków naramiennych i pasków na nogi. Ponadto, może być używany jedynie z wybranymi elementami zabezpieczeń, jeśli zajdzie taka potrzeba.

1) Paski naramienne



rys. 6



rys. 5

Paski naramienne dostępne są w trzech różnych rozmiarach: S, M i L. Paski posiadają cztery, w pełni regulowane sprzączki, umożliwiające szybkie przypięcie dziecka. Patrz rys. 5 i 6.

2) Paski na nogi

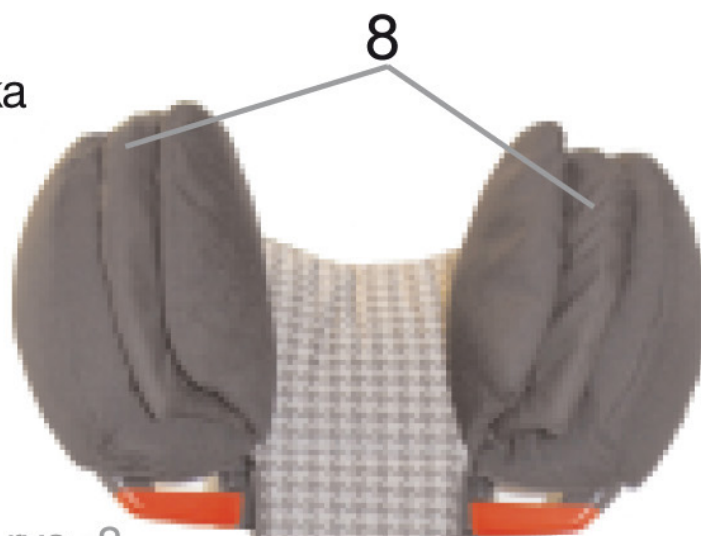


rys. 7

Każdy z pasków na nogi posiada jedną, w pełni regulowaną sprzączkę, umożliwiającą szybkie przypięcie dziecka, patrz rys. 7.

3) Dodatkowa poduszka w zagłówku.

Dodatkowa poduszka w zagłówku (rys. 8) została doczepiona za pomocą rzepu. W zależności od potrzeb, można ją wyciągnąć lub założyć.



rys. 8

Zakładanie lub zdejmowanie pasków wewnętrznych



10) Sprzączka pasków naramiennych

11) Rzep pasków naramiennych

12) Rzep pasków na nogi

Zachowaj ostrożność podczas zdejmowania pasków wewnętrznych, zakładanie pasków odbywa się w odwrotnej kolejności. Nieużywane paski wewnętrzne należy przechowywać w bezpiecznym miejscu.

1) Aby zdjąć paski wewnętrzne, zwolnij sprzączkę (10) i wyciągnij ją z pokrowca.



Poluzuj rzep (11) na foteliku BeSafe iZi Up Handicap. Można teraz zdjąć paski naramienne.



2) Aby zdjąć paski na nogi, poluzuj rzep (12)

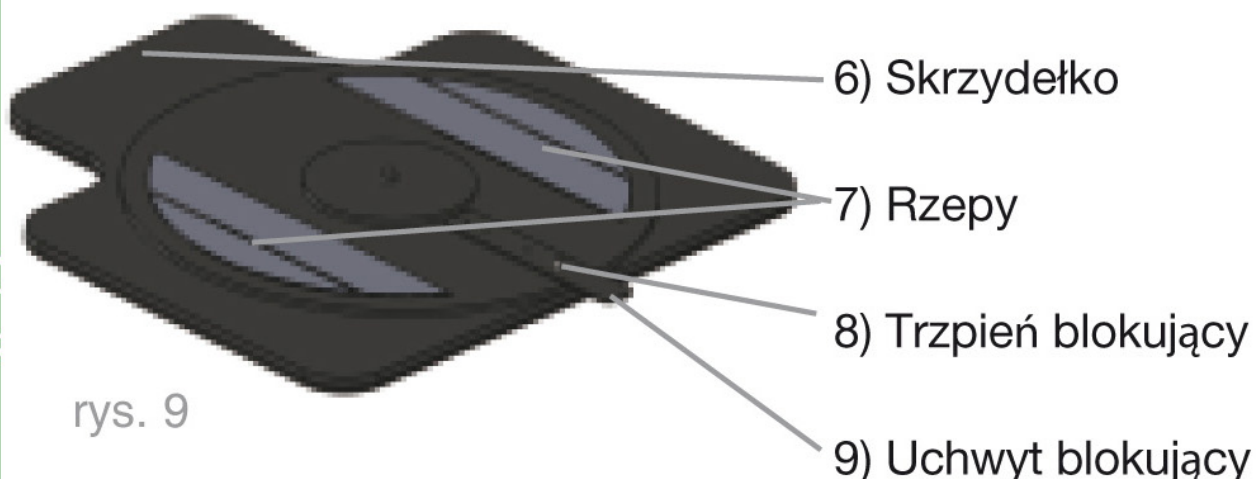


3) Podczas zakładania pasków na nogi, upewnij się że rzep pasków na nogi (12) znajduje się pod rzepem pasków naramiennych (11) oraz że nie jest poskręcany lub skrzyżowany.

Montaż fotelika w samochodzie

1) Montaż fotelika BeSafe iZi Up Handicap z lub bez bazy obrotowej.

Montaż z bazą obrotową:



Przed wsadzeniem fotelika do samochodu, nałóż go na bazę obrotową.

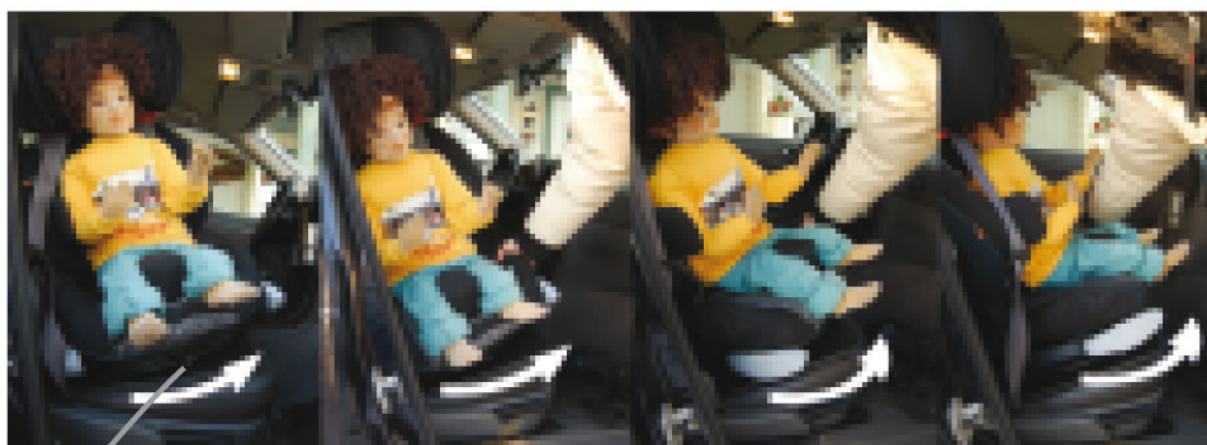
Upewnij się, czy rzepy (7) na foteliku iZi Up są dobrze dopasowane do rzepów na bazie obrotowej.

Połóż fotelik z bazą na siedzenie samochodowe.
Wciśnij skrzydełko (6) w przestrzeń pomiędzy oparciem a siedziskiem siedzenia samochodowego.

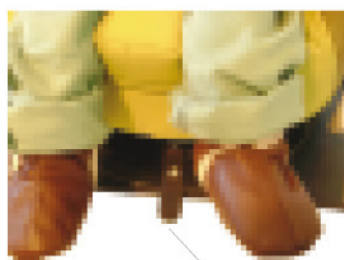
Pociągnij w górę uchwyt blokujący (9) i przekręć w bok.

Umieść dziecko w foteliku. Zapnij paski naramienne, paski na nogi, jeśli dotyczy.

Przekręć fotelik z powrotem tak, aby był zwrócony przodem do kierunku jazdy. Kiedy trzpień blokujący (8) zostanie prawidłowo umieszczony w otworze pozycjonującym, usłyszysz kliknięcie. Zaleca się przytrzymywanie oparcia fotelika podczas umieszczania dziecka w fotelu samochodowym w pozycji odchylonej.

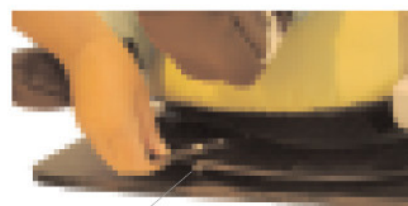


9

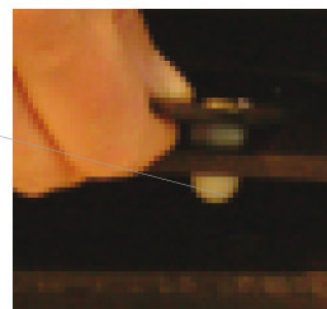


rys. 10

9



8



Oprócz wewnętrznego systemu pasków zabezpieczających, zawsze zabezpieczaj fotelik BeSafe iZi Up Handicap 3-punktowym pasem bezpieczeństwa.

Podczas zapinania 3-punktowego pasa bezpieczeństwa, postępuj zgodnie z instrukcjami zawartymi w oryginalnym podręczniku użytkownika fotelika BeSafe iZi Up.



rys. 11



rys. 12

Fotelik BeSafe iZi Up Handicap może być używany w połączeniu z (rys. 11) lub bez (rys. 12) wewnętrznego systemu pasków zabezpieczających.

Opis montażu fotelika w pozycji półleżącej znajduje się w oryginalnej instrukcji montażu fotelika BeSafe iZi Up.

Czyszczenie

Podczas zdejmowania pokrowca, należy postępować zgodnie z oryginalną instrukcją montażu fotelika BeSafe iZi Up; (nie dotyczy systemu szelek zabezpieczających). Prać ręcznie w temperaturze do 40°C, suszyć bez wykręcania.



Więcej informacji pod adresem:
Import i Dystrybucja
R.Marszolik, J.Musiół
Przedsiębiorstwo Produkcyjno
Handlowo Usługowe "MARKO"
Spółka Jawna, ul. Marklowicka 17,
44-300 Wodzisław Śląski
tel.+48 (0)32 4530171
fax. +48 (0) 324530172
info@marko-zabawki.pl
www.marko-zabawki.pl

PL 2009 - V1.0

BeSafe®

HTS BeSafe as
www.besafe.eu

medema®
GRUPPEN

Medema as
www.medema.no
www.medema.dk
www.minicrosser.se
www.minicrosser.com