



INSTRUKCJA
OBSŁUGI

egg®

egg[®] Instrukcja obsługi

Ważne - Zatrzymaj te instrukcje do przyszłego zastosowania.
Instrukcję należy zachować, ponieważ zawiera ważne informacje.

Spis treści	Strona
Spis treści	2-3
Istotne informacje i Ostrzeżenia.	4
Informacje o produkcji.	5
Rozdział 1 - Stelaż	
Montowanie/demontowanie przednich kół.	6
Montowanie/demontowanie tylnych kół.	6
Rozkładanie stelaża.	6
Operowanie systemem parkowania.	6
Operowanie przednimi skrętnymi kołami.	7
Ustawianie wysokości rączki.	8
Składanie stelaża.	8
Rozdział 2 - Siedzisko	
Montowanie siedziska na stelażu wózka.	10
Montowanie/demontowanie pałąku bezpieczeństwa.	11
Ustawianie pozycji siedziska.	11
Ustawianie pozycji podnóżka.	12
Montowanie/demontowanie budki.	12
Montowanie fartucha.	12
Używanie 5-punktowych szelek bezpieczeństwa.	13
Demontowanie siedziska ze stelażu wózka.	13
Montowanie osłony przeciwdeszczowej.	14
Montowanie moskitiery.	14
Montowanie wkładki dla niemowlaka.	14
Montowanie wkładki siedziska.	15

Części wózka:

Stelaż
2 x przednie koło
2 x tylne koło
Siedzisko
Fartuch
Budka
Pałąk bezpieczeństwa
Osłona przeciwdeszczowa
Moskitiera



Części gondoli:

Gondola
Materac
Wyściółka do gondoli
Fartuch
Osłona przeciwdeszczowa



Spis treści ciąg dalszy	Strona
Rozdział 3 - Gondola	
Rozkładanie gondoli.	16
Montowanie fartucha.	16
Rozkładanie budki.	16
Montowanie/demontowanie gondoli na stelaż wózka/ze stelaża wózka.	17
Montowanie osłony przeciwdeszczowej.	17
Montowanie moskitiery.	18
Rozdział 4 - Adaptery fotelika samochodowego	
Montowanie adapterów fotelika samochodowego.	19
Montowanie fotelika samochodowego.	19
Demontowanie fotelika samochodowego.	19
Demontowanie adapterów fotelika samochodowego.	20
Rozdział 5 - Tryb wózka bliźniaczego	
Montowanie/demontowanie adapterów do dodatkowego siedziska.	21
Montowanie/demontowanie dodatkowego siedziska na adaptery.	22
Montowanie/demontowanie gondoli na adaptery.	23
Montowanie/demontowanie adapterów fotelika samochodowego na adaptery do dodatkowego siedziska.	24
Montowanie/demontowanie fotelików samochodowych na adaptery do dodatkowego siedziska.	25
Tryby wózka bliźniaczego.	26
Czyszczenie i konserwacja. Jak dbać o wózek Egg.	28
Gwarancja.	29
Karta gwarancyjna.	30
Rozwiązywanie problemów.	31

Istotne informacje / Ostrzeżenia.

Ważne - Zatrzymaj te instrukcje do przyszłego zastosowania

Pojazd jest przeznaczony dla dzieci od narodzenia do osiągnięcia maksymalnej wagi 25 kg.

Stosowanie do wieku i wagi:

- Nadwozie wózka/gondola 0 do 9 kg.
- Fotelik samochodowy 0 do 13 kg (stosować się do wytycznych producenta).
- Siedzisko (używane do wózka pojedynczego) od 6 miesięcy do 25 kg.
- Maksymalne obciążenie dodatkowego siedziska w pozycji dolnej 15 kg.
- Każde siedzisko, gondola lub fotelik samochodowy przeznaczone są wyłącznie dla jednego dziecka o maksymalnej wadze podanej powyżej. Maksymalne zajmowanie miejsca w wózku pojedynczym - jedno dziecko, maksymalne zajmowane miejsca w wózku bliźniaczym - dwójka dzieci.

- ⚠ **OSTRZEŻENIE** Nigdy nie zostawiaj swojego dziecka bez opieki.
- ⚠ **OSTRZEŻENIE** Niniejszy wyrób nie jest odpowiedni do biegania ani jazdy na rolkach.
- ⚠ **OSTRZEŻENIE** Nie pozwalaj dziecku bawić się niniejszym wyrobem.
- ⚠ **OSTRZEŻENIE** Aby uniknąć obrażeń, upewnij się, czy twoje dziecko jest odsunięte kiedy rozkłada się lub składa niniejszy wyrób.
- ⚠ **OSTRZEŻENIE** Upewnij się przed użyciem, czy wszystkie urządzenia blokujące są włączone.
- ⚠ **OSTRZEŻENIE** Urządzenie do parkowania powinno być włączone, gdy wkłada się i wyjmuje dzieci.
- ⚠ **OSTRZEŻENIE** Sprawdź, czy urządzenie mocujące gondolę lub siedzisko lub fotelik samochodowy są prawidłowo załączone przed użyciem.

Gondola:

- ⚠ **OSTRZEŻENIE** Niniejszy wyrób jest odpowiedni dla dziecka, które nie może siedzieć samodzielnie, przewracać się i poruszać na swoich rękach i kolanach. Maksymalna masa dziecka: 9kg. Maksymalna grubość materaca 30 mm.

Siedzisko:

- ⚠ **OSTRZEŻENIE** To siedzisko nie jest odpowiednie dla dzieci w wieku poniżej 6. miesiąca życia.
- ⚠ **OSTRZEŻENIE** Zawsze używaj systemu zapięć

- ⚠ **OSTRZEŻENIE:** Używaj wózka bliźniaczego wyłącznie w konfiguracjach pokazanych na stronach 26 i 27.
- ⚠ **OSTRZEŻENIE:** Maksymalne obciążenie kosza - 2 kg.
- ⚠ **OSTRZEŻENIE:** Używaj siedzisk, gondoli, akcesoriów i fotelików samochodowych rekomendowanych wyłącznie przez Egg.
- ⚠ **OSTRZEŻENIE:** Nigdy nie podnoś/przenoś wyrobu gdy jest w użytku.
- ⚠ **OSTRZEŻENIE:** Nie należy używać pojazdu na stopniach, schodach lub ruchomych schodach; może to być niebezpieczne dla dziecka lub dzieci.
- ⚠ **OSTRZEŻENIE:** Zawsze należy schodzić/wchodzić na krawężnik na tylnych kołach, nie przechylaj wózka do przodu.
- ⚠ **OSTRZEŻENIE:** Używaj uprząży, gdy twoje dziecko zacznie samodzielnie siadać.

Informacje o produkcie.

Wózek Egg został zaprojektowany w Wielkiej Brytanii z myślą o świadomych stylu rodzicach.

Miękkie w dotyku tkaniny tworzące jednocześnie łagodne kształty i ciągłe linie dają wózkowi Egg stylowy i luksusowy wygląd.

Znakomita konstrukcja zapewnia dziecku komfortową jazdę i łatwość w obsłudze każdemu rodzicowi.

Egg został wyposażony w opony z technologią Tru-Ride, które gwarantują komfort jazdy, doskonałe manewrowanie oraz zwiększone bezpieczeństwo. Stelaż, który można złożyć za pomocą jednej ręki jest kompaktowy i wolnostojący po złożeniu. Przestronne i wygodne siedzisko można ustawić w 3 różnych pozycjach, dodatkowo siedzisko może być skierowane przodem bądź tyłem do kierunku jazdy. Gondola z idealną, płaską pozycją leżącą może służyć do okazjonalnego spania, w zestawie materac.

- Gondola odpowiednia od urodzenia oraz na okazjonalne spanie z materacem oraz osłoną przeciwdeszczową.
- 3 pozycje ustawienia siedziska zarówno przodem i tyłem do kierunku jazdy.
- W komplecie z fartuchem, moskitierą, osłoną przeciwdeszczową oraz wkładką siedziska.
- Stelaż składany za pomocą jednej ręki.
- 5 pozycji ustawienia rączki. 94 - 105 cm.
- Skrętne lub zablokowane przednie koła.
- Polimerowe opony z Technologią Tru-Ride.
- Szybkie zdejmowanie kół.
- Zawieszenie na wszystkie koła.
- Dodatkowo dostępne Adaptery fotelika samochodowego do zamontowania fotelika samochodowego z grupy 0+.
- Dodatkowe akcesoria: parasolka, torba do wózka, wkładka siedziska, wkładka dla niemowlaka, uchwyt na kubek.
- Możliwość przekształcenia w wózek dla dwójki dzieci przy użyciu adapterów do dodatkowego siedziska.

Wagi i wymiary:

Waga stelaża z kołami: 9,7 kg.

Waga stelaża z kołami i siedziskiem: 13,5 kg.

Waga gondoli: 3,4 kg.

Wymiary wózka z kołami po złożeniu: 67x29x59cm.

egg®

Rozdział 1 -Stelaż

1. Montowanie/demontowanie przednich kół.

Naciśnij przycisk zwalniający umieszczony w tylnej części obudowy koła i wepchnij przednie koło do osi wózka.

Koła oznaczone są literami L dla lewego koła i R dla prawego z perspektywy stania na przeciw stelaża.

Ważne: Sprawdź czy koła są zabezpieczone poprzez pociągnięcie w dół.

By zdemontować; naciśnij przycisk zwalniający umieszczony w tylnej części obudowy koła i wyciągnij koło z osi wózka.



2. Montowanie/demontowanie tylnych kół.

Naciśnij przycisk zwalniający umieszczony na środku osi koła i wepchnij koło do otworu w stelażu.

Ważne: Sprawdź czy koła są zabezpieczone poprzez pociągnięcie ich do siebie.

By zdemontować; naciśnij przycisk zwalniający umieszczony na środku osi koła i wyciągnij koło z otworu stelaża.



3. Rozkładanie stelaża.

Upewnij się, że stelaż jest ułożony w pionie.

Naciśnij przycisk blokujący stelaż by odblokować przednią część stelaża. Pozwól przedniej części stelaża rozłożyć się do przodu. Być może trzeba będzie pociągnąć stelaż delikatnie do przodu.



Zwolnij rączkę wózka poprzez naciśnięcie blokady rączki.



Podnieś rączkę do góry do momentu usłyszenia zablokowania rączki poprzez dźwięk 'CLICK'
OSTRZEŻENIE! Upewnij się, że elementy blokujące są włączone przed użyciem.



4. Operowanie systemem parkowania wózka.

Naciśnij pedał parkowania w dół by uruchomić system parkowania.

Naciśnij ponownie w dół i puść pedał parkowania by wyłączyć system parkowania.

OSTRZEŻENIE! Nigdy nie pozostawiaj pojazdu bez włączonego systemu parkowania.



egg®

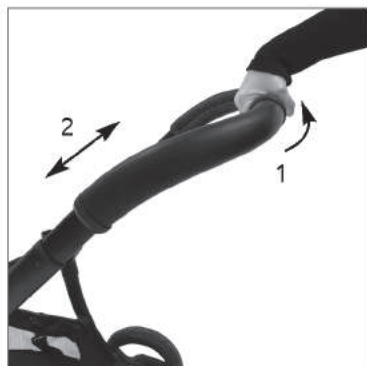
5. Operowanie przednimi kołami.

Naciśnij przycisk do momentu kliknięcia by zmienić koło ze skrętnego na zablokowane i odwrotnie.

**6. Ustawianie wysokości rączki.**

Przekręć centralny mechanizm na rączce w przód (1) i przesun rączkę do pożądanej pozycji (2).

Uwaga: Rączka ma 5 pozycji ustawienia.

**7. Składanie stelaża.**

Ważne: Zdemontuj siedzisko/gondolę/fotelik samochodowy i wszelkie adaptory zanim przystąpisz do składania stelaża i upewnij się, że kosz na zakupy jest pusty.

Uwaga: Stelaż nie złożą się dopóki rączka nie jest w najniższej pozycji i siedziska, gondole, foteliki samochodowe oraz adaptory nie zostały uprzednio zdemontowane.

Włącz system parkowania.

Upewnij się, że rączka jest w najniższej pozycji.

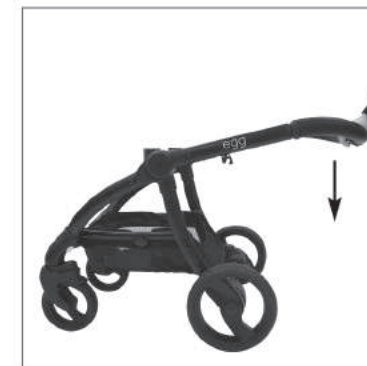
Upewnij się, że przednie koła są odblokowane i są w pozycji skrętnej.

W pełni przekręć centralny mechanizm na rączce do siebie, zamki centralne zostaną zwolnione.



egg®

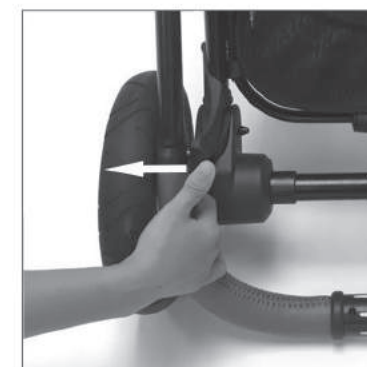
Obniż rączkę w stronę podłoża.



Podnieś do góry uchwyt do trzymania umieszczony w środkowej części kosza na zakupy by uwolnić przednią część stelaża i przesunąć ją w tylną stronę stelaża.



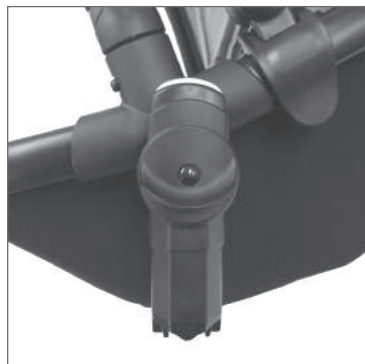
Zabezpiecz stelaż używając blokady przed rozłożeniem.



Rozdział 2 - Siedzisko

1. Montowanie/demontowanie siedziska na stelaż wózka.

Ważne: Upewnij się, że oba wejścia siedziska są w tej samej pozycji zanim przystąpisz do montowania siedziska na stelaż wózka. Niedostosowanie się do tego zalecenia może spowodować uszkodzenie siedziska.



Umieść wejścia siedziska do głównych otworów na stelażu do momentu zablokowania i usłyszenia kliknięcia.

OSTRZEŻENIE! Upewnij się, że siedzisko jest prawidłowo zamontowane przed użyciem.

Uwaga: Siedzisko może być używane przodem i tyłem do kierunku jazdy. Umieść siedzisko na stelażu wózka w ten sam sposób jak opisane powyżej.



2. Montowanie pałąka bezpieczeństwa.

Umieść metalowe kołki pałąka bezpieczeństwa w otworach na siedzisku jednocześnie przytrzymując przycisk zwalniający.

Ważne: Upewnij się, że pałąk bezpieczeństwa został poprawnie zamontowany poprzez pociągnięcie go do siebie.



3. Demontowanie pałąka bezpieczeństwa.

Naciśnij białe przyciski znajdujące się w dolnej części otworów na pałąk bezpieczeństwa i pociągnij pałąk do siebie wyciągając go z otworów na siedzisku.



Uwaga: Pałąk bezpieczeństwa może zostać wyciągnięty z jednej strony by umożliwić łatwe wyjmowanie i wkładanie dziecka do wózka.



4. Ustawianie pozycji siedziska.

Podnieś przycisk ustawiania pozycji siedziska umieszczony w górnej części siedziska i ustaw pożądaną pozycję siedziska. Siedzisko zablokuje się w odpowiedniej pozycji kiedy zostanie zwolniony przycisk ustawienia pozycji siedziska.

Uwaga: Siedzisko ma 3 opcje ustawienia.



egg®

5. Ustawianie pozycji podnóżka.

Pociągnij podnóżek do góry by go podnieść. Wciśnij oba szare przyciski po bokach by obniżyć do pożądanej pozycji.

Uwaga: Podnóżek ma 4 opcje ustawienia.



6. Montowanie/demontowanie budki.

Połącz i zapnij zamek; wciśnij plastikowe zatrzaski na ramę wózka i następnie zamknij zatrzaski. By zdemontować: odczep zatrzaski od ramy wózka i rozepnij zamek.



7. Montowanie fartucha.

Nałóż dolną część fartucha na podnóżek. Nakładaj fartuch do góry i owiń klapę fartucha wokół pałąka bezpieczeństwa. Zabezpiecz za pomocą zatrzasków umiejscowionych na klapie fartucha.



egg®

8. Użytkowanie 5-punktowych szelek bezpieczeństwa.

Połącz dwie klamry sprzączek umieszczonych na szelkach bezpieczeństwa i wciśnij do klamry pasów bezpieczeństwa do momentu usłyszenia dźwięku 'click'.

Ważne: Upewnij się, że pasy są prawidłowo umieszczone zanim zostaną użyte.

W miarę gdy dziecko rośnie, wysokość części barkowej pasów może być modyfikowana. W tylnej części oparcia siedziska zlokalizuj pasek do regulacji pasów. Przewlec go przez otwór w tylnej części siedziska, dopasuj szelki do odpowiedniej pozycji/wysokości, przewlec z powrotem przez materiał siedziska i oparcie. Upewnij się, że klamry szelek są prawidłowo zamontowane przed użyciem.

Dopasuj szelki do wysokości dziecka używając regulatorów na szelkach.

By wypiąć sprzączki z klamry naciśnij szary przycisk na klamrze, obie sprzączki uwolnią się z klamry.

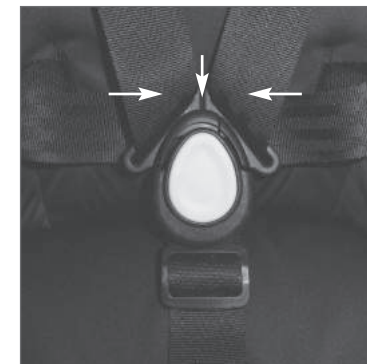
OSTRZEŻENIE! Aby uniknąć poważnych uszkodzeń zawsze używaj 5-punktowych szelek bezpieczeństwa.

OSTRZEŻENIE! Urządzenie do parkowania powinno być włączone, gdy wkłada się i wyjmuje dzieci. Zawsze upewnij się, że system parkowania jest włączony podczas wyciągania i wsadzania dziecka do pojazdu.

9. Demontowanie siedziska ze stelaża wózka.

Naciśnij szare przyciski umieszczone po bokach stelaża i podnieś siedzisko do góry wyciągając go ze stelaża.

Ważne: Zawsze wyciągaj dziecko z siedziska przed demontowaniem siedziska ze stelaża wózka.



egg®

10. Montowanie osłony przeciwdeszczowej.

Wsuń osłonę przeciwdeszczową na dolną część podnóżka upewniając się, że jest nałożona na tylnej części podnóżka.

Przeciągnij osłonę w górę nakładając ją wokół poszerzonej budki i zabezpiecz na tylnej części siedziska za pomocą rzepów.

OSTRZEŻENIE: Nigdy nie pozostawiaj osłon przeciwdeszczowych, budek, fartuchów i wkładek dla niemowlaka na wózku w pomieszczeniu, w gorącej temperaturze otoczenia lub blisko źródeł ciepła, dziecko może się przegrzać.

**11. Montowanie moskitiery.**

Moskitiera znajduje się w kieszeni w tylnej części podnóżka. Wyciągnij moskitierę (zostawiając jej koniec w zatrzasku pod podnóżkiem), przeciągnij w górę nakładając ją wokół poszerzonej budki.

**12. Montowanie wkładki dla niemowlaka.**

Usuń nakładki na szelki bezpieczeństwa i nakładkę na pas krokowy. Wypnij klamry sprzączek z klamry bezpieczeństwa i przeciągnij je przez otwory we wkładce dla niemowlaka.

Ponownie wepnij klamry sprzączek do klamry bezpieczeństwa.



egg®

13. Montowanie wkładki siedziska.

Umieść wkładkę siedziska na siedzisku przeciągając szelki przez otwory we wkładce. Zapnij rzep umieszczony w tylnej części wkładki siedziska w miejscu gdzie przechodzą szelki bezpieczeństwa.



egg®

Rozdział 3 - Gondola

1. Rozkładanie gondoli.

Usuń fartuch i materac by uzyskać dostęp do metalowych prętów w dolnej części gondoli. Używając zakładek, wepchnij pręty na zatrzaski w spodzie gondoli do momentu usłyszenia dźwięku 'click'. Wyłóż wyściółkę i umieść ponownie materac do gondoli.

Ważne: Upewnij się, że pręty są prawidłowo zamontowane przed użyciem gondoli.



2. Montowanie/nakładanie fartucha.

Przymocuj suwak zamka z fartucha do zamka na gondoli i przypnij całość wokół gondoli.



3. Ustawianie pozycji budki.

Naciśnij przyciski po obu stronach budki i przesun do momentu usłyszenia dźwięku 'click'. Naciśnij przyciski ponownie by przesunąć budkę całkowicie do pozycji na płasko.

Budka gondoli posiada pośrednią pozycję ustawienia budki (45 stopni) by umożliwić lepszą widoczność i dostęp do dziecka, gdy gondola jest zastosowana w wózku bliźniaczym w dolnej pozycji.



4. Montowanie gondoli.

Obniż/pochyl gondolę na stelaż. Umieść wejścia gondoli do głównych otworów na stelażu i stanowczo wciśnij do momentu usłyszenia dźwięku 'click'.

OSTRZEŻENIE: Upewnij się, że gondola została poprawnie zamontowana przed jej użyciem.



5. Demontowanie gondoli.

Przytrzymaj przyciski po obu stronach gondoli i podnieś do góry wyciągając gondolę z otworów na stelażu.



6. Montowanie osłony przeciwdeszczowej.

Budka gondoli musi być maksymalnie rozłożona. Nałóż osłonę wokół całej gondoli i zabezpiecz boczne panele (lewy i prawy) używając rzepów znajdujących się za główną obudową gondoli.

OSTRZEŻENIE: Nigdy nie pozostawiaj osłon przeciwdeszczowych, budek, fartuchów i wkładek dla niemowlaka na wózku w pomieszczeniu, w gorącej temperaturze otoczenia lub blisko źródeł ciepła, dziecko może się przegrzać.



egg®

7. Montowanie moskitiery.

Używając moskitiery umieszczonej za podnóżkiem siedziska, nałóż ją na gondolę przy w pełni poszerzonej budce i zabezpiecz po bokach.



- ⚠ OSTRZEŻENIE Niniejszy wyrób jest odpowiedni dla dziecka, które nie może siedzieć samodzielnie, przewracać się i poruszać na swoich rękach i kolanach. Maksymalna masa dziecka 9 kg.
- ⚠ OSTRZEŻENIE Nie pozwalaj innym dzieciom bawić się bez opieki w pobliżu gondoli.
- ⚠ OSTRZEŻENIE Nie używaj wyrobu, jeżeli jakkolwiek część jest złamana podarta lub jej brakuje.
- ⚠ OSTRZEŻENIE Maksymalna grubość materaca 30 mm. Nie używaj materaca, który jest grubszy niż 30mm.
- ⚠ OSTRZEŻENIE Nigdy nie zostawiaj gondoli na podwyższeniu.
- ⚠ OSTRZEŻENIE Nigdy nie zostawiaj swojego dziecka bez opieki.

Ważne:

- Należy używać gondoli wyłącznie w pozycji poziomej, na stabilnej i suchej powierzchni.
- Regularnie sprawdzaj rączkę i bazę gondoli.
- Bądź świadomy ryzyka otwartego ognia oraz innych silnych źródeł ciepła takich jak pożary piecyków elektrycznych, gazowych będących w pobliżu gondoli.
- Ta gondola nie jest bezpiecznym środkiem transportu do przewożenia w samochodzie i NIGDY nie powinna być w ten sposób używana.

egg®

Rodział 4 - Adaptery fotelika samochodowego.

1. Montowanie adapterów fotelika samochodowego.

Umieść lewy i prawy adapter w głównych otworach na stelażu wózka.

Adaptery są oznaczone literami L dla lewego i R dla prawego z perspektywy znajdowania się za rączką wózka. Wciśnij adaptery do momentu usłyszenia dźwięku 'click'.



OSTRZEŻENIE: Upewnij się, że adaptery zostały poprawnie zamontowane przed użyciem pociągając je w górę.

2. Montowanie fotelika samochodowego.

Ustaw fotelik samochodowy nad adapterami i mocno wciśnij fotelik w adaptery do momentu usłyszenia dźwięku 'click'.



OSTRZEŻENIE: Upewnij się, że fotelik samochodowy jest umieszczony prawidłowo poprzez delikatne pociągnięcie fotelika w górę.

3. Demontowanie fotelika samochodowego.

Przytrzymaj przyciski po obu stronach fotelika i podnieś fotelik do góry wyciągając go z adapterów.



egg®

4. Demontowanie adapterów fotelika samochodowego.

Przytrzymaj przyciski na obu adapterach i pociągnij adaptery do góry wyciągając je z głównych otworów na stelażu.



Wózek Egg został zaprojektowany i przetestowany do użytku z licznymi znanymi markami fotelików samochodowych, pełne informacje można znaleźć odwiedzając jedną ze stron:

- * www.wozki-egg.pl
- * www.marko-baby.pl
- * www.eggstroller.com

lub kontaktując się z lokalnym sprzedawcą.

OSTRZEŻENIE: Nie używaj fotelików samochodowych niezaaprobowanych przez markę Egg.

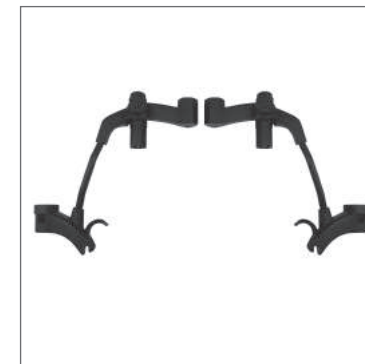
Dla fotelików samochodowych używanych w połączeniu ze stelażem, te połączenie nie zastępuje kołyski lub łóżeczka. Jeżeli Twoje dziecko potrzebuje snu to powinno zostać umieszczone w odpowiednim do tego kojcu lub łóżeczku.

egg®

Rozdział 5 - Używanie wózka z wersji bliźniaczej.

1. Montowanie adapterów do dodatkowego siedziska.

Umieść adaptery po lewej i prawej stronie stelaża umieszczając je w głównych otworach na stelażu do momentu usłyszenia dźwięku 'click'. Upewnij się, że zaczep dolnej części adapterów jest dopasowany do tylnej nogi wózka.



OSTRZEŻENIE! Upewnij się, że adaptery są poprawnie zamontowane poprzez pociągnięcie ich w górę.



2. Demontowanie adapterów do dodatkowego siedziska.

Przytrzymaj szare przyciski, odczep dolną część adapterów z tylnej części wózka i usuń ze stelaża pociągając w górę.



egg®

3. Montowanie siedzisk w wersji bliźniaczej.

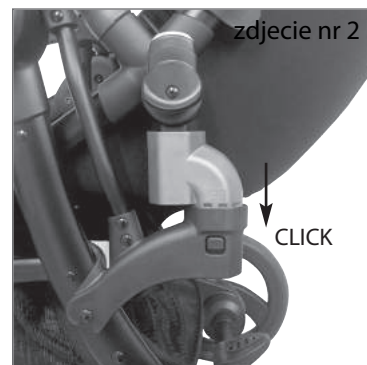
Umieść adaptery do dodatkowego siedziska na stelażu wózka jak w punkcie 1. Dopasuj mniejszy adapter dodatkowego siedziska (patrz zdjęcie nr 1) do adapteru do dodatkowego siedziska (patrz zdjęcie nr 2) po obu jego stronach (lewej i prawej). Rączka wózka musi być ustawiona w najwyższej pozycji. Obniż siedzisko na adaptery do dodatkowego siedziska do momentu usłyszenia dźwięku 'click'.

Uwaga: Adapter dodatkowego siedziska należy używać wyłącznie z dodatkowym siedziskiem w pozycji dolnej.

Uwaga: Zawsze najpierw umieszczaj dolne siedzisko przodem do kierunku jazdy. Dolne siedzisko posiada wyłącznie 2 pozycje ustawienia siedziska. Nie próbuj wymusić ustawienia dolnego siedziska do 3 pozycji. Zawsze umieszczaj górne siedzisko przodem do kierunku jazdy.

4. Demontowanie dodatkowego siedziska.

Przytrzymaj szare przyciski po obu stronach siedziska i pociągnij do góry wyciągając siedzisko z adapterów. Następnie usuń adaptery dodatkowego siedziska na które zostało nałożone dodatkowe siedzisko.



egg®

5. Montowanie gondoli w wersji bliźniaczej.

Zamontuj adaptery do dodatkowego siedziska i gondoli jak w punkcie 1. Przytrzymując dolną gondolę za uchwyt poprowadź gondolę poziomo, przodem do kierunku jazdy, dopóki bolce na adaptery gondoli nie znajdą się w jednej linii z adapterami. Włóż dolną gondolę w dodatkowe adaptery do momentu usłyszenia dźwięku 'click'. Umieść górną gondolę w górnej pozycji obniżając ją na adapter do momentu usłyszenia dźwięku 'click'.

Uwaga: Zawsze najpierw montuj dolną gondolę przodem do kierunku jazdy. Zawsze montuj górną gondolę tyłem do kierunku jazdy.

Budka gondoli posiada pośrednią pozycję ustawienia budki (45 stopni) by umożliwić lepszą widoczność i dostęp do dziecka, gondola jest zastosowana w wózku bliźniaczym w dolnej pozycji.

6. Demontowanie gondoli w wersji bliźniaczej.

Przytrzymaj przyciski po obu stronach gondoli i podnieś gondolę w górę wyciągając ją z adapterów.



egg®

7. Montowanie adapterów fotelika samochodowego i dolnych adapterów fotelika samochodowego.

Zamontuj adaptery do dodatkowego siedziska i gondoli jak w punkcie 1.

Zamontuj dolne adaptery fotelika samochodowego na dolnej części adapterów do dodatkowego siedziska i gondoli.

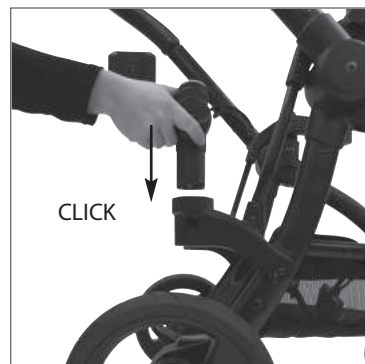
Zamontuj adaptery fotelika samochodowego na górnej części adapterów do dodatkowego siedziska i gondoli.

Adaptery są oznaczone literami L dla lewych i R dla prawych z perspektywy stania za rączką wózka.

OSTRZEŻENIE! Upewnij się, że adaptery są poprawnie zamontowane poprzez pociągnięcie ich w górę.

8. Demontowanie adapterów fotelika samochodowego i dolnych adapterów fotelika samochodowego.

Przytrzymaj szare przyciski obu adapterów i pociągnij do góry wyciągając z adapterów do dodatkowego siedziska i gondoli.



egg®

9. Montowanie fotelików samochodowych w wersji bliźniaczej.

Włóż fotelik samochodowy do adapterów do momentu usłyszenia dźwięku 'click'.

OSTRZEŻENIE! Upewnij się, że fotelik samochodowy jest prawidłowo zamontowany poprzez delikatne pociągnięcie fotelika w górę.

Uwaga: Zawsze najpierw montuj fotelik samochodowy w dolnej części tyłem do kierunku jazdy. Zawsze montuj fotelik samochodowy w górnej części tyłem do kierunku jazdy.



10. Demontowanie fotelików samochodowych w wersji bliźniaczej.

Przytrzymaj przyciski po obu stronach fotelika samochodowego i pociągnij fotelik w górę wyciągając go z adapterów fotelika.



egg®

Wersje wózka w wersji bliźniaczej i dla dzieci rok po roku.

OSTRZEŻENIE: Nigdy nie próbuj używać innych kombinacji niż tych pokazanych i opisanych poniżej.

1. Siedziska w wersji bliźniaczej.



2. Gondole w wersji bliźniaczej.



3. Foteliki samochodowe w wersji bliźniaczej.



4. Gondola w dolnej części przodem do kierunku jazdy, fotelik samochodowy w górnej części tyłem do kierunku jazdy.



5. Siedzisko w dolnej części przodem do kierunku jazdy, fotelik samochodowy w górnej części tyłem do kierunku jazdy.



6. Gondola w dolnej części skierowana przodem do kierunku jazdy, siedzisko w górnej części skierowane przodem do kierunku jazdy.



egg®

Czyszczenie i konserwacja.

- Regularnie sprawdzać wkręty, połączenia, śruby i mocowania aby upewnić się, że są szczelnie ukryte i zabezpieczone. Wymień wszystkie elementy o gorszej kondycji. Podczas użytkowania tego produktu w trakcie zimy, nad morzem, lub na trudnych terenach ważne jest, aby oczyścić produkt czystą i świeżą wodą i dokładnie osuszyć. Słona woda, sól i żwir drogowy będą powodować korozję metalowych części wózka dopóki nie zostaną usunięte.
- Sprawdzać na bieżąco czy wszystkie elementy blokujące stelaża pracują poprawnie.
- Jeśli jakkolwiek część produktu jest uszkodzona, natychmiast skontaktuj się z lokalnym sprzedawcą.
- Nie wystawiać produktu na nadmierne działanie promieni słonecznych, nawet normalna ekspozycja wózka na słońcu może spowodować zmianę koloru tkanin.
- Uważać aby nie uszkodzić tkanin podczas transportowania produktu.
- Lekki olej silnikowy lub spray silikonowy może zostać użyty do smarowania ruchomych części. Użyj smaru do natłuszczenia osi wózka. Co jakiś czas wyciągaj przednie skrętne koła by je oczyścić i naoliwić za pomocą smaru.
- Upewnić się, że zamki błyskawiczne są całkowicie otwarte lub zapięte aby uniknąć uszkodzeń.
- Zawsze używać osłony przeciwdeszczowej w przypadku złej pogody.
- Nie należy umieszczać elementów na górnej części budki, może to spowodować uszkodzenie materiałów lub uczynić produkt niebezpiecznym.
- Wszelkie obciążenia umieszczona na rączce wózka i/lub na tylnej części oparcia i/lub po bokach pojazdu wpływają na stabilność pojazdu. Nie wieszaj żadnych obciążeń na rączce wózka podczas gdy wózek jest używany w wersji bliźniaczej.
- Opony mogą pozostawić ślady na niektórych powierzchniach takich jak podłoga winylowa lub dywan.
- Materiały powinny być czyszczone zgodnie z zaleceniami na metkach.
- Nie należy umieszczać materiałów w pralce, prać ręcznie lub za pomocą gąbki wyłącznie w czystej wodzie przy użyciu łagodnego detergentu i ciepłej wody (30°C).
- Nie używać dostawki dla starszego dziecka z tym produktem gdyż spowoduje to utratę gwarancji.

Jeśli znalazłeś wadę w tym produkcie:

Zachowaj oryginalny dowód zakupu wraz z informacjami na temat gwarancji, będzie to potrzebne jeżeli znajdziesz jakąkolwiek wadę. Dowód zakupu musi zawierać widoczną datę zakupu. W pierwszej kolejności należy skontaktować się z miejscem, w którym został zakupiony produkt. Nie można wnioskować o wymianę lub zwrot. Naprawa dowolnej części produktu nie wydłuża okresu gwarancji. Nie zwracaj produktu bezpośrednio do producenta.

Serwisowanie produktu Egg.

Zaleca się regularne serwisowanie tego produktu przez autoryzowanego sprzedawcę co najmniej raz na 12 miesięcy oraz przed przekształceniem wózka do wersji bliźniaczej. Stosować tylko części zamienne dostarczone lub rekomendowane przez producenta/dystrybutora.

Zastrzeżenie.

Chociaż uważamy, że informacje zawarte w niniejszej instrukcji są poprawne i niezawodne w momencie druku, nie bierzemy odpowiedzialności za ich dokładność i nie ponosimy żadnej odpowiedzialności w przypadku złej interpretacji i zastosowania. Zastrzegamy sobie prawo do zmiany, modyfikacji lub usunięcia specyfikacji produktu w dowolnym czasie bez uprzedniego powiadomienia.

Gwarancja wózka Egg.

Szczycimy się produkcją wysokiej jakości produktów i dzielimy z naszymi klientami bezpieczeństwem i dobrobytem z naszych pomysłów.

Rejestrowanie produktu Egg.

Dziękujemy za zakup produktu Egg. Pamiętaj aby aktywować gwarancję i zarejestrować swój produkt, zrobisz to odwiedzając stronę eggstroller.com i klikając na "Register your product" by zakończyć rejestrację online.

Polityka gwarancyjna.

Gwarantujemy, że Twój produkt został wyprodukowany zgodnie ze wszystkimi aktualnymi Europejskimi Standardami Bezpieczeństwa, które mają zastosowanie do tego produktu oraz, że ten produkt jest wolny od wad produkcyjnych i materiałowych w momencie jego zakupu.

Podczas procesu produkcyjnego produkt przeszedł rygorystyczne kontrole jakości.

Jeżeli pomimo naszych starań produkt wykazuje wady fabryczne lub materiałowe przed upływem 24 miesięcznego okresu gwarancji dla stelaża oraz ramy siedziska a także 6 miesięcy dla gondoli, materiałów, osłony przeciwdeszczowej zgodnie z warunkami gwarancji oraz po zatwierdzeniu że produkt był używany zgodnie z warunkami użytkowania produktu opisanych w instrukcji obsługi, był serwisowany oraz złożony poprawnie tak jak to zostało napisane w instrukcji obsługi.

Po więcej informacji prosimy kontaktować się z miejscem zakupu produktu.

Zachowaj dowód zakupu z tyłu niniejszej instrukcji.

Warunki gwarancji.

- Stelaż i rama siedziska: 24 nieprzerwanych miesięcy.
- Materiały siedziska, gondoli, akcesoria i osłona przeciwdeszczowa: 6 nieprzerwanych miesięcy.
- Gwarancja dotyczy wyłącznie pierwszego nabywcy produktu i jest niezbywalna.

Gwarancja zostanie unieważniona w następujących okolicznościach:

- Produkt nie został zastosowany do jego celów lub inaczej niż opisano w niniejszej instrukcji.
- Jeżeli produkt zostanie zwrócony do dystrybutora, który nie jest autoryzowany przez markę Egg.
- Jeżeli oryginalny dowód zakupu nie może być zapewniony.
- Jeżeli wada jest wynikiem nieprawidłowego użytkowania lub nieprawidłowej konserwacji, zaniedbania lub wynikiem uszkodzeń mechanicznych.
- Jeżeli części wykazują naturalne zużycie związane z eksploatacją (koła, ruchome części, itd.)

Gwarancja na ten produkt jest ważna od daty zakupu podanej na dowodzie zakupu. Nie ma to wpływu na ustawowe prawa.

Terytorialny zasięg ochrony gwarancyjnej obejmuje obszar Rzeczypospolitej Polskiej.

W przypadku reklamacji skontaktuj się z dystrybutorem: reklamacja@marko-baby.pl

Zarejestruj swój produkt już dziś na www.eggstroller.com

Karta gwarancyjna

Imię i Nazwisko: _____

Adres: _____

Kod Pocztowy: _____

Miejscowość: _____

Numer Telefonu: _____

Adres e-mail: _____

Nazwa wózka: _____

Symbol wózka / numer seryjny _____

Kolor wózka _____

Numer dowodu zakupu _____

Data sprzedaży _____

<div style="border: 1px solid black; width: 100%; height: 100%;"></div>

Pieczeńć i podpis sprzedawcy

Ewidencja napraw

Data przyjęcia	Data wydania	Zakres naprawy	Pieczeńć i podpis serwisu

Rozwiązywanie problemów.

Stelaż nie składa się po przekręceniu mechanizmu na ręczce.

Upewnij się, że rączka wózka jest w najniższej 'zablokowanej' pozycji oraz, że centralny mechanizm na rączce został maksymalnie zrotowany.

Upewnij się, że żadna inna siła nie jest stosowana podczas rotowania, w pełni przekręć / zrotuj mechanizm zanim zaczniesz obniżać rączkę wózka.

Upewnij się, że na stelażu wózka nie jest zamontowane siedzisko, gondola lub jakiegokolwiek adaptery.

Nie można zamontować pałąku bezpieczeństwa.

Upewnij się, że przycisk umieszczony poniżej wejścia na pałąk bezpieczeństwa jest wciśnięty podczas montowania pałąku.

Przednie koła wyłącznie w zablokowanej pozycji.

Upewnij się, że koła zostały zamontowane po odpowiednich stronach Prawy i Lewy (litery R i L oznaczona są w górnej części kół) z perspektywy stania przodem do wózka.

Przednie koła nie obracają się swobodnie.

Usuń przednie koła, oczyść bolce i wejścia na bolce smarem i ponownie zamontuj.

Demontowanie fotelika samochodowego z adapterów jest ciężkie/sprawia trudność.

Należy sprawdzić czy adaptery są czyste i wolne od jakichkolwiek zadr lub uszkodzeń, należy sprawdzić otwory na adaptery w foteliku czy są czyste i nie uszkodzone.

Wypoleruj części adaptera które wchodzą w wejścia na adaptery w foteliku lub zaaplikuj małą ilość wazeliny i usuń jej nadmiar. Zawsze upewnij się, że fotelik jest zablokowany w prowadłowej pozycji przed użytkowaniem.

Problemy z umiejscowieniem gondoli w dolnej pozycji w wersji wózka bliźniaczego.

Obniż pod niewielkim kątem tylną część gondoli delikatnie w dół do momentu dopasowania wejść gondoli na adaptery i nałóż na adaptery. Jeśli gondola jest skierowana pod kątem w przedniej części gondoli może być to spowodowane plastikowymi elementami na stelażu.

Notatki:

egg
36 Charles Street, Sileby,
Leicestershire LE12 7RJ.

T: 01509 816444
E: info@eggstroller.com
eggstroller.com

©BabyStyle UK Ltd, CP1135/06042016v3

Import i dystrybucja:

J.Musiół Przedsiębiorstwo Produkcyjno Handlowo Usługowe
MARKO Spółka Jawna, ul. Markłowicka 17, 44-300 Wodzisław Śląski
tel. +48 32 453-01-71 info@marko@marko-baby.pl
www.marko-baby.pl